

II

(Ανακοινώσεις)

ΑΝΑΚΟΙΝΩΣΕΙΣ ΤΩΝ ΘΕΣΜΙΚΩΝ ΚΑΙ ΛΟΙΠΩΝ ΟΡΓΑΝΩΝ ΚΑΙ ΤΩΝ
ΟΡΓΑΝΙΣΜΩΝ ΤΗΣ ΕΥΡΩΠΑΪΚΗΣ ΕΝΩΣΗΣ

ΕΥΡΩΠΑΪΚΗ ΕΠΙΤΡΟΠΗ

Ανακοίνωση της Επιτροπής

Τεχνική καθοδήγηση σχετικά με την εφαρμογή της αρχής της «μη πρόκλησης σημαντικής βλάβης» στο πλαίσιο του κανονισμού για τη θέσπιση του Μηχανισμού Ανάκαμψης και Ανθεκτικότητας

(2021/C 58/01)

Το παρόν έγγραφο βασίζεται στο κείμενο του κανονισμού για τον Μηχανισμό Ανάκαμψης και Ανθεκτικότητας, όπως συμφωνήθηκε σε πολιτικό επίπεδο μεταξύ του Ευρωπαϊκού Κοινοβουλίου και του Συμβουλίου τον Δεκέμβριο του 2020 [2020/0104 (COD)]⁽¹⁾.

Σκοπός της παρούσας τεχνικής καθοδήγησης είναι να συνδράμει τις εθνικές αρχές στην προετοιμασία των σχεδίων ανάκαμψης και ανθεκτικότητας στο πλαίσιο του κανονισμού για τον Μηχανισμό Ανάκαμψης και Ανθεκτικότητας. Μόνο το Δικαστήριο της Ευρωπαϊκής Ένωσης είναι αρμόδιο να ερμηνεύει έγκυρα το δίκαιο της Ένωσης.

Ο κανονισμός για τη θέσπιση Μηχανισμού Ανάκαμψης και Ανθεκτικότητας προβλέπει ότι κανένα μέτρο που περιλαμβάνεται σε σχέδιο ανάκαμψης και ανθεκτικότητας δεν θα πρέπει να προκαλεί σημαντική επιβάρυνση για τους περιβαλλοντικούς στόχους κατά την έννοια του άρθρου 17 του κανονισμού για την ταξινόμηση⁽²⁾,⁽³⁾. Σύμφωνα με τον κανονισμό για τη θέσπιση Μηχανισμού Ανάκαμψης και Ανθεκτικότητας, η αξιολόγηση των σχεδίων ανάκαμψης και ανθεκτικότητας θα πρέπει να διασφαλίζει ότι κάθε μέτρο (δηλ. κάθε μεταρρύθμιση και κάθε επένδυση) στο πλαίσιο του σχεδίου συμμορφώνεται με την αρχή της «μη πρόκλησης σημαντικής βλάβης»⁽⁴⁾.

Ο κανονισμός για τη θέσπιση Μηχανισμού Ανάκαμψης και Ανθεκτικότητας αναφέρει επίσης ότι η Επιτροπή θα πρέπει να παρέχει τεχνική καθοδήγηση σχετικά με τον τρόπο με τον οποίο θα πρέπει να εφαρμόζεται η αρχή της μη πρόκλησης σημαντικής βλάβης στο πλαίσιο του Μηχανισμού Ανάκαμψης και Ανθεκτικότητας⁽⁵⁾. Το παρόν έγγραφο παρέχει αυτή την τεχνική καθοδήγηση. Η παρούσα καθοδήγηση περιορίζεται στον καθορισμό των λεπτομερειών εφαρμογής της αρχής της μη πρόκλησης σημαντικής βλάβης μόνο στο πλαίσιο του Μηχανισμού Ανάκαμψης και Ανθεκτικότητας, λαμβάνοντας υπόψη τα ειδικά χαρακτηριστικά του, και δεν θίγει την εφαρμογή και την υλοποίηση του κανονισμού για την ταξινόμηση και άλλων νομοθετικών πράξεων που εκδίδονται σε σχέση με άλλα ταμεία της ΕΕ. Η παρούσα καθοδήγηση αποσκοπεί στην αποσαφήνιση της αρχής της μη πρόκλησης σημαντικής βλάβης και του τρόπου με τον οποίο θα πρέπει να εφαρμόζεται στο πλαίσιο του Μηχανισμού Ανάκαμψης και Ανθεκτικότητας, καθώς και του τρόπου με τον οποίο τα κράτη μέλη μπορούν να αποδείξουν ότι τα μέτρα που προτείνουν στο σχέδιο ανάκαμψης και ανθεκτικότητας συμμορφώνονται με την αρχή αυτή. Συγκεκριμένα παραδείγματα σχετικά με τον τρόπο με τον οποίο θα πρέπει να αποδεικνύεται στα σχέδια η αρχή της μη πρόκλησης σημαντικής βλάβης παρέχονται στο παράρτημα IV της παρούσας καθοδήγησης.

⁽¹⁾ <https://data.consilium.europa.eu/doc/document/ST-14310-2020-INIT/en/pdf>. Η αρίθμηση και η διατύπωση του διατακτικού υπόκεινται σε τροποποιήσεις κατά τη διάρκεια της τρέχουσας νομικής αναθεώρησης.

⁽²⁾ Βλ. άρθρο 4α («Οριζόντιες αρχές») του κανονισμού για τη θέσπιση Μηχανισμού Ανάκαμψης και Ανθεκτικότητας (το οποίο ορίζει ότι ο Μηχανισμός Ανάκαμψης και Ανθεκτικότητας μπορεί να στηρίζει μόνο μέτρα που σέβονται την αρχή της μη πρόκλησης σημαντικής βλάβης) και άρθρα 15 και 16 («Σχέδιο ανάκαμψης και ανθεκτικότητας» και «Αξιολόγηση της Επιτροπής») [τα οποία ορίζουν εξάλλου ότι τα σχέδια ανάκαμψης και ανθεκτικότητας θα πρέπει να εξηγούν και να αξιολογούνται υπό το πρίσμα του «τρόπου με τον οποίο το σχέδιο διασφαλίζει ότι κανένα μέτρο για την εφαρμογή μεταρρυθμίσεων και επενδύσεων που περιλαμβάνονται σε αυτό δεν βλάπτει σημαντικά τους περιβαλλοντικούς στόχους κατά την έννοια του άρθρου 17 του κανονισμού (ΕΕ) 2020/852 («αρχή της μη πρόκλησης σημαντικής βλάβης»)].

⁽³⁾ Ο «κανονισμός για την ταξινόμηση» παραπέμπει στον κανονισμό (ΕΕ) 2020/852 σχετικά με τη θέσπιση πλαισίου για τη διευκόλυνση των βιώσιμων επενδύσεων, με τον καθορισμό συστήματος ταξινόμησης (ή «ταξινόμιας») για περιβαλλοντικά βιώσιμες οικονομικές δραστηριότητες.

⁽⁴⁾ Οι «Κατευθυντήριες γραμμές αξιολόγησης για τον Μηχανισμό» που προσαρτώνται στον κανονισμό για τη θέσπιση Μηχανισμού Ανάκαμψης και Ανθεκτικότητας καθορίζουν ορισμένες κατευθυντήριες γραμμές αξιολόγησης ως βάση για την αξιολόγηση από την Επιτροπή των προτάσεων σχεδίων ανάκαμψης και ανθεκτικότητας, όπως υποβάλλονται από τα κράτη μέλη. Η Επιτροπή καλείται να χρησιμοποιήσει ένα σύστημα βαθμολόγησης, από το Α έως το Γ, για όλα τα κριτήρια «αξιολόγησης της Επιτροπής» που απαριθμούνται στο άρθρο 16 παράγραφος 3 του κανονισμού. Το κριτήριο αξιολόγησης δ) διευκρινίζει ότι για την αξιολόγηση ως προς τη μη πρόκληση σημαντικής βλάβης, η Επιτροπή διαθέτει μόνο δύο επιλογές βαθμολόγησης, την Α ή την Γ. «Α» εάν κανένα μέτρο στο πλαίσιο σχεδίου ανάκαμψης και ανθεκτικότητας δεν συνεπάγεται σημαντική επιβάρυνση για τους περιβαλλοντικούς στόχους [κατά την έννοια του άρθρου 17 («Σημαντική επιβάρυνση για τους περιβαλλοντικούς στόχους») του κανονισμού για την ταξινόμηση]. Το παράρτημα αυτό ορίζει ότι ένα σχέδιο ανάκαμψης και ανθεκτικότητας δεν συμμορφώνεται ικανοποιητικά με τα κριτήρια αξιολόγησης εφόσον υπάρχει «Γ». Στην περίπτωση αυτή, το σχέδιο δεν θα μπορούσε να εγκριθεί από την Επιτροπή.

⁽⁵⁾ Το παρόν έγγραφο τεχνικής καθοδήγησης συμπληρώνει την αρχική καθοδήγηση που έχει ήδη παράσχει η Επιτροπή στην ετήσια στρατηγική για τη βιώσιμη ανάπτυξη 2021, καθώς και το συνοδευτικό έγγραφο εργασίας των υπηρεσιών της Επιτροπής και τις σχετικές επικαιροποιήσεις.

1. Τι σημαίνει η «αρχή της μη πρόκλησης σημαντικής βλάβης»;

Για τους σκοπούς του κανονισμού για τη θέσπιση Μηχανισμού Ανάκαμψης και Ανθεκτικότητας, η αρχή της μη πρόκλησης σημαντικής βλάβης πρέπει να ερμηνεύεται κατά την έννοια του άρθρου 17 του κανονισμού για την ταξινόμηση. Το άρθρο αυτό ορίζει τι συνιστά «σημαντική επιβάρυνση» για τους έξι περιβαλλοντικούς στόχους που καλύπτονται από τον κανονισμό για την ταξινόμηση, ως εξής:

1. μια δραστηριότητα θεωρείται ότι επιβαρύνει σημαντικά τον *μετριασμό της κλιματικής αλλαγής* εάν οδηγεί σε σημαντικές εκπομπές αερίων του θερμοκηπίου·
 2. μια δραστηριότητα θεωρείται ότι επιβαρύνει σημαντικά την *προσαρμογή στην κλιματική αλλαγή* εάν οδηγεί σε αυξημένο αρνητικό αντίκτυπο των πραγματικών και των αναμενόμενων κλιματικών συνθηκών στην ίδια τη δραστηριότητα ή σε ανθρώπους, φυσικούς πόρους ή περιουσιακά στοιχεία ⁽⁶⁾·
 3. μια δραστηριότητα θεωρείται ότι επιβαρύνει σημαντικά τη *βιώσιμη χρήση και την προστασία των υδάτινων και των θαλάσσιων πόρων* εάν είναι επιβαρυντική για την καλή κατάσταση ή για το καλό οικολογικό δυναμικό των υδατικών συστημάτων, συμπεριλαμβανομένων των επιφανειακών και των υπόγειων υδάτων, ή για την καλή περιβαλλοντική κατάσταση των θαλάσσιων υδάτων·
 4. μια δραστηριότητα θεωρείται ότι επιβαρύνει σημαντικά την *κυκλική οικονομία*, συμπεριλαμβανομένης της πρόληψης δημιουργίας και της ανακύκλωσης αποβλήτων, εάν η εν λόγω δραστηριότητα οδηγεί σε σημαντικές ανεπάρκειες ως προς τη χρήση υλικών ή στην άμεση ή έμμεση χρήση φυσικών πόρων, ή εάν αυξάνει σημαντικά την παραγωγή, την αποτέφρωση ή τη διάθεση αποβλήτων, ή εάν η μακροπρόθεσμη διάθεση αποβλήτων ενδέχεται να προκαλέσει σημαντική και μακροπρόθεσμη βλάβη στο περιβάλλον·
 5. μια δραστηριότητα θεωρείται ότι επιβαρύνει σημαντικά την *πρόληψη και τον έλεγχο της ρύπανσης* εάν οδηγεί σε σημαντική αύξηση των εκπομπών ρύπων στην ατμόσφαιρα, στα ύδατα ή στο έδαφος·
 6. μια δραστηριότητα θεωρείται ότι επιβαρύνει σημαντικά την *προστασία και την αποκατάσταση της βιοποικιλότητας και των οικοσυστημάτων* εάν είναι σε σημαντικό βαθμό επιβαρυντική για την καλή κατάσταση και την ανθεκτικότητα των οικοσυστημάτων ή είναι επιβαρυντική για την κατάσταση διατήρησης οικοτόπων και ειδών, συμπεριλαμβανομένων όσων είναι ενωσιακού ενδιαφέροντος.
2. **Με ποιον τρόπο θα πρέπει να εφαρμόζεται η αρχή της μη πρόκλησης σημαντικής βλάβης στο πλαίσιο του Μηχανισμού Ανάκαμψης και Ανθεκτικότητας;**

Η παρούσα ενότητα παρέχει καθοδήγηση σχετικά με βασικά ζητήματα στα οποία βασίζεται η αξιολόγηση ως προς τη μη πρόκληση σημαντικής βλάβης: το γεγονός ότι όλα τα μέτρα πρέπει να εξεταστούν στο πλαίσιο της αξιολόγησης ως προς τη μη πρόκληση σοβαρής βλάβης (ενότητα 2.1), αν και για ορισμένα μέτρα η αξιολόγηση ως προς τη μη πρόκληση σοβαρής βλάβης μπορεί να λάβει απλουστευμένη μορφή (ενότητα 2.2)· τη συνάφεια της περιβαλλοντικής νομοθεσίας της ΕΕ και των εκτιμήσεων επιπτώσεων (ενότητα 2.3)· τις βασικές κατευθυντήριες αρχές της αξιολόγησης (ενότητα 2.4)· και τη δυνατότητα εφαρμογής των τεχνικών κριτηρίων ελέγχου του κανονισμού για την ταξινόμηση (ενότητα 2.5).

2.1. Όλα τα μέτρα πρέπει να εξεταστούν στο πλαίσιο της αξιολόγησης ως προς τη μη πρόκληση σημαντικής βλάβης

Τα κράτη μέλη πρέπει να παρέχουν αξιολόγηση ως προς τη μη πρόκληση σημαντικής βλάβης για κάθε μέτρο ⁽⁷⁾ των οικείων σχεδίων ανάκαμψης και ανθεκτικότητας. Σύμφωνα με τον κανονισμό για τη θέσπιση Μηχανισμού Ανάκαμψης και Ανθεκτικότητας, κανένα μέτρο που περιλαμβάνεται σε σχέδιο ανάκαμψης και ανθεκτικότητας δεν θα πρέπει να συνεπάγεται σημαντική επιβάρυνση για τους περιβαλλοντικούς στόχους, και η Επιτροπή δεν μπορεί να αξιολογήσει θετικά το σχέδιο ανάκαμψης και ανθεκτικότητας εάν ένα ή περισσότερα μέτρα δεν συμμορφώνονται με την αρχή της μη πρόκλησης σημαντικής βλάβης. Κατά συνέπεια, τα κράτη μέλη πρέπει να παρέχουν *μεμονωμένη* αξιολόγηση της μη πρόκλησης σημαντικής βλάβης για κάθε μέτρο στο πλαίσιο κάθε συνιστώσας του σχεδίου ⁽⁸⁾. Ως εκ τούτου, η αξιολόγηση της μη πρόκλησης σημαντικής βλάβης δεν πρέπει να διενεργείται στο επίπεδο του σχεδίου ή των επιμέρους συνιστωσών του σχεδίου, αλλά σε επίπεδο μέτρου. Αυτό ισχύει εξίσου για τα μέτρα που θεωρείται ότι συμβάλλουν στην πράσινη μετάβαση και για όλα τα άλλα μέτρα που περιλαμβάνονται στα σχέδια ανάκαμψης και ανθεκτικότητας ⁽⁹⁾.

⁽⁶⁾ Αυτό σημαίνει συγκεκριμένα ότι σημαντική επιβάρυνση για τον στόχο της προσαρμογής στην κλιματική αλλαγή μπορεί να προκληθεί είτε i) με τη μη προσαρμογή μιας δραστηριότητας στις δυσμενείς επιπτώσεις της κλιματικής αλλαγής όταν η εν λόγω δραστηριότητα εκτίθεται στις επιπτώσεις αυτές (π.χ. οικοδόμηση σε περιοχή επιρρεπή σε πλημμύρες), είτε ii) με κακή προσαρμογή, όταν εφαρμόζεται λύση προσαρμογής που προστατεύει μία περιοχή («ανθρώπους, φυσικούς πόρους ή περιουσιακά στοιχεία»), ενώ παράλληλα αυξάνει τους κινδύνους σε άλλη περιοχή (όπως η κατασκευή αναχώματος γύρω από ένα γεωτεμάχιο σε προσχωσιγενή πεδιάδα με αποτέλεσμα τη μετατόπιση των ζιμιών σε γειτονικό γεωτεμάχιο που δεν προστατεύεται).

⁽⁷⁾ Σύμφωνα με το άρθρο 14 («Επιλεξιμότητα») του κανονισμού για τη θέσπιση Μηχανισμού Ανάκαμψης και Ανθεκτικότητας, «Τα σχέδια ανάκαμψης και ανθεκτικότητας που είναι επιλέξιμα για χρηματοδότηση στο πλαίσιο του παρόντος μέσου περιλαμβάνουν μέτρα για την υλοποίηση μεταρρυθμίσεων και έργων δημόσιων επενδύσεων.»

⁽⁸⁾ Συμμόρφωση με την αρχή της μη πρόκλησης σημαντικής βλάβης στο επίπεδο κάθε μέτρου στο πλαίσιο του Μηχανισμού Ανάκαμψης και Ανθεκτικότητας, ενώ το άρθρο 17 («Σημαντική επιβάρυνση για τους περιβαλλοντικούς στόχους») του κανονισμού για την ταξινόμηση αναφέρεται σε οικονομικές δραστηριότητες. Μέτρο στο πλαίσιο του Μηχανισμού Ανάκαμψης και Ανθεκτικότητας (δηλ. επένδυση ή μεταρρύθμιση) είναι μια παρέμβαση που μπορεί να συνιστά οικονομικά δραστηριότητα ή μπορεί να προκαλέσει (αλλαγές σε) οικονομικές δραστηριότητες. Ως εκ τούτου, για τους σκοπούς του Μηχανισμού Ανάκαμψης και Ανθεκτικότητας, οι οικονομικές δραστηριότητες, όπως ορίζονται στο άρθρο 17 του κανονισμού για την ταξινόμηση, ερμηνεύονται ως μέτρα στην παρούσα καθοδήγηση.

⁽⁹⁾ Το πεδίο δραστηριοτήτων που καλύπτονται από την αξιολόγηση ως προς τη μη πρόκληση σημαντικής βλάβης στο πλαίσιο του κανονισμού για τη θέσπιση Μηχανισμού Ανάκαμψης και Ανθεκτικότητας είναι διαφορετικό και σημαντικά ευρύτερο από εκείνο στο πλαίσιο του κανονισμού για την ταξινόμηση, ο οποίος αποσκοπεί στον προσδιορισμό περιβαλλοντικά βιώσιμων οικονομικών δραστηριοτήτων. Ο κανονισμός ταξινομεί και καθορίζει συνεπώς κριτήρια για περιβαλλοντικά βιώσιμες οικονομικές δραστηριότητες οι οποίες συμβάλλουν σημαντικά στους περιβαλλοντικούς στόχους που απαριθμούνται στα άρθρα 10 έως 15 του εν λόγω κανονισμού και δεν αποτελούν σημαντική επιβάρυνση για τους εν λόγω στόχους. Πρόκειται για διαφορετικό σκοπό από εκείνον του κανονισμού για τη θέσπιση Μηχανισμού Ανάκαμψης και Ανθεκτικότητας, ο οποίος αποσκοπεί στο να καταδείξει ότι ένα ευρύ φάσμα μέτρων δεν επιβαρύνει σημαντικά κανέναν από τους περιβαλλοντικούς στόχους.

Τα κράτη μέλη πρέπει να αξιολογούν τόσο τις μεταρρυθμίσεις όσο και τις επενδύσεις. Στο πλαίσιο του κανονισμού για τη θέσπιση Μηχανισμού Ανάκαμψης και Ανθεκτικότητας, τα κράτη μέλη πρέπει να προτείνουν συνεκτικές δέσμες μέτρων, συμπεριλαμβανομένων τόσο των μεταρρυθμίσεων όσο και των επενδύσεων (σύμφωνα με το άρθρο 14 παράγραφος 1 του κανονισμού για τη θέσπιση Μηχανισμού Ανάκαμψης και Ανθεκτικότητας). Η αξιολόγηση ως προς τη μη πρόκληση σημαντικής βλάβης πρέπει να διενεργείται όχι μόνο για επενδύσεις, αλλά και για μεταρρυθμίσεις. Οι μεταρρυθμίσεις σε ορισμένους τομείς, συμπεριλαμβανομένης της βιομηχανίας, των μεταφορών και της ενέργειας, ενώ έχουν τη δυνατότητα να συμβάλουν σημαντικά στην πράσινη μετάβαση, μπορούν επίσης να συνεπάγονται κίνδυνο σημαντικής επιβάρυνσης για ορισμένους περιβαλλοντικούς στόχους, ανάλογα με τον τρόπο σχεδιασμού τους ⁽¹⁰⁾. Αφετέρου, οι μεταρρυθμίσεις σε άλλους τομείς (π.χ. εκπαίδευση και κατάρτιση, δημόσια διοίκηση, τέχνες και πολιτισμός) θα έχουν πιθανώς περιορισμένο κίνδυνο περιβαλλοντικής επιβάρυνσης (βλ. απλουστευμένη προσέγγιση στις ενότητες 2.2 και 3), ανεξαρτήτως της δυνητικής συμβολής τους στην πράσινη μετάβαση, η οποία ενδέχεται να εξακολουθεί να είναι σημαντική. Η παρούσα καθοδήγηση αποσκοπεί στη στήριξη των κρατών μελών κατά τη διενέργεια της αξιολόγησης ως προς τη μη πρόκληση σημαντικής βλάβης τόσο για τις επενδύσεις όσο και για τις μεταρρυθμίσεις. Το γεγονός ότι η αξιολόγηση ως προς τη μη πρόκληση σημαντικής βλάβης πρέπει να διενεργείται για τις μεταρρυθμίσεις δεν θα πρέπει να εκλαμβάνεται ως αποτρεπτικός παράγοντας για την ενσωμάτωση στα σχέδια ανάκαμψης και ανθεκτικότητας σημαντικών μεταρρυθμίσεων στους τομείς της βιομηχανίας, των μεταφορών και της ενέργειας, δεδομένου ότι τα μέτρα αυτά έχουν σημαντικές δυνατότητες ενθάρρυνσης της πράσινης μετάβασης και προώθησης της ανάκαμψης.

2.2. Για ορισμένα μέτρα, η αξιολόγηση ως προς τη μη πρόκληση σημαντικής βλάβης μπορεί να λάβει απλουστευμένη μορφή

Ενώ για όλα τα μέτρα απαιτείται αξιολόγηση ως προς τη μη πρόκληση σημαντικής βλάβης, μπορεί να υιοθετηθεί απλουστευμένη προσέγγιση για τα μέτρα που δεν έχουν ή έχουν αμελητέο προβλέψιμο αντίκτυπο στο σύνολο ή σε ορισμένους από τους έξι περιβαλλοντικούς στόχους. Εκ σχεδιασμού, ορισμένα μέτρα ενδέχεται να επηρεάζουν σε περιορισμένο βαθμό έναν ή περισσότερους περιβαλλοντικούς στόχους. Στην περίπτωση αυτή, τα κράτη μέλη μπορούν να αιτιολογήσουν εν συντομία τους εν λόγω περιβαλλοντικούς στόχους και να εστιάσουν την ουσιαστική αξιολόγηση ως προς τη μη πρόκληση σημαντικής βλάβης σε περιβαλλοντικούς στόχους που ενδέχεται να επηρεαστούν σημαντικά (βλ. ενότητα 3, στάδιο 1). Για παράδειγμα, μεταρρύθμιση της αγοράς εργασίας που αποσκοπεί στην αύξηση του συνολικού επιπέδου κοινωνικής προστασίας των αυτοαπασχολούμενων δεν θα έχει ή θα έχει αμελητέο προβλέψιμο αντίκτυπο σε οποιονδήποτε από τους έξι περιβαλλοντικούς στόχους και θα μπορούσε να χρησιμοποιηθεί σύντομη αιτιολόγηση και για τους έξι στόχους. Ομοίως, για ορισμένα απλά μέτρα ενεργειακής απόδοσης, όπως η αντικατάσταση των υφιστάμενων παραθύρων με νέα, ενεργειακά αποδοτικά παράθυρα, θα μπορούσε να χρησιμοποιηθεί σύντομη αιτιολόγηση όσον αφορά τη συμμόρφωση με την αρχή της μη πρόκλησης σημαντικής βλάβης για τον στόχο μετριασμού της κλιματικής αλλαγής. Αντιθέτως, αυτή η απλουστευμένη προσέγγιση είναι απίθανο να εφαρμοστεί σε ορισμένες επενδύσεις και μεταρρυθμίσεις σε αρκετούς άλλους τομείς (π.χ. ενέργεια, μεταφορές, διαχείριση αποβλήτων, βιομηχανία) που ενέχουν μεγαλύτερο κίνδυνο να επηρεάσουν έναν ή περισσότερους περιβαλλοντικούς στόχους.

Όταν ένα μέτρο έχει συντελεστή 100 % όσον αφορά την υποστήριξη ενός από τους έξι περιβαλλοντικούς στόχους, το μέτρο αυτό θεωρείται ότι συμμορφώνεται με την αρχή της μη πρόκλησης σημαντικής βλάβης για τον εν λόγω στόχο ⁽¹¹⁾. Σύμφωνα με τη «Μεθοδολογία για την παρακολούθηση του κλίματος» που επισυνάπτεται στον κανονισμό για τη θέσπιση Μηχανισμού Ανάκαμψης και Ανθεκτικότητας, ορισμένα μέτρα επιτυγχάνουν την υποστήριξη των στόχων της κλιματικής αλλαγής ή άλλων περιβαλλοντικών στόχων στο πλαίσιο του Μηχανισμού Ανάκαμψης και Ανθεκτικότητας. Όταν ένα μέτρο έχει συντελεστή 100 % όσον αφορά την υποστήριξη των στόχων της κλιματικής αλλαγής, η αρχή της μη πρόκλησης σημαντικής βλάβης θεωρείται ότι τηρείται ως προς τον σχετικό στόχο της κλιματικής αλλαγής (δηλ. τον μετριασμό της κλιματικής αλλαγής ή την προσαρμογή σε αυτήν) ⁽¹²⁾. Όταν ένα μέτρο έχει συντελεστή 100 % όσον αφορά την υποστήριξη των περιβαλλοντικών στόχων άλλων από εκείνων που σχετίζονται με το κλίμα, η αρχή της μη πρόκλησης σημαντικής βλάβης θεωρείται ότι τηρείται ως προς τον σχετικό περιβαλλοντικό στόχο (δηλ. τους υδάτινους και θαλάσσιους πόρους, την κυκλική οικονομία, την πρόληψη και τον έλεγχο της ρύπανσης, ή τη βιοποικιλότητα και τα οικοσυστήματα). Σε κάθε περίπτωση, τα κράτη μέλη θα πρέπει να προσδιορίσουν και να τεκμηριώσουν ποιον από τους έξι περιβαλλοντικούς στόχους του κανονισμού για την ταξινόμηση στηρίζει το μέτρο. Τα κράτη μέλη θα πρέπει ωστόσο να καταδείξουν ότι το μέτρο δεν επιβαρύνει σημαντικά τους υπόλοιπους περιβαλλοντικούς στόχους ⁽¹³⁾.

⁽¹⁰⁾ Για παράδειγμα, μεταρρύθμιση που μπορεί να οδηγήσει σε αύξηση της χρηματοδότησης των ορυκτών καυσίμων μέσω κρατικών τραπεζών και χρηματοπιστωτικών ιδρυμάτων, ή σε αύξηση των άμεσων ή έμμεσων επιδοτήσεων για τα ορυκτά καύσιμα, θα μπορούσε να θεωρηθεί ότι ενέχει τον κίνδυνο να επιβαρύνει σημαντικά τους στόχους του μετριασμού της κλιματικής αλλαγής και της πρόληψης και ελέγχου της ρύπανσης. Οι εκτιμήσεις αυτές θα πρέπει να αντικατοπτρίζονται στην αξιολόγηση ως προς τη μη πρόκληση σημαντικής βλάβης.

⁽¹¹⁾ Προκειμένου να αντικατοπτρίζεται ο βαθμός στον οποίο ένα μέτρο συμβάλλει στην επίτευξη των πρωταρχικών κλιματικών στόχων που καθορίζονται στον κανονισμό για τη θέσπιση Μηχανισμού Ανάκαμψης και Ανθεκτικότητας και να υπολογίζονται τα συνολικά μερίδια των συνολικών κονδυλίων του σχεδίου που σχετίζονται με το κλίμα, τα κράτη μέλη θα πρέπει να χρησιμοποιούν τη μεθοδολογία, τα πεδία παρέμβασης και τους συναφείς συντελεστές για την παρακολούθηση του κλίματος, σύμφωνα με τη «Μεθοδολογία για την παρακολούθηση του κλίματος» που επισυνάπτεται στον κανονισμό για τη θέσπιση Μηχανισμού Ανάκαμψης και Ανθεκτικότητας. Σε περίπτωση που η Επιτροπή δεν έχει επικυρώσει την επιλογή του πεδίου παρέμβασης και του συντελεστή που προτείνει ένα κράτος μέλος, το μέτρο δεν θα θεωρηθεί αυτομάτως ότι συμμορφώνεται με την αρχή της μη πρόκλησης σημαντικής βλάβης για τον/τους σχετικό/-ούς στόχο/-ους, και η αξιολόγηση ως προς τη μη πρόκληση σημαντικής βλάβης θα πρέπει να διενεργηθεί.

⁽¹²⁾ Για παράδειγμα, ένα καθεστώς στήριξης/ανανέωσης για την αντικατάσταση παρωχημένου τροχαίου υλικού με τροχαίο υλικό μηδενικών εκπομπών καυσαερίων θα μπορούσε να εμπίπτει στην κατηγορία αυτή.

⁽¹³⁾ Η προσέγγιση που αναφέρεται στην παρούσα παράγραφο δεν εφαρμόζεται για τα μέτρα που έχουν συντελεστή 40 %. Για τα μέτρα αυτά, τα κράτη μέλη θα πρέπει να εξηγούνται τους λόγους για τους οποίους το μέτρο συμμορφώνεται με την αρχή της μη πρόκλησης σημαντικής βλάβης, λαμβάνοντας υπόψη τις γενικές αρχές που περιγράφονται στο υπόλοιπο παρόν έγγραφο καθοδήγησης (για παράδειγμα, τα κράτη μέλη θα πρέπει να επιβεβαιώσουν ότι δεν εμπλέκονται ορυκτά καύσιμα ή ότι πληρούνται τα κριτήρια που αναφέρονται στο παράρτημα III για τον στόχο μετριασμού της κλιματικής αλλαγής). Όταν τα μέτρα με συντελεστή 40 % δεν έχουν ή έχουν αμελητέο προβλέψιμο αντίκτυπο σε συγκεκριμένο περιβαλλοντικό στόχο ή όταν «συμβάλλουν σημαντικά» σε συγκεκριμένο περιβαλλοντικό στόχο σύμφωνα με τον κανονισμό για την ταξινόμηση, τα κράτη μέλη θα εξακολουθούν να έχουν τη δυνατότητα να εφαρμόζουν απλουστευμένη προσέγγιση για τον εν λόγω περιβαλλοντικό στόχο (σύμφωνα με την πρώτη και την τρίτη παράγραφο της ενότητας 2.2).

Ομοίως, όταν ένα μέτρο «συμβάλλει σημαντικά»⁽¹⁴⁾, σύμφωνα με τον κανονισμό για την ταξινόμηση, σε έναν από τους έξι περιβαλλοντικούς στόχους, το μέτρο αυτό θεωρείται ότι συμμορφώνεται με την αρχή της μη πρόκλησης σημαντικής βλάβης για τον εν λόγω στόχο⁽¹⁵⁾. Για παράδειγμα, κράτος μέλος το οποίο προτείνει μέτρο που υποστηρίζει την κατασκευή εξοπλισμού ενεργειακής απόδοσης για κτίρια (π.χ. αισθητήρες παρουσίας και ελέγχου του φυσικού φωτισμού για συστήματα φωτισμού) δεν θα ήταν υποχρεωμένο να διενεργήσει ουσιαστική αξιολόγηση ως προς τη μη πρόκληση σημαντικής βλάβης για τον στόχο του μετριασμού της κλιματικής αλλαγής, σε περίπτωση που το κράτος μέλος μπορεί να αποδείξει ότι το προτεινόμενο μέτρο «συμβάλλει σημαντικά» στον εν λόγω περιβαλλοντικό στόχο, σύμφωνα με τον κανονισμό για την ταξινόμηση. Στην περίπτωση αυτή, τα κράτη μέλη θα πρέπει απλώς να καταδείξουν την απουσία σημαντικής βλάβης για τους άλλους εννέα περιβαλλοντικούς στόχους.

2.3. Συνάφεια του ενωσιακού δικαίου και των εκτιμήσεων επιπτώσεων

Η συμμόρφωση με την ισχύουσα ενωσιακή και εθνική περιβαλλοντική νομοθεσία αποτελεί χωριστή υποχρέωση και δεν αίρει την ανάγκη διενέργειας αξιολόγησης ως προς τη μη πρόκληση σημαντικής βλάβης. Όλα τα μέτρα που προτείνονται στα σχέδια ανάκαμψης και ανθεκτικότητας πρέπει να συμμορφώνονται με τη σχετική νομοθεσία της ΕΕ, συμπεριλαμβανομένης της σχετικής περιβαλλοντικής νομοθεσίας της ΕΕ. Μολονότι η συμμόρφωση με την ισχύουσα νομοθεσία της ΕΕ αποτελεί ισχυρή ένδειξη ότι το μέτρο δεν συνεπάγεται περιβαλλοντική επιβάρυνση, δεν συνεπάγεται αυτομάτως ότι ένα μέτρο συμμορφώνεται με την αρχή της μη πρόκλησης σημαντικής βλάβης, ιδίως διότι ορισμένοι στόχοι που καλύπτονται από το άρθρο 17 δεν αντικατοπτρίζονται ακόμη πλήρως στην περιβαλλοντική νομοθεσία της ΕΕ.

Οι εκτιμήσεις επιπτώσεων που σχετίζονται με τις περιβαλλοντικές διαστάσεις ή τον έλεγχο βιωσιμότητας ενός μέτρου θα πρέπει να λαμβάνονται υπόψη για την αξιολόγηση ως προς τη μη πρόκληση σημαντικής βλάβης. Μολονότι δεν συνεπάγονται αυτομάτως ότι δεν προκαλείται σημαντική επιβάρυνση, συνιστούν ισχυρή ένδειξη για την απουσία σημαντικής επιβάρυνσης για ορισμένους από τους σχετικούς περιβαλλοντικούς στόχους. Ως εκ τούτου, το γεγονός ότι ένα κράτος μέλος έχει προβεί σε εκτίμηση περιβαλλοντικών επιπτώσεων (ΕΠΕ) σύμφωνα με την οδηγία 2011/92/ΕΕ, σε στρατηγική περιβαλλοντική εκτίμηση (ΣΠΕ) σύμφωνα με την οδηγία 2001/42/ΕΚ⁽¹⁶⁾, ή σε έλεγχο της βιωσιμότητας/ενίσχυσης ανθεκτικότητας στην κλιματική αλλαγή, όπως ορίζεται στις κατευθυντήριες γραμμές της Επιτροπής σχετικά με τον έλεγχο της βιωσιμότητας στο πλαίσιο του κανονισμού InvestEU, για συγκεκριμένο μέτρο που περιλαμβάνεται στο σχέδιο ανάκαμψης και ανθεκτικότητας, θα στηρίζει τα επιχειρήματα που προέβλεπε το κράτος μέλος στο πλαίσιο της αξιολόγησης ως προς τη μη πρόκληση σημαντικής βλάβης. Για παράδειγμα, ανάλογα με τον ακριβή σχεδιασμό ενός μέτρου, η διενέργεια ΕΠΕ και η εφαρμογή των απαιτούμενων μέτρων μετριασμού για την προστασία του περιβάλλοντος μπορούν σε ορισμένες περιπτώσεις, και ιδίως όταν πρόκειται για επενδύσεις σε υποδομές, να επαρκούν ώστε ένα κράτος μέλος να αποδείξει τη συμμόρφωσή του με την αρχή της μη πρόκλησης σημαντικής βλάβης για ορισμένους σχετικούς περιβαλλοντικούς στόχους (ιδίως, τη βιώσιμη χρήση και προστασία των θαλάσσιων και υδάτινων πόρων⁽¹⁷⁾, καθώς και την προστασία και αποκατάσταση της βιοποικιλότητας και των οικοσυστημάτων⁽¹⁸⁾). Ωστόσο, αυτό δεν απαλλάσσει το κράτος μέλος από το να διενεργήσει αξιολόγηση ως προς τη μη πρόκληση σοβαρής βλάβης για το εν λόγω μέτρο, δεδομένου ότι η ΕΠΕ, η ΣΠΕ ή ο έλεγχος της βιωσιμότητας ενδέχεται να μην καλύπτουν όλες τις πτυχές που απαιτούνται στο πλαίσιο της αξιολόγησης της μη πρόκλησης σημαντικής βλάβης⁽¹⁹⁾. Αυτό οφείλεται στο γεγονός ότι ούτε οι νομικές υποχρεώσεις που περιλαμβάνονται στις οδηγίες ΕΠΕ και ΣΠΕ, ούτε η προσέγγιση που προβλέπεται στις σχετικές κατευθυντήριες γραμμές της Επιτροπής για τον έλεγχο της βιωσιμότητας, είναι οι ίδιες με εκείνες που ορίζονται στο άρθρο 17 («Σημαντική επιβάρυνση για τους περιβαλλοντικούς στόχους») του κανονισμού για την ταξινόμηση⁽²⁰⁾.

⁽¹⁴⁾ Τα άρθρα 10 έως 16 του κανονισμού για την ταξινόμηση ορίζουν τι σημαίνει «σημαντική συμβολή» για καθέναν από τους έξι περιβαλλοντικούς στόχους, καθώς και για τις «ευνοϊκές δραστηριότητες». Για να επωφεληθούν από την απλουστευμένη προσέγγιση που περιγράφεται στην παρούσα παράγραφο, τα κράτη μέλη θα πρέπει να καταδείξουν ότι το μέτρο «συμβάλλει σημαντικά» σε έναν ή περισσότερους περιβαλλοντικούς στόχους σύμφωνα με τα άρθρα 10 έως 16 του κανονισμού για την ταξινόμηση (βλ. επίσης ενότητα 2.5).

⁽¹⁵⁾ Η επιλογή αυτή έχει ιδιαίτερη σημασία για τις δραστηριότητες για τις οποίες διαπιστώνεται ότι συμβάλλουν σημαντικά σε έναν περιβαλλοντικό στόχο στο πλαίσιο του κανονισμού για την ταξινόμηση, αλλά οι οποίες δεν επιτυγχάνουν συντελεστή 100 % όσον αφορά τους κλιματικούς ή περιβαλλοντικούς στόχους στο πλαίσιο της «Μεθοδολογίας για την παρακολούθηση του κλίματος» που προσαρτάται στον κανονισμό για τη θέσπιση Μηχανισμού Ανάκαμψης και Ανθεκτικότητας. Στον τομέα του μετριασμού της κλιματικής αλλαγής, οι δραστηριότητες αυτές περιλαμβάνουν, για παράδειγμα: ειδικά ελαφρά οχήματα χαμηλών και μηδενικών εκπομπών· ειδικά σκάφη μηδενικών ή χαμηλών εκπομπών για τις πλωτές μεταφορές· ειδικά βαρέα επαγγελματικά οχήματα χαμηλών και μηδενικών εκπομπών· υποδομές μεταφοράς και διανομής ηλεκτρικής ενέργειας· δίκτυα μεταφοράς και διανομής υδρογόνου· ειδικές δραστηριότητες διαχείρισης αποβλήτων (π.χ. χωριστά συλλεγόμενα μη επικίνδυνα απόβλητα που διαχωρίζονται στην πηγή και προετοιμάζονται για επαναχρησιμοποίηση/ανακύκλωση)· και πρωτοποριακή έρευνα, ανάπτυξη και καινοτομία στον τομέα της κυκλικής οικονομίας.

⁽¹⁶⁾ Η εκτίμηση περιβαλλοντικών επιπτώσεων είναι μια διαδικασία που διασφαλίζει ότι οι περιβαλλοντικές συνέπειες των σχεδίων/προγραμμάτων/έργων λαμβάνονται υπόψη πριν από τη λήψη των αποφάσεων. Περιβαλλοντικές εκτιμήσεις μπορούν να διενεργούνται για μεμονωμένα έργα, όπως φράγμα, αυτοκινητόδρομος, αεροδρόμιο ή εργοστάσιο, βάσει της οδηγίας 2011/92/ΕΕ (γνωστή ως «εκτίμηση περιβαλλοντικών επιπτώσεων» — οδηγία ΕΠΕ) ή για δημόσια σχέδια ή προγράμματα βάσει της οδηγίας 2001/42/ΕΚ (γνωστή ως «στρατηγική περιβαλλοντική εκτίμηση» — οδηγία ΣΠΕ).

⁽¹⁷⁾ Εάν η ΕΠΕ περιλαμβάνει εκτίμηση των επιπτώσεων στα ύδατα σύμφωνα με την οδηγία 2000/60/ΕΚ και οι κίνδυνοι που προσδιορίστηκαν έχουν αντιμετωπιστεί κατά τον σχεδιασμό του μέτρου.

⁽¹⁸⁾ Με την επιφύλαξη πρόσθετων αξιολογήσεων που απαιτούνται από τις οδηγίες 2009/147/ΕΚ και 92/43/ΕΟΚ εάν η εκμετάλλευση βρίσκεται εντός ή πλησίον ευαίσθητων ως προς τη βιοποικιλότητα περιοχών (συμπεριλαμβανομένου του δικτύου προστατευόμενων περιοχών Natura 2000, των μνημείων παγκόσμιας κληρονομιάς της UNESCO, των σημαντικών περιοχών βιοποικιλότητας, καθώς και άλλων προστατευόμενων περιοχών).

⁽¹⁹⁾ Αντιθέτως, η αξιολόγηση ως προς τη μη πρόκληση σημαντικής βλάβης δεν αίρει την υποχρέωση διενέργειας ΕΠΕ/ΣΠΕ, ελέγχου της ανθεκτικότητας στην κλιματική αλλαγή, ελέγχου των επιπτώσεων στο περιβάλλον ή ελέγχου της βιωσιμότητας, εάν αυτό απαιτείται από την ισχύουσα νομοθεσία της ΕΕ, όπως για έργα που χρηματοδοτούνται μέσω του InvestEU ή του μηχανισμού «Συνδέοντας την Ευρώπη».

⁽²⁰⁾ Για παράδειγμα, απαιτείται ΕΠΕ για την κατασκευή διυλιστηρίων αργού πετρελαίου, θερμοηλεκτρικών σταθμών με καύση άνθρακα και έργων που αφορούν την εξόρυξη πετρελαίου ή φυσικού αερίου. Ωστόσο, αυτά τα είδη μέτρων δεν θα συμμορφώνονται με την αρχή της μη πρόκλησης σημαντικής βλάβης για τον μετριασμό της κλιματικής αλλαγής του άρθρου 17 («Σημαντική επιβάρυνση για τους περιβαλλοντικούς στόχους») του κανονισμού για την ταξινόμηση, το οποίο ορίζει ότι προκαλείται σημαντική επιβάρυνση εάν μια δραστηριότητα «οδηγεί σε σημαντικές εκπομπές αερίων του θερμοκηπίου». Ομοίως, ενώ για την κατασκευή ενός νέου αερολιμένα απαιτείται ΕΠΕ, βάσει της αρχής της μη πρόκλησης σημαντικής βλάβης για τον μετριασμό της κλιματικής αλλαγής, είναι πιθανό να συμμορφώνονται μόνο τα μέτρα που σχετίζονται με τις αερολιμενικές υποδομές χαμηλών ανθρακούχων εκπομπών, όπως επενδύσεις σε ενεργειακά αποδοτικά κτίρια αερολιμένων, σε αναβαθμίσεις αερολιμενικών υποδομών για τη σύνδεση με το δίκτυο της επιτόπια παραγόμενης ενέργειας από ανανεώσιμες πηγές και σε συναφείς υπηρεσίες.

2.4. Κατευθυντήριες αρχές για την αξιολόγηση ως προς τη μη πρόκληση σημαντικής βλάβης

Στο πλαίσιο του Μηχανισμού Ανάκαμψης και Ανθεκτικότητας, οι άμεσες και πρωτογενείς έμμεσες επιπτώσεις ενός μέτρου ενδεικνύονται για την αξιολόγηση ως προς τη μη πρόκληση σημαντικής βλάβης⁽²¹⁾. Οι άμεσες επιπτώσεις μπορεί να αντικατοπτρίζουν τις επιπτώσεις του μέτρου σε επίπεδο έργου (π.χ. μονάδα παραγωγής, προστατευόμενη περιοχή) ή σε επίπεδο συστήματος (π.χ. σιδηροδρομικό δίκτυο, σύστημα δημόσιων μεταφορών), και προκύπτουν κατά τον χρόνο εφαρμογής του μέτρου. Οι πρωτογενείς έμμεσες επιπτώσεις μπορεί να αντικατοπτρίζουν επιπτώσεις που προκύπτουν εκτός των εν λόγω έργων ή συστημάτων και μπορεί να εμφανιστούν μετά την εφαρμογή του μέτρου ή πέραν του χρονοδιαγράμματος του Μηχανισμού Ανάκαμψης και Ανθεκτικότητας, οι οποίες, ωστόσο, είναι ευλόγως προβλέψιμες και συναφείς. Ένα παράδειγμα άμεσης επίπτωσης στον τομέα των οδικών μεταφορών θα ήταν η χρήση υλικών κατά την κατασκευή της οδού. Ένα παράδειγμα πρωτογενούς έμμεσης επίπτωσης θα ήταν οι αναμενόμενες μελλοντικές εκπομπές αερίων του θερμοκηπίου λόγω της αύξησης της συνολικής κυκλοφορίας κατά τη φάση χρήσης της οδού.

Η αξιολόγηση ως προς τη μη πρόκληση σημαντικής βλάβης πρέπει να λαμβάνει υπόψη τον κύκλο ζωής της δραστηριότητας που προκύπτει από το μέτρο. Βάσει του άρθρου 17 («Σημαντική επιβάρυνση για τους περιβαλλοντικούς στόχους») του κανονισμού για την ταξινόμηση, η «σημαντική επιβάρυνση» στο πλαίσιο του Μηχανισμού Ανάκαμψης και Ανθεκτικότητας αξιολογείται λαμβανομένου υπόψη του κύκλου ζωής. Η εφαρμογή των παραμέτρων του κύκλου ζωής αντί της διενέργειας αξιολόγησης του κύκλου ζωής αρκεί για τους σκοπούς της αξιολόγησης ως προς τη μη πρόκληση σημαντικής βλάβης στο πλαίσιο του Μηχανισμού Ανάκαμψης και Ανθεκτικότητας⁽²²⁾. Το πεδίο της αξιολόγησης θα πρέπει να περιλαμβάνει τις φάσεις της παραγωγής, της χρήσης και του τέλους του κύκλου ζωής — οπουδήποτε αναμένεται η μεγαλύτερη βλάβη. Για παράδειγμα, για ένα μέτρο που υποστηρίζει την αγορά οχημάτων, η αξιολόγηση θα πρέπει να λαμβάνει υπόψη, μεταξύ άλλων, τη ρύπανση (π.χ. τις εκπομπές ρύπων στην ατμόσφαιρα) που προκαλείται κατά τη συναρμολόγηση, τη μεταφορά και τη χρήση των οχημάτων, καθώς και την κατάλληλη διαχείριση των οχημάτων στο τέλος του κύκλου ζωής τους. Ειδικότερα, η κατάλληλη διαχείριση συσσωρευτών και ηλεκτρονικών στοιχείων στο τέλος του κύκλου ζωής τους (π.χ. επαναχρησιμοποίηση και/ή ανακύκλωση κρίσιμων πρώτων υλών που περιλαμβάνονται σε αυτά) θα πρέπει να διασφαλίζει ότι δεν βλάπτεται σημαντικά ο περιβαλλοντικός στόχος της κυκλικής οικονομίας.

Τα μέτρα που προωθούν τον μεγαλύτερο εξηλεκτισμό (π.χ. βιομηχανία, μεταφορές και κτίρια) θεωρούνται συμβατά με την αξιολόγηση ως προς τη μη πρόκληση σημαντικής βλάβης για τον περιβαλλοντικό στόχο του μετριασμού της κλιματικής αλλαγής. Για να καταστεί δυνατή η μετάβαση σε μια αποτελεσματική και κλιματικά ουδέτερη οικονομία, θα πρέπει να ενθαρρύνονται μέτρα που θα οδηγήσουν σε μεγαλύτερο εξηλεκτισμό βασικών τομέων όπως η βιομηχανία, οι μεταφορές και τα κτίρια (π.χ. επενδύσεις σε υποδομές μεταφοράς και διανομής ηλεκτρικής ενέργειας, ηλεκτρική παρόδια υποδομή, αποθήκευση ηλεκτρικής ενέργειας, συσσωρευτές κινητικότητας, αντλίες θερμότητας). Η παραγωγή ηλεκτρικής ενέργειας δεν αποτελεί ακόμη κλιματικά ουδέτερη δραστηριότητα σε ολόκληρη την ΕΕ (η ένταση CO₂ του μείγματος ηλεκτρικής ενέργειας διαφέρει μεταξύ των κρατών μελών) και, κατ' αρχήν, η αυξημένη κατανάλωση ηλεκτρικής ενέργειας υψηλής έντασης άνθρακα αντιπροσωπεύει πρωτογενή έμμεση επίπτωση των εν λόγω μέτρων, τουλάχιστον βραχυπρόθεσμα. Ωστόσο, η ανάπτυξη αυτών των τεχνολογιών και υποδομών είναι απαραίτητη για μια κλιματικά ουδέτερη οικονομία, μαζί με τα μέτρα για την επίτευξη των στόχων μείωσης των εκπομπών αερίων του θερμοκηπίου το 2030 και το 2050, ενώ στην ΕΕ υπάρχει ήδη ένα πλαίσιο πολιτικής για την απαλλαγή της ηλεκτρικής ενέργειας από τις ανθρακούχες εκπομπές και την ανάπτυξη ανανεώσιμων πηγών ενέργειας. Στο πλαίσιο αυτό, οι εν λόγω επενδύσεις θα πρέπει να θεωρείται ότι συμμορφώνονται με την αρχή της μη πρόκλησης σημαντικής βλάβης στον τομέα του μετριασμού της κλιματικής αλλαγής στο πλαίσιο του Μηχανισμού Ανάκαμψης και Ανθεκτικότητας, υπό την προϋπόθεση ότι τα κράτη μέλη αποδεικνύουν ότι ο μεγαλύτερος εξηλεκτισμός συνοδεύεται από μεγαλύτερη ικανότητα παραγωγή ενέργειας από ανανεώσιμες πηγές σε εθνικό επίπεδο. Επιπλέον, τα κράτη μέλη θα πρέπει ωστόσο να αποδείξουν ότι τα μέτρα αυτά δεν βλάπτουν σημαντικά τους άλλους πέντε περιβαλλοντικούς στόχους.

Για οικονομικές δραστηριότητες για τις οποίες υπάρχει τεχνολογικά και οικονομικά εφικτή εναλλακτική λύση με χαμηλό περιβαλλοντικό αντίκτυπο, η αξιολόγηση των αρνητικών περιβαλλοντικών επιπτώσεων κάθε μέτρου θα πρέπει να διενεργείται με βάση ένα σενάριο «μη παρέμβασης», λαμβανομένου υπόψη των περιβαλλοντικών επιπτώσεων του μέτρου σε απόλυτες τιμές⁽²³⁾. Η προσέγγιση αυτή συνίσταται στη συνεκτίμηση των περιβαλλοντικών επιπτώσεων του μέτρου, σε σύγκριση με μια κατάσταση όπου δεν υπάρχουν αρνητικές περιβαλλοντικές επιπτώσεις. Οι επιπτώσεις ενός μέτρου δεν αξιολογούνται σε σύγκριση με τις επιπτώσεις άλλης υφιστάμενης ή προβλεπόμενης δραστηριότητας την οποία μπορεί να αντικαταστήσει το εν λόγω μέτρο⁽²⁴⁾. Για παράδειγμα, εάν εξετάζεται η κατασκευή φράγματος που είναι απαραίτητο για μια μονάδα υδροηλεκτρικής ενέργειας σε παρθένα περιοχή, οι επιπτώσεις του φράγματος θα εκτιμηθούν βάσει ενός σεναρίου σύμφωνα με το οποίο ο σχετικός ποταμός παραμένει στη φυσική του

⁽²¹⁾ Η προσέγγιση αυτή ακολουθεί το άρθρο 17 («Σημαντική επιβάρυνση για τους περιβαλλοντικούς στόχους») του κανονισμού για την ταξινόμηση, το οποίο απαιτεί να λαμβάνονται υπόψη οι περιβαλλοντικές επιπτώσεις της δραστηριότητας και των προϊόντων και υπηρεσιών που παρέχονται από την εν λόγω δραστηριότητα καθ' όλη τη διάρκεια του κύκλου ζωής τους.

⁽²²⁾ Στην πράξη, αυτό σημαίνει ότι δεν απαιτούνται αναλύσεις χαρακτηρισμού (attributional) ή συνεπειών (consequential) του κύκλου ζωής (π.χ. συμπεριλαμβανομένων των έμμεσων περιβαλλοντικών επιπτώσεων των τεχνολογικών, οικονομικών ή κοινωνικών αλλαγών που οφείλονται στο μέτρο). Ωστόσο, τα στοιχεία από τις υφιστάμενες αναλύσεις του κύκλου ζωής θα μπορούσαν να χρησιμοποιηθούν για την τεκμηρίωση της αξιολόγησης ως προς τη μη πρόκληση σημαντικής βλάβης.

⁽²³⁾ Η προσέγγιση αυτή εφαρμόζεται ιδίως για τα μέτρα στο πλαίσιο του Μηχανισμού Ανάκαμψης και Ανθεκτικότητας τα οποία σχετίζονται με δημόσιες επενδύσεις ή συνεπάγονται άμεσα κρατικές δαπάνες. Για τα μέτρα που σχετίζονται με την εφαρμογή μεταρρυθμίσεων, κατά κανόνα η αξιολόγηση ως προς τη μη πρόκληση σημαντικής βλάβης θα πρέπει να διενεργείται σε σχέση με την κατάσταση που επικρατούσε πριν από την εφαρμογή του μέτρου.

⁽²⁴⁾ Η προσέγγιση αυτή συνάδει με τη λογική του κανονισμού για την ταξινόμηση: σύμφωνα με το σχέδιο κατ' εξουσιοδότηση πράξης, αρκετά από τα τεχνικά κριτήρια ελέγχου ως προς την αρχή της μη πρόκλησης σημαντικής βλάβης βασίζονται σε απόλυτα κριτήρια, όπως ειδικά όρια εκπομπών (π.χ. όρια CO₂ για λύσεις προσαρμογής σε δραστηριότητες παραγωγής ηλεκτρικής ενέργειας ή για επιβατικά οχήματα). Η προσέγγιση υποστηρίζεται περαιτέρω από την αρχή της προφύλαξης, η οποία αποτελεί μία από τις κατευθυντήριες αρχές της περιβαλλοντικής νομοθεσίας της ΕΕ, συμπεριλαμβανομένου του κανονισμού για την ταξινόμηση [αιτιολογική σκέψη 40 και άρθρο 19 παράγραφος 1 στοιχείο στ)] και απορρέει από το γεγονός ότι η επιβάρυνση του περιβάλλοντος πρέπει να εξετάζεται από απόλυτη και όχι σχετική σκοπιά (π.χ. η υπερθέρμανση του πλανήτη οφείλεται στο απόλυτο επίπεδο του αποθέματος εκπομπών αερίων του θερμοκηπίου).

κατάσταση, και όχι βάσει εξέτασης μιας διαφορετικής ενδεχομένου εναλλακτικής χρήσης της περιοχής. Ομοίως, εάν ένα πρόγραμμα απόσυρσης αποσκοπεί στην αντικατάσταση μη αποδοτικών αυτοκινήτων με άλλα αποδοτικότερα που βασίζονται σε κινητήρες εσωτερικής καύσης, οι επιπτώσεις των νέων αυτοκινήτων με κινητήρες εσωτερικής καύσης θα εκτιμώνται σε απόλυτες τιμές, δεδομένου ότι υπάρχουν εναλλακτικές λύσεις χαμηλού αντικτύπου (π.χ. αυτοκίνητα μηδενικών εκπομπών), και όχι σε σύγκριση με τις επιπτώσεις των μη αποδοτικών αυτοκινήτων που αντικαθιστούν (βλ. παράρτημα IV παράδειγμα 5, που περιγράφει μια περίπτωση μη συμμόρφωσης με την αρχή της μη πρόκλησης σημαντικής βλάβης).

Για τις οικονομικές δραστηριότητες για τις οποίες δεν υπάρχει τεχνολογικά και οικονομικά ⁽²⁵⁾ εφικτή εναλλακτική λύση με χαμηλό περιβαλλοντικό αντίκτυπο, τα κράτη μέλη μπορούν να αποδείξουν ότι ένα μέτρο δεν βλάπτει σημαντικά, υιοθετώντας τα βέλτιστα διαθέσιμα επίπεδα περιβαλλοντικών επιδόσεων στον τομέα. Στις περιπτώσεις αυτές, η απαίτηση της μη πρόκλησης σημαντικής βλάβης θα αξιολογείται σε σύγκριση με τα βέλτιστα διαθέσιμα επίπεδα περιβαλλοντικών επιδόσεων στον τομέα. Η προσέγγιση αυτή είναι έγκυρη μόνο αν ισχύουν ορισμένες προϋποθέσεις, συμπεριλαμβανομένου του γεγονότος ότι η δραστηριότητα οδηγεί σε σημαντικά καλύτερες περιβαλλοντικές επιδόσεις από ό,τι οι διαθέσιμες εναλλακτικές λύσεις, αποτρέπει τα επιβλαβή για το περιβάλλον φαινόμενα εγκλωβισμού και δεν παρεμποδίζει την ανάπτυξη και την εφαρμογή εναλλακτικών λύσεων χαμηλού αντικτύπου ⁽²⁶⁾ ⁽²⁷⁾. Η προσέγγιση αυτή θα πρέπει να εφαρμοστεί σε τομεακό επίπεδο, δηλ. θα πρέπει να διερευνηθούν όλες οι εναλλακτικές λύσεις εντός του τομέα ⁽²⁸⁾.

Υπό το πρίσμα των ανωτέρω προϋποθέσεων, τα μέτρα που σχετίζονται με την παραγωγή ηλεκτρικής ενέργειας και/ή θερμότητας με χρήση ορυκτών καυσίμων, καθώς και με τις σχετικές υποδομές μετάδοσης και διανομής, δεν θα πρέπει να θεωρούνται ότι συμμορφώνονται κατά γενικό κανόνα με την αρχή της μη πρόκλησης σημαντικής βλάβης για τους σκοπούς του Μηχανισμού Ανάκαμψης και Ανθεκτικότητας, δεδομένης της ύπαρξης εναλλακτικών λύσεων χαμηλών ανθρακούχων εκπομπών. Από την άποψη του μετριασμού της κλιματικής αλλαγής, μπορούν να γίνουν περιορισμένες εξαιρέσεις σε αυτόν τον γενικό κανόνα για μέτρα που σχετίζονται με την παραγωγή ηλεκτρικής ενέργειας και/ή θερμότητας με χρήση φυσικού αερίου, καθώς και με σχετικές υποδομές μεταφοράς και διανομής, κατά περίπτωση. Αυτό αφορά ιδίως τα κράτη μέλη που αντιμετωπίζουν σημαντικές δυσκολίες κατά τη μετάβαση από πηγές ενέργειας υψηλής έντασης άνθρακα, όπως ο άνθρακας, ο λιγνίτης ή το πετρέλαιο, και όπου ένα μέτρο ή συνδυασμός μέτρων μπορεί, ως εκ τούτου, να οδηγήσει σε ιδιαίτερα μεγάλη και ταχεία μείωση των εκπομπών αερίων του θερμοκηπίου. Οι εν λόγω εξαιρέσεις θα πρέπει να συμμορφώνονται με ορισμένες προϋποθέσεις που καθορίζονται στο παράρτημα III, προκειμένου να αποφευχθούν φαινόμενα εγκλωβισμού σε διαδικασίες υψηλής έντασης ανθρακούχων εκπομπών και να είναι σύμφωνες με τους στόχους της ΕΕ για απαλλαγή από τις ανθρακούχες εκπομπές με χρονικούς ορίζοντες το 2030 και 2050. Επιπλέον, τα κράτη μέλη θα πρέπει να καταδείξουν τη συμμόρφωση των μέτρων αυτών με την αρχή της μη πρόκλησης σημαντικής βλάβης για τους υπόλοιπους πέντε περιβαλλοντικούς στόχους.

Για να διασφαλιστεί ότι τα μέτρα είναι ανθεκτικά στις μελλοντικές εξελίξεις και δεν οδηγούν σε επιβλαβή φαινόμενα εγκλωβισμού, και για την προώθηση θετικών δυναμικών αποτελεσμάτων, ενδέχεται να απαιτηθούν συνοδευτικές μεταρρυθμίσεις και επενδύσεις. Παραδείγματα τέτοιων συνοδευτικών μέτρων περιλαμβάνουν τον εξοπλισμό των οδών με υποδομές χαμηλών ανθρακούχων εκπομπών (π.χ. σταθμοί φόρτισης ηλεκτρικών οχημάτων ή σταθμοί ανεφοδιασμού με υδρογόνο) και τη θέσπιση κατάλληλων οδικών τελών πρόσβασης ή τελών κυκλοφοριακής συμμόρφωσης, ή ευρύτερες μεταρρυθμίσεις και επενδύσεις για την απαλλαγή των εθνικών μειγμάτων ηλεκτρικής ενέργειας ή των συστημάτων μεταφοράς από τις ανθρακούχες εκπομπές. Παρόλο που αυτές οι πρόσθετες μεταρρυθμίσεις και επενδύσεις θα μπορούσαν να αντιμετωπιστούν στο πλαίσιο του ίδιου μέτρου, μέσω επιμέρους μέτρου, αυτό μπορεί να μην είναι πάντα εφικτό. Ως εκ τούτου, θα πρέπει να παρέχεται ευελιξία ώστε τα κράτη μέλη να έχουν τη δυνατότητα, υπό αυστηρές προϋποθέσεις και κατά περίπτωση, να αποδεικνύουν ότι αποτρέπονται τα δυσμενή φαινόμενα εγκλωβισμού με τη χρήση συνοδευτικών μέτρων στο πλαίσιο του σχεδίου ανάκαμψης και ανθεκτικότητας.

⁽²⁵⁾ Για να καταδειχθεί ότι μια εναλλακτική λύση με χαμηλό περιβαλλοντικό αντίκτυπο δεν είναι οικονομικά εφικτή, τα κράτη μέλη πρέπει να λαμβάνουν υπόψη τις δαπάνες που συνεπάγεται το μέτρο καθ' όλη τη διάρκεια ζωής του. Στις δαπάνες αυτές περιλαμβάνονται οι αρνητικοί περιβαλλοντικοί εξωτερικοί παράγοντες και οι μελλοντικές επενδυτικές ανάγκες που απαιτούνται για τη μετάβαση σε εναλλακτική λύση με χαμηλό περιβαλλοντικό αντίκτυπο, με την αποφυγή φαινομένων εγκλωβισμού ή με την παρεμπόδιση της ανάπτυξης και της εφαρμογής εναλλακτικών λύσεων χαμηλού αντικτύπου.

⁽²⁶⁾ Οι αιτιολογικές σκέψεις 39 και 41, καθώς και το άρθρο 10 παράγραφος 2, του κανονισμού για την ταξινόμηση, περιέχουν τον ορισμό των «μεταβατικών δραστηριοτήτων». Οι προϋποθέσεις που περιγράφονται εδώ βασίζονται στον ορισμό αυτό, αλλά δεν είναι οι ίδιες, δεδομένου ότι ο κανονισμός για την ταξινόμηση καθορίζει κριτήρια για τις μεταβατικές δραστηριότητες που συμβάλλουν σημαντικά στους περιβαλλοντικούς στόχους, ενώ η παρούσα καθοδήγηση καθορίζει κριτήρια μόνο για την αρχή της μη πρόκλησης σημαντικής βλάβης και, ως εκ τούτου, είναι εφαρμοστέα σε ευρύτερο σύνολο μέτρων και εφαρμόζει διαφορετικό ουσιαστικό κριτήριο ελέγχου.

⁽²⁷⁾ Η προσέγγιση αυτή, και η συνολική αξιολόγηση ως προς τη μη πρόκληση σημαντικής βλάβης, δεν θίγει άλλες εκτιμήσεις που επηρεάζουν την αξιολόγηση των μέτρων στο πλαίσιο των σχεδίων ανάκαμψης και ανθεκτικότητας, συμπεριλαμβανομένων των εκτιμήσεων που σχετίζονται με τον έλεγχο των κρατικών ενισχύσεων, τη συνοχή με άλλα ταμεία της ΕΕ και τον πιθανό παραγκωνισμό των ιδιωτικών επενδύσεων. Όσον αφορά ειδικότερα τα μέτρα στήριξης δραστηριοτήτων που καλύπτονται από το σύστημα εμπορίας εκπομπών της ΕΕ (ΣΕΔΕ), προκειμένου να μην στρεβλώνονται τα καθιερωμένα από το ΣΕΔΕ μηνύματα της αγοράς και σύμφωνα με την προσέγγιση στο πλαίσιο του Ταμείου Δίκαιης Μετάβασης, δεν θα πρέπει γενικά να στηρίζονται στο πλαίσιο του Μηχανισμού Ανάκαμψης και Ανθεκτικότητας οι δραστηριότητες με προβλεπόμενες εκπομπές ισοδύναμου CO₂ οι οποίες δεν είναι σημαντικά χαμηλότερες από τους σχετικούς δείκτες αναφοράς που έχουν καθοριστεί για δωρεάν κατανομή.

⁽²⁸⁾ Στις περιπτώσεις που ακόμη και τα βέλτιστα διαθέσιμα επίπεδα περιβαλλοντικών επιδόσεων θα εξακολουθούσαν να οδηγούν σε επιβλαβή για το περιβάλλον φαινόμενα εγκλωβισμού, θα πρέπει να εξεταστεί το ενδεχόμενο λήψης μέτρων για τη στήριξη της έρευνας και της ανάπτυξης εναλλακτικών λύσεων με χαμηλότερο αντίκτυπο, σύμφωνα με τα πεδία παρέμβασης 022 και 023, τα οποία ορίζονται στη «Μεθοδολογία για την παρακολούθηση του κλίματος» που επισυνάπτεται στον κανονισμό για τη θέσπιση Μηχανισμού Ανάκαμψης και Ανθεκτικότητας.

Η συμμόρφωση με την αρχή της μη πρόκλησης σημαντικής βλάβης, σύμφωνα με αυτές τις κατευθυντήριες αρχές, θα πρέπει να ενσωματωθεί στον σχεδιασμό των μέτρων, μεταξύ άλλων και σε επίπεδο οροσήμων και στόχων. Η περιγραφή των μέτρων στο σχέδιο ανάκαμψης και ανθεκτικότητας θα πρέπει να αντικατοπτρίζει εξαρχής τις σχετικές εκτιμήσεις όσον αφορά την αρχή της μη πρόκλησης σημαντικής βλάβης. Αυτό μπορεί να σημαίνει την ενσωμάτωση των εκτιμήσεων όσον αφορά την αρχή της μη πρόκλησης σημαντικής βλάβης και των αναγκαίων μέτρων μετριασμού που πρέπει να ληφθούν για να διασφαλιστεί η συμμόρφωση στα αντίστοιχα ορόσημα και στόχους ή στις διαδικασίες υποβολής προσφορών και σύναψης συμβάσεων ⁽²⁹⁾. Για παράδειγμα, ένα μέτρο που καθορίζει επενδύσεις σε μεγάλο έργο οδικής υποδομής, το οποίο απαιτούσε τη διενέργεια ΕΠΕ πριν από την έκδοση των σχετικών αδειών, θα μπορούσε να προσδιορίσει ως ορόσημο την εφαρμογή των απαιτούμενων μέτρων μετριασμού για την προστασία του περιβάλλοντος που προέκυψαν από την ΕΠΕ. Όσον αφορά τη διαδικασία υποβολής προσφορών ή προμήθειας για αυτό το είδος έργου, ο σχεδιασμός του μέτρου θα μπορούσε να ορίζει ότι οι προδιαγραφές του διαγωνισμού ή της προμήθειας θα πρέπει να περιέχουν ειδικούς όρους σχετικά με την αρχή της μη πρόκλησης σημαντικής βλάβης. Σε αυτούς θα μπορούσε να περιλαμβάνεται, για παράδειγμα, ένα ελάχιστο ποσοστό αποβλήτων από κατασκευές και καταδαφίσεις τα οποία θα υφίστανται κατεργασία προς επαναχρησιμοποίηση και ανακύκλωση. Ομοίως, τα συνοδευτικά μέτρα που στηρίζουν τη μετάβαση σε πιο καθαρά μέσα μεταφοράς, όπως μεταρρυθμίσεις που σχετίζονται με τα τέλη χρήσης του οδικού δικτύου, επενδύσεις που στηρίζουν τη στροφή προς τις σιδηροδρομικές μεταφορές, εσωτερικές πλωτές οδούς ή κίνητρα για τη χρήση των δημόσιων μεταφορών, θα πρέπει να ενσωματωθούν στην περιγραφή του μέτρου. Μέτρα γενικότερου χαρακτήρα, όπως τα ευρέα καθεστώτα στήριξης της βιομηχανίας (π.χ. χρηματοπιστωτικά μέσα που καλύπτουν επενδύσεις σε επιχειρήσεις πολυάριθμων κλάδων), θα πρέπει να σχεδιάζονται έτσι ώστε να διασφαλίζεται η συμμόρφωση των σχετικών επενδύσεων με την αρχή της μη πρόκλησης σημαντικής βλάβης.

2.5. Δυνατότητα εφαρμογής των τεχνικών κριτηρίων ελέγχου του κανονισμού για την ταξινόμηση

Τα κράτη μέλη δεν υποχρεούνται να ανατρέχουν στα «τεχνικά κριτήρια ελέγχου» (ποσοτικά και/ή ποιοτικά κριτήρια) που καθορίστηκαν σύμφωνα με τον κανονισμό για την ταξινόμηση προκειμένου να διαπιστωθεί η συμμόρφωση με την αρχή της μη πρόκλησης σημαντικής βλάβης. Σύμφωνα με τον κανονισμό για τη θέσπιση Μηχανισμού Ανάκαμψης και Ανθεκτικότητας ⁽³⁰⁾, η έναρξη ισχύος των κατ' εξουσιοδότηση πράξεων που περιέχουν τεχνικά κριτήρια ελέγχου ⁽³¹⁾ δεν θα πρέπει να επηρεάζει την τεχνική καθοδήγηση που παρέχει η Επιτροπή. Ωστόσο, κατά την αξιολόγηση της συμμόρφωσης με την αρχή της μη πρόκλησης σημαντικής βλάβης, τα κράτη μέλη έχουν τη δυνατότητα να βασίζονται στα τεχνικά κριτήρια ελέγχου στις κατ' εξουσιοδότηση πράξεις βάσει του κανονισμού για την ταξινόμηση. Μπορούν επίσης να ανατρέχουν στο σχέδιο των κατ' εξουσιοδότηση πράξεων.

3. Πώς θα πρέπει τα κράτη μέλη να αποδεικνύουν συγκεκριμένα στα σχέδιά τους ότι τα μέτρα συμμορφώνονται με την αρχή της μη πρόκλησης σημαντικής βλάβης;

Για να διευκολυνθεί η αξιολόγηση και η παρουσίαση της αρχής της μη πρόκλησης σημαντικής βλάβης στα σχέδια ανάκαμψης και ανθεκτικότητας των κρατών μελών, η Επιτροπή κατάρτισε κατάλογο σημείων ελέγχου (βλ. παράρτημα Ι), τον οποίο θα πρέπει να χρησιμοποιήσουν τα κράτη μέλη για να υποστηρίξουν την ανάλυσή τους σχετικά με τον τρόπο με τον οποίο κάθε μέτρο σχετίζεται με την αρχή της μη πρόκλησης σημαντικής βλάβης. Στη συνέχεια, η Επιτροπή θα χρησιμοποιήσει τις εν λόγω πληροφορίες για να αξιολογήσει κατά πόσον και με ποιον τρόπο κάθε μέτρο που περιλαμβάνεται στα σχέδια ανάκαμψης και ανθεκτικότητας τηρεί την αρχή της μη πρόκλησης σημαντικής βλάβης, σύμφωνα με τα κριτήρια που καθορίζονται στον κανονισμό για τη θέσπιση Μηχανισμού Ανάκαμψης και Ανθεκτικότητας.

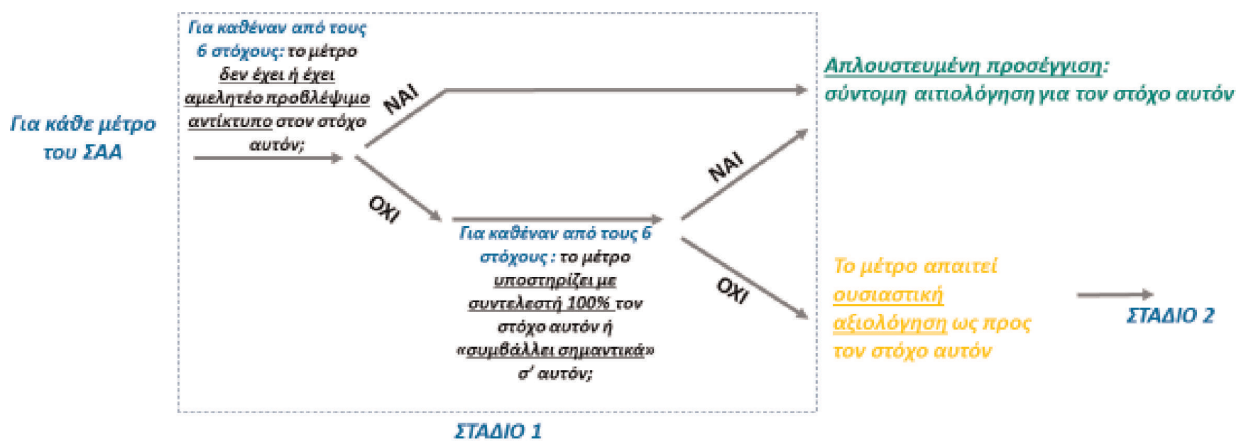
Η Επιτροπή καλεί τα κράτη μέλη να απαντήσουν στις ερωτήσεις που περιλαμβάνονται στον κατάλογο σημείων ελέγχου και να ενσωματώσουν τις απαντήσεις στα οικεία σχέδια ανάκαμψης και ανθεκτικότητας, στο πλαίσιο της περιγραφής κάθε μέτρου (βλ. μέρος 2 τμήμα 8 του υποδείγματος της Επιτροπής — αρχή της μη πρόκλησης σημαντικής βλάβης). Όπου απαιτείται για τη στήριξη της αξιολόγησης που παρέχεται στον κατάλογο σημείων ελέγχου, τα κράτη μέλη καλούνται επίσης να παράσχουν πρόσθετη ανάλυση και/ή δικαιολογητικά έγγραφα, με στοχευμένο και συνοπτικό τρόπο, για την περαιτέρω τεκμηρίωση των απαντήσεών τους στον κατάλογο ερωτήσεων.

Ο κατάλογος σημείων ελέγχου βασίζεται στο ακόλουθο δενδροδιάγραμμα αποφάσεων, το οποίο θα πρέπει να χρησιμοποιείται για κάθε μέτρο του σχεδίου ανάκαμψης και ανθεκτικότητας. Στην παρακάτω ενότητα παρέχονται περισσότερες πληροφορίες σχετικά με τα δύο στάδια του δενδροδιαγράμματος αποφάσεων.

⁽²⁹⁾ Τα ορόσημα και οι στόχοι, συμπεριλαμβανομένων εκείνων που αντικατοπτρίζουν τη συμμόρφωση με την αρχή της μη πρόκλησης σημαντικής βλάβης, υπόκεινται, όπως και όλα τα άλλα ορόσημα και στόχοι, στο άρθρο 19α του κανονισμού για τη θέσπιση Μηχανισμού Ανάκαμψης και Ανθεκτικότητας («Κανόνες για την καταβολή, την αναστολή και την καταγγελία συμβάσεων όσον αφορά χρηματοδοτικές συνεισφορές και δανειακή στήριξη»).

⁽³⁰⁾ Απολογιστική σκέψη 11β του κανονισμού για τη θέσπιση Μηχανισμού Ανάκαμψης και Ανθεκτικότητας.

⁽³¹⁾ Βάσει του άρθρου 3 στοιχείο δ) του κανονισμού για την ταξινόμηση («Κριτήρια των περιβαλλοντικά βιώσιμων οικονομικών δραστηριοτήτων»), ανατίθεται στην Επιτροπή η εξουσία να εκδίδει κατ' εξουσιοδότηση πράξεις που περιέχουν λεπτομερή τεχνικά κριτήρια ελέγχου (ποσοτικά και/ή ποιοτικά κριτήρια) για τον καθορισμό των προϋποθέσεων υπό τις οποίες μια συγκεκριμένη οικονομική δραστηριότητα μπορεί i) να θεωρηθεί ότι συμβάλλει ουσιαστικά σε έναν από τους έξι περιβαλλοντικούς στόχους και ii) δεν βλάπτει σημαντικά κανέναν από τους υπόλοιπους περιβαλλοντικούς στόχους. Μέχρι στιγμής, έχει δημοσιευθεί προς διαβούλευση μια κατ' εξουσιοδότηση πράξη σχετικά με τον μετριασμό της κλιματικής αλλαγής και την προσαρμογή σε αυτήν. Το σχετικό κείμενο μπορεί να αναζητηθεί στην ακόλουθη διεύθυνση: https://ec.europa.eu/info/law/better-regulation/have-your-say/initiatives/12302-Climate-change-mitigation-and-adaptation-taxonomy#ISC_WORKFLOW



Δενδροδιάγραμμα αποφάσεων

Στάδιο 1: Ενδελεχής εξέταση των έξι περιβαλλοντικών στόχων για τον προσδιορισμό εκείνων για τους οποίους απαιτείται ουσιαστική αξιολόγηση

Σε πρώτο στάδιο, τα κράτη μέλη καλούνται να συμπληρώσουν το μέρος 1 του καταλόγου σημείων ελέγχου (βλ. παράρτημα I), προκειμένου να προσδιορίσουν ποιοι από τους έξι περιβαλλοντικούς στόχους απαιτούν ουσιαστική αξιολόγηση του μέτρου ως προς την τήρηση της αρχής της μη πρόκλησης σημαντικής βλάβης. Αυτή η πρώτη εξέταση υψηλού επιπέδου θα διευκολύνει την ανάλυση των κρατών μελών, με τη διάκριση μεταξύ των περιβαλλοντικών στόχων για τους οποίους η τήρηση της αρχής της μη πρόκλησης σημαντικής βλάβης θα απαιτήσει ουσιαστική αξιολόγηση, και των στόχων για τους οποίους μπορεί να αρκεί μια απλουστευμένη προσέγγιση (βλ. τμήμα 2.2).

Μέρος 1 του καταλόγου σημείων ελέγχου

Να αναφέρετε ποιοι από τους παρακάτω περιβαλλοντικούς στόχους απαιτούν ουσιαστική αξιολόγηση του μέτρου ως προς τη μη πρόκληση σημαντικής βλάβης	Ναι	Όχι	Αιτιολόγηση εάν έχει επιλεγεί το «Όχι»
Μετριασμός της κλιματικής αλλαγής			
Προσαρμογή στην κλιματική αλλαγή			
Βιώσιμη χρήση και προστασία των υδάτινων και των θαλάσσιων πόρων			
Κυκλική οικονομία, συμπεριλαμβανομένης της πρόληψης δημιουργίας αποβλήτων και της ανακύκλωσης			
Πρόληψη και έλεγχος της ρύπανσης στην ατμόσφαιρα, στα ύδατα ή στο έδαφος			
Προστασία και αποκατάσταση της βιοποικιλότητας και των οικοσυστημάτων.			

Όταν η απάντηση είναι «όχι», τα κράτη μέλη καλούνται να παράσχουν σύντομη αιτιολόγηση (στη δεξιά στήλη), για ποιο λόγο ο περιβαλλοντικός στόχος δεν απαιτεί ουσιαστική αξιολόγηση του μέτρου ως προς τη μη πρόκληση σημαντικής βλάβης, με βάση μία από τις ακόλουθες περιπτώσεις (που πρέπει να υποδειχθούν από τα κράτη μέλη) (βλ. τμήμα 2.2):

- Το μέτρο δεν έχει επιπτώσεις ή έχει ασήμαντο προβλέψιμο αντίκτυπο στον περιβαλλοντικό στόχο που σχετίζεται με τις άμεσες και πρωτογενείς έμμεσες επιπτώσεις του μέτρου καθ' όλη τη διάρκεια του κύκλου ζωής του, δεδομένης της φύσης του, και ως εκ τούτου θεωρείται ότι συμμορφώνεται με την αρχή της μη πρόκλησης σημαντικής βλάβης για τον σχετικό στόχο·
- Το μέτρο υποστηρίζει με συντελεστή 100 % στόχο κλιματικής αλλαγής ή περιβαλλοντικό στόχο, και, ως εκ τούτου, θεωρείται ότι συμμορφώνεται με την αρχή της μη πρόκλησης σημαντικής βλάβης για τον σχετικό στόχο·
- Το μέτρο «συμβάλλει ουσιαστικά» σε έναν περιβαλλοντικό στόχο, σύμφωνα με τον κανονισμό για την ταξινόμηση, και, ως εκ τούτου, θεωρείται ότι συμμορφώνεται με την αρχή της μη πρόκλησης σημαντικής βλάβης για τον σχετικό στόχο.

Για τα μέτρα του σχεδίου ανάκαμψης και ανθεκτικότητας για τα οποία η απλουστευμένη προσέγγιση θα επαρκούσε, οι ζητούμενες εξηγήσεις (δεξιά στήλη) μπορούν να περιοριστούν στο ελάχιστο και, εάν είναι σκόπιμο, να ομαδοποιηθούν, επιτρέποντας στα κράτη μέλη να εστιάσουν την προσοχή τους στην απόδειξη της αξιολόγησης, ως προς τη μη πρόκληση σημαντικής βλάβης, εκείνων των μέτρων για τα οποία απαιτείται ουσιαστική ανάλυση της πιθανής σημαντικής βλάβης.

Όταν η απάντηση είναι «ναι», τα κράτη μέλη καλούνται να προχωρήσουν στο στάδιο 2 του καταλόγου σημείων ελέγχου για τους αντίστοιχους περιβαλλοντικούς στόχους.

Για παραδείγματα σχετικά με το στάδιο αυτό, βλέπε παράρτημα IV.

Στάδιο 2: Παροχή ουσιαστικής αξιολόγησης ως προς τη μη πρόκληση σημαντικής βλάβης για τους περιβαλλοντικούς στόχους που την απαιτούν

Σε δεύτερο στάδιο, για κάθε μέτρο του σχεδίου, τα κράτη μέλη καλούνται να χρησιμοποιήσουν το μέρος 2 του καταλόγου σημείων ελέγχου (βλ. παράρτημα I) για να διενεργήσουν ουσιαστική αξιολόγηση ως προς τη μη πρόκληση σημαντικής βλάβης για τους περιβαλλοντικούς στόχους που έχουν επιλεγεί με «ναι» στο στάδιο 1. Στο μέρος 2 του καταλόγου σημείων ελέγχου συγκεντρώνονται, για καθέναν από τους έξι στόχους, οι ερωτήσεις που αντιστοιχούν στις νομικές απαιτήσεις της αξιολόγησης ως προς τη μη πρόκληση σημαντικής βλάβης. Για να συμπεριληφθούν τα μέτρα στο σχέδιο, πρέπει να συμμορφώνονται με την αρχή της μη πρόκλησης σημαντικής βλάβης. Ως εκ τούτου, οι απαντήσεις στις ερωτήσεις του μέρους 2 του καταλόγου σημείων ελέγχου πρέπει να είναι «όχι», ώστε να προκύπτει ότι δεν προκαλείται σημαντική βλάβη στον συγκεκριμένο περιβαλλοντικό στόχο.

Μέρος 2 του καταλόγου σημείων ελέγχου — Παράδειγμα για τον περιβαλλοντικό στόχο «μετριασμός της κλιματικής αλλαγής»

Ερωτήσεις	Όχι	Ουσιαστική αιτιολόγηση
Μετριασμός της κλιματικής αλλαγής: Αναμένεται να οδηγήσει το μέτρο σε σημαντικές εκπομπές αερίων του θερμοκηπίου;		

Τα κράτη μέλη καλούνται να επιβεβαιώσουν ότι η απάντηση είναι «όχι» και να παράσχουν ουσιαστική εξήγηση και αιτιολόγηση του σκεπτικού τους στη δεξιά στήλη, βάσει των αντίστοιχων ερωτήσεων. Όπου απαιτείται, ως συμπλήρωμα στον πίνακα, τα κράτη μέλη καλούνται επίσης να παράσχουν πρόσθετη ανάλυση και/ή δικαιολογητικά έγγραφα, με στοχευμένο και συνοπτικό τρόπο, για την περαιτέρω τεκμηρίωση των απαντήσεων τους στον κατάλογο ερωτήσεων.

Όταν τα κράτη μέλη δεν μπορούν να παράσχουν επαρκή ουσιαστική αιτιολόγηση, η Επιτροπή μπορεί να θεωρήσει ότι ένα συγκεκριμένο μέτρο συνδέεται με την πρόκληση πιθανής σημαντικής βλάβης σε ορισμένους από τους έξι περιβαλλοντικούς στόχους. Σε αυτή την περίπτωση, η Επιτροπή θα πρέπει να βαθμολογήσει με «Γ» το σχέδιο ανάκαμψης και ανθεκτικότητας βάσει του κριτηρίου που ορίζεται στο σημείο 2.4 του παραρτήματος II του κανονισμού για τη θέσπιση Μηχανισμού Ανάκαμψης και Ανθεκτικότητας. Στο πλαίσιο αυτό δεν θίγεται η διαδικασία που περιγράφεται στα άρθρα 16 και 17 του κανονισμού για τη θέσπιση Μηχανισμού Ανάκαμψης και Ανθεκτικότητας, και ιδίως η δυνατότητα περαιτέρω ανταλλαγών μεταξύ του κράτους μέλους και της Επιτροπής, όπως αναφέρεται στο άρθρο 16 παράγραφος 1.

Για επεξεργασμένα παραδείγματα σχετικά με το στάδιο αυτό, βλ. παράρτημα IV.

Εφόσον κρίνεται χρήσιμο, κατά την υποβολή ουσιαστικής αξιολόγησης ως προς τη μη πρόκληση σημαντικής βλάβης στο πλαίσιο του σταδίου 2, τα κράτη μέλη μπορούν να βασίζονται στον κατάλογο των συνοδευτικών αποδεικτικών στοιχείων που παρέχονται στο παράρτημα II. Αν και η χρήση του καταλόγου αυτού είναι προαιρετική, τα κράτη μέλη μπορούν να τον συμβουλευθούν για να προσδιορίσουν το είδος των αποδεικτικών στοιχείων με βάση τα οποία μπορούν να στηρίξουν το σκεπτικό τους προκειμένου να αποδείξουν ότι ένα μέτρο συμμορφώνεται με την αρχή της μη πρόκλησης σημαντικής βλάβης, συμπληρώνοντας τις γενικές ερωτήσεις που περιλαμβάνονται στο μέρος 2 του καταλόγου σημείων ελέγχου.

ΠΑΡΑΡΤΗΜΑ Ι

Κατάλογος σημείων ελέγχου ως προς τη μη πρόκληση σημαντικής βλάβης

1. Μέρος 1 — Τα κράτη μέλη θα πρέπει να εξετάσουν ενδελεχώς τους έξι περιβαλλοντικούς στόχους για να προσδιορίσουν εκείνους για τους οποίους απαιτείται ουσιαστική αξιολόγηση. Για κάθε μέτρο, να αναφέρετε ποιοι από τους παρακάτω περιβαλλοντικούς στόχους, όπως ορίζονται στο άρθρο 17 («Σημαντική επιβάρυνση για τους περιβαλλοντικούς στόχους») του κανονισμού για την ταξινόμηση, απαιτούν ουσιαστική αξιολόγηση του μέτρου ως προς τη μη πρόκληση σημαντικής βλάβης:

Να αναφέρετε ποιοι από τους παρακάτω περιβαλλοντικούς στόχους απαιτούν ουσιαστική αξιολόγηση του μέτρου ως προς τη μη πρόκληση σοβαρής βλάβης	Ναι	Όχι	Αιτιολόγηση εάν έχει επιλεγεί το «Όχι»
Μετριασμός της κλιματικής αλλαγής			
Προσαρμογή στην κλιματική αλλαγή			
Βιώσιμη χρήση και προστασία των υδάτινων και των θαλάσσιων πόρων			
Κυκλική οικονομία, συμπεριλαμβανομένης της πρόληψης δημιουργίας αποβλήτων και της ανακύκλωσης			
Πρόληψη και έλεγχος της ρύπανσης στην ατμόσφαιρα, στα ύδατα ή στο έδαφος			
Προστασία και αποκατάσταση της βιοποικιλότητας και των οικοσυστημάτων.			

2. Μέρος 2 — Τα κράτη μέλη θα πρέπει να υποβάλλουν ουσιαστική αξιολόγηση ως προς τη μη πρόκληση σημαντικής βλάβης για τους περιβαλλοντικούς στόχους που την απαιτούν. Απαντήστε στις ακόλουθες ερωτήσεις για κάθε μέτρο και για τους περιβαλλοντικούς στόχους που, σύμφωνα με το μέρος 1, προσδιορίζονται ως στόχοι που απαιτούν ουσιαστική αξιολόγηση:

Ερωτήσεις	Όχι	Ουσιαστική αιτιολόγηση
Μετριασμός της κλιματικής αλλαγής: Αναμένεται να οδηγήσει το μέτρο σε σημαντικές εκπομπές αερίων του θερμοκηπίου;		
Προσαρμογή στην κλιματική αλλαγή: Αναμένεται να οδηγήσει το μέτρο σε αυξημένο αρνητικό αντίκτυπο των πραγματικών και των αναμενόμενων κλιματικών συνθηκών στο ίδιο το μέτρο ή σε ανθρώπους, φυσικούς πόρους ή περιουσιακά στοιχεία;		
Βιώσιμη χρήση και προστασία των υδάτινων και των θαλάσσιων πόρων: το μέτρο αναμένεται να είναι επιβαρυντικό: i) για την καλή κατάσταση ή για το καλό οικολογικό δυναμικό των υδατικών συστημάτων, συμπεριλαμβανομένων των επιφανειακών και των υπόγειων υδάτων, ή ii) για την καλή περιβαλλοντική κατάσταση των θαλάσσιων υδάτων;		
Μετάβαση σε κυκλική οικονομία, συμπεριλαμβανομένης της πρόληψης δημιουργίας αποβλήτων και της ανακύκλωσης: το μέτρο αναμένεται: i) να οδηγήσει σε σημαντική αύξηση της παραγωγής, της αποτέφρωσης ή της διάθεσης αποβλήτων, με εξαίρεση την αποτέφρωση μη ανακυκλώσιμων επικίνδυνων αποβλήτων· ή		

<p>ii) να οδηγήσει σε σημαντικές ανεπάρκειες ως προς την άμεση ή έμμεση χρήση οποιουδήποτε φυσικού πόρου ⁽¹⁾ σε οποιοδήποτε στάδιο του κύκλου ζωής του, οι οποίες δεν ελαχιστοποιούνται με επαρκή μέτρα ⁽²⁾; ή</p> <p>iii) να προκαλέσει σημαντική και μακροπρόθεσμη βλάβη στο περιβάλλον ως προς την κυκλική οικονομία ⁽³⁾;</p>		
<p><i>Πρόληψη και έλεγχος της ρύπανσης:</i> αναμένεται να οδηγήσει το μέτρο σε σημαντική αύξηση των εκπομπών ρύπων ⁽⁴⁾ στην ατμόσφαιρα, στα ύδατα ή στο έδαφος;</p>		
<p><i>Προστασία και αποκατάσταση της βιοποικιλότητας και των οικοσυστημάτων:</i> το μέτρο αναμένεται να είναι:</p> <p>i) σε σημαντικό βαθμό επιβαρυντικό για την καλή κατάσταση ⁽⁵⁾ και την ανθεκτικότητα των οικοσυστημάτων, ή</p> <p>ii) επιβαρυντικό για την κατάσταση διατήρησης οικότοπων και ειδών, συμπεριλαμβανομένων όσων είναι ενωσιακού ενδιαφέροντος;</p>		

⁽¹⁾ Οι φυσικοί πόροι περιλαμβάνουν την ενέργεια, τα υλικά, τα μέταλλα, το νερό, τη βιομάζα, τον αέρα και το έδαφος.

⁽²⁾ Για παράδειγμα, οι ανεπάρκειες μπορούν να ελαχιστοποιηθούν με τη σημαντική μείωση της χρήσης πόρων μέσω του σχεδιασμού και της επιλογής υλικών, της διευκόλυνσης της μετασκευής, της αποσυναρμολόγησης και της αποδόμησης, ιδίως με σκοπό να μειωθεί η χρήση οικοδομικών υλικών και να προωθηθεί η επαναχρησιμοποίησή τους. Οι ανεπάρκειες μπορούν επίσης να ελαχιστοποιηθούν με τη μετάβαση σε επιχειρηματικά μοντέλα για τη διάθεση «προϊόντων ως υπηρεσίες» και κυκλικές αξιακές αλυσίδες, με σκοπό τη διατήρηση με σκοπό να διατηρηθεί στο έπακρο η χρησιμότητα και η αξία των προϊόντων, των συστατικών και των υλικών για όσο το δυνατόν μεγαλύτερο χρονικό διάστημα. Στο πλαίσιο αυτό εντάσσεται επίσης η σημαντική μείωση της περιεκτικότητας των υλικών και των προϊόντων σε επικίνδυνες ουσίες, μεταξύ άλλων με την αντικατάστασή τους με ασφαλέστερες εναλλακτικές λύσεις, καθώς και η σημαντική μείωση των αποβλήτων τροφίμων κατά την παραγωγή, την επεξεργασία, τη μεταποίηση ή τη διανομή ειδών διατροφής.

⁽³⁾ Για περισσότερες πληροφορίες σχετικά με τον στόχο που αφορά την κυκλική οικονομία, ανατρέξτε στην αιτιολογική σκέψη 27 του κανονισμού για την ταξινόμηση.

⁽⁴⁾ Ως ρύπος νοείται ουσία, κραδασιός, θερμότητα, θόρυβος, φως ή άλλη πρόσμειξη που βρίσκεται στην ατμόσφαιρα, τα ύδατα ή το έδαφος που ενδέχεται να βλάψει την ανθρώπινη υγεία ή το περιβάλλον.

⁽⁵⁾ Σύμφωνα με το άρθρο 2 σημείο 16 του κανονισμού για την ταξινόμηση, ως «καλή κατάσταση» σε σχέση με ένα οικοσύστημα νοείται ένα οικοσύστημα που είναι σε καλή φυσική, χημική και βιολογική κατάσταση ή έχει καλή φυσική, χημική και βιολογική ποιότητα και που διαθέτει ικανότητα αυτοαναπαραγωγής ή αυτοαποκατάστασης της ισορροπίας, στο οποίο δεν θίγονται η σύνθεση των ειδών, η δομή των οικοσυστημάτων και οι οικολογικές λειτουργίες.

ΠΑΡΑΡΤΗΜΑ ΙΙ

Συνοδευτικά αποδεικτικά στοιχεία για την ουσιαστική αξιολόγηση ως προς τη μη πρόκληση σημαντικής βλάβης στο πλαίσιο του μέρους 2 του καταλόγου σημείων ελέγχου

Εφόσον κρίνεται χρήσιμο, κατά την υποβολή ουσιαστικής αξιολόγησης ως προς τη μη πρόκληση σημαντικής βλάβης για ένα μέτρο στο πλαίσιο του μέρους 2 του καταλόγου σημείων ελέγχου (βλ. ενότητα 3), τα κράτη μέλη μπορούν να βασίζονται στον (μη εξαντλητικό) κατάλογο συνοδευτικών αποδεικτικών στοιχείων που ακολουθεί. Ο κατάλογος αυτός παρέχεται από την Επιτροπή για να διευκολυνθούν τα κράτη μέλη στην κατά περίπτωση αξιολόγηση στο πλαίσιο της ουσιαστικής αξιολόγησης που προβλέπεται στο μέρος 2 του καταλόγου σημείων ελέγχου. Αν και η χρήση του καταλόγου αυτού είναι προαιρετική, τα κράτη μέλη μπορούν να τον συμβουλευθούν για να προσδιορίζουν το είδος των αποδεικτικών στοιχείων με τα οποία μπορούν να στηρίξουν το σκεπτικό τους προκειμένου να αποδείξουν ότι ένα μέτρο συμμορφώνεται με την αρχή της μη πρόκλησης σημαντικής βλάβης, συμπληρώνοντας τις γενικές ερωτήσεις που περιλαμβάνονται στο μέρος 2 του καταλόγου σημείων ελέγχου.

Οριζόντια συνοδευτικά αποδεικτικά στοιχεία

- Έχει τηρηθεί το εφαρμοστέο τμήμα της περιβαλλοντικής νομοθεσίας της ΕΕ (ιδίως οι περιβαλλοντικές εκτιμήσεις) και έχουν χορηγηθεί οι σχετικές άδειες/εγκρίσεις που απαιτούνται βάσει του δικαίου της ΕΕ.
- Το μέτρο περιλαμβάνει στοιχεία βάσει των οποίων απαιτείται από τις επιχειρήσεις να εφαρμόζουν αναγνωρισμένο σύστημα περιβαλλοντικής διαχείρισης, όπως το EMAS (ή εναλλακτικά το πρότυπο ISO 14001 ή ισοδύναμο πρότυπο), ή να χρησιμοποιούν και/ή να παράγουν προϊόντα ή υπηρεσίες στα οποία έχει απονεμηθεί οικολογικό σήμα της ΕΕ ⁽¹⁾ ή άλλο περιβαλλοντικό σήμα τύπου I ⁽²⁾.
- Το μέτρο αφορά την εφαρμογή βέλτιστων περιβαλλοντικών πρακτικών ή την επίτευξη των δεικτών αναφοράς της αριστείας που καθορίζονται στα τομεακά έγγραφα αναφοράς ⁽³⁾ τα οποία εκδίδονται σύμφωνα με το άρθρο 46 παράγραφος 1 του κανονισμού (ΕΚ) αριθ. 1221/2009 περί της εκούσιας συμμετοχής οργανισμών σε κοινοτικό σύστημα οικολογικής διαχείρισης και οικολογικού ελέγχου (EMAS).
- Όσον αφορά τις δημόσιες επενδύσεις, το μέτρο τηρεί τα κριτήρια των πράσινων δημόσιων συμβάσεων ⁽⁴⁾.
- Όσον αφορά τις επενδύσεις σε υποδομές, η επένδυση έχει καταστεί ανθεκτική όσον αφορά την κλιματική αλλαγή και το περιβάλλον.

Μετριασμός της κλιματικής αλλαγής

- Για μέτρο σε τομέα που δεν καλύπτεται από τους δείκτες αναφοράς του ΣΕΔΕ, το μέτρο είναι συμβατό με την επίτευξη του στόχου μείωσης των εκπομπών αερίων του θερμοκηπίου έως το 2030 και με τον στόχο της επίτευξης κλιματικής ουδετερότητας έως το 2050.
- Για μέτρο προώθησης του εξηλεκτρισμού, το μέτρο συμπληρώνεται με στοιχεία που αποδεικνύουν ότι το ενεργειακό μείγμα βρίσκεται σε πορεία απαλλαγής από τις ανθρακούχες εκπομπές, σύμφωνα με τους στόχους μείωσης των εκπομπών αερίων του θερμοκηπίου έως το 2030 και το 2050, και συνοδεύεται από αυξημένο δυναμικό παραγωγής ενέργειας από ανανεώσιμες πηγές.

Προσαρμογή στην κλιματική αλλαγή

- Έχει διενεργηθεί αναλογική εκτίμηση κλιματικού κινδύνου.
- Εάν μια επένδυση είναι αξίας άνω των 10 εκατ. EUR, έχει διενεργηθεί ή προγραμματίζεται εκτίμηση κλιματικής τρωτότητας και κινδύνου ⁽⁵⁾ που οδηγεί στον προσδιορισμό, την αξιολόγηση και την εφαρμογή των σχετικών μέτρων προσαρμογής.

⁽¹⁾ Το σύστημα οικολογικού σήματος της ΕΕ θεσπίστηκε με τον κανονισμό (ΕΚ) αριθ. 66/2010. Ο κατάλογος των κατηγοριών προϊόντων για τις οποίες έχουν καθοριστεί κριτήρια απονομής του οικολογικού σήματος της ΕΕ είναι διαθέσιμος στην ακόλουθη διεύθυνση: <https://ec.europa.eu/environment/ecolabel/products-groups-and-criteria.html>

⁽²⁾ Τα οικολογικά σήματα τύπου I καθορίζονται στο πρότυπο ISO 14024:2018.

⁽³⁾ Είναι διαθέσιμα στην ακόλουθη διεύθυνση: https://ec.europa.eu/environment/emas/emas_publications/sectoral_reference_documents_en.htm

⁽⁴⁾ Η Ευρωπαϊκή Επιτροπή έχει καθορίσει κριτήρια της ΕΕ για τις πράσινες δημόσιες συμβάσεις σε σχέση με πολυάριθμες κατηγορίες προϊόντων: https://ec.europa.eu/environment/gpp/eu_gpp_criteria_en.htm

⁽⁵⁾ Τα κράτη μέλη ενθαρρύνονται να χρησιμοποιούν τις κατευθυντήριες γραμμές της Επιτροπής σχετικά με τον έλεγχο της βιωσιμότητας των επενδύσεων στο πλαίσιο του InvestEU, συμπεριλαμβανομένων των κατευθυντήριων γραμμών σχετικά με τη ενίσχυση της ανθεκτικότητας των υποδομών στην κλιματική αλλαγή για την περίοδο 2021-2027. Ωστόσο, τα κράτη μέλη μπορούν να εφαρμόζουν τα δικά τους κριτήρια και δείκτες για τον έλεγχο της βιωσιμότητας, υπό την προϋπόθεση ότι βασίζονται στους κλιματικούς στόχους της ΕΕ και συμβάλλουν ουσιαστικά στους κλιματικούς και περιβαλλοντικούς στόχους κατά την έννοια του κανονισμού (ΕΕ) 2020/852 του Ευρωπαϊκού Κοινοβουλίου και του Συμβουλίου, της 18ης Ιουνίου 2020, σχετικά με τη θέσπιση πλαισίου για τη διευκόλυνση των βιώσιμων επενδύσεων και για την τροποποίηση του κανονισμού (ΕΕ) 2019/2088.

Βιώσιμη χρήση και προστασία των υδάτινων και των θαλάσσιων πόρων

- Οι κίνδυνοι υποβάθμισης του περιβάλλοντος που σχετίζονται με τη διατήρηση της ποιότητας και την αποφυγή της καταπόνησης των υδάτων έχουν εντοπιστεί και αντιμετωπιστεί σύμφωνα με τις απαιτήσεις της οδηγίας-πλαίσιο για τα ύδατα και με σχέδιο διαχείρισης λεκάνης απορροής ποταμού.
- Στην περίπτωση μέτρου που αφορά το παράκτιο και θαλάσσιο περιβάλλον, το μέτρο δεν αποκλείει οριστικά ούτε θέτει σε κίνδυνο την επίτευξη καλής περιβαλλοντικής κατάστασης, όπως ορίζεται στην οδηγία-πλαίσιο για τη θαλάσσια στρατηγική, σε επίπεδο θαλάσσιων περιοχών και υποπεριοχών ή στα θαλάσσια ύδατα άλλων κρατών μελών.
- Το μέτρο δεν επηρεάζει σημαντικά i) τα επηρεαζόμενα υδατικά συστήματα (ούτε εμποδίζει το συγκεκριμένο υδατικό σύστημα με το οποίο σχετίζεται ή άλλα υδατικά συστήματα στην ίδια λεκάνη απορροής ποταμού να επιτύχουν καλή κατάσταση ή καλό δυναμικό, σύμφωνα με τις απαιτήσεις της οδηγίας-πλαίσιο για τα ύδατα) ή ii) τους προστατευόμενους οικοτόπους και είδη που εξαρτώνται άμεσα από τα ύδατα.

Κυκλική οικονομία, συμπεριλαμβανομένης της πρόληψης δημιουργίας αποβλήτων και της ανακύκλωσης

- Το μέτρο είναι σύμφωνο με το σχετικό εθνικό ή περιφερειακό σχέδιο διαχείρισης αποβλήτων και πρόγραμμα πρόληψης της δημιουργίας αποβλήτων, σύμφωνα με το άρθρο 28 της οδηγίας 2008/98/ΕΚ, όπως τροποποιήθηκε με την οδηγία (ΕΕ) 2018/851, και, εφόσον υπάρχει, με τη σχετική εθνική, περιφερειακή ή τοπική στρατηγική για την κυκλική οικονομία.
- Το μέτρο είναι σύμφωνο με τις αρχές των βιώσιμων προϊόντων και της ιεράρχησης των αποβλήτων, με προτεραιότητα την πρόληψη της δημιουργίας αποβλήτων.
- Το μέτρο διασφαλίζει την αποδοτικότητα των πόρων για τους σημαντικότερους πόρους που χρησιμοποιούνται. Αντιμετωπίζονται οι ανεπάρκειες ⁽⁶⁾ στη χρήση των πόρων, μεταξύ άλλων με τη διασφάλιση της αποτελεσματικής χρήσης και της βιωσιμότητας των προϊόντων, των κτιρίων και των περιουσιακών στοιχείων.
- Το μέτρο διασφαλίζει την αποτελεσματική και αποδοτική χωριστή συλλογή αποβλήτων στην πηγή, καθώς και ότι τα κλάσματα που διαχωρίζονται στην πηγή αποστέλλονται για προετοιμασία για επαναχρησιμοποίηση ή ανακύκλωση.

Πρόληψη και έλεγχος της ρύπανσης

- Το μέτρο είναι σύμφωνο με τα υφιστάμενα παγκόσμια, εθνικά, περιφερειακά ή τοπικά σχέδια για τη μείωση της ρύπανσης.
- Το μέτρο είναι σύμφωνο με τα σχετικά συμπεράσματα για τις Βέλτιστες Διαθέσιμες Τεχνικές (ΒΔΤ) ή με τα έγγραφα αναφοράς Βέλτιστων Διαθέσιμων Τεχνικών (BREF) ⁽⁷⁾ στον τομέα.
- Θα εφαρμοστούν εναλλακτικές λύσεις για τη χρήση επικίνδυνων ουσιών ⁽⁸⁾.
- Το μέτρο είναι σύμφωνο με την ορθολογική χρήση των γεωργικών φαρμάκων ⁽⁹⁾.
- Το μέτρο είναι σύμφωνο με τις βέλτιστες πρακτικές για την καταπολέμηση της μικροβιακής αντοχής ⁽¹⁰⁾.

Προστασία και αποκατάσταση της βιοποικιλότητας και των οικοσυστημάτων

- Το μέτρο τηρεί την ιεράρχηση των μέτρων μετριασμού ⁽¹¹⁾ και άλλες σχετικές απαιτήσεις βάσει των οδηγιών για τους οικοτόπους και τα πτηνά.
- Έχει διενεργηθεί εκτίμηση περιβαλλοντικών επιπτώσεων και έχουν τεθεί σε εφαρμογή τα συμπεράσματά της.

⁽⁶⁾ Βλ. υποσημείωση 2 στο παράρτημα Ι του παρόντος εγγράφου καθοδήγησης.

⁽⁷⁾ Το εν λόγω είδος συνοδευτικών αποδεικτικών στοιχείων ισχύει για δραστηριότητες που εμπίπτουν στο πεδίο εφαρμογής της οδηγίας 2010/75/ΕΕ («Οδηγία για τις βιομηχανικές εκπομπές»). Ο κατάλογος των διαθέσιμων συμπερασμάτων για τις ΒΔΤ και των εγγράφων αναφοράς Βέλτιστων Διαθέσιμων Τεχνικών είναι διαθέσιμος στην ακόλουθη διεύθυνση: <https://eippcb.jrc.ec.europa.eu/reference>

⁽⁸⁾ Το ζήτημα αυτό αφορά την πρόληψη και τον έλεγχο της ρύπανσης που προκαλείται από βιομηχανικές δραστηριότητες. Το άρθρο 3 σημείο 18 της οδηγίας 2010/75/ΕΕ («οδηγία για τις βιομηχανικές εκπομπές») ορίζει τις «επικίνδυνες ουσίες» ως εξής: «ουσίες ή μείγματα, όπως ορίζεται στο άρθρο 3 του κανονισμού (ΕΚ) αριθ. 1272/2008 του Ευρωπαϊκού Κοινοβουλίου και του Συμβουλίου, της 16ης Δεκεμβρίου 2008, για την ταξινόμηση, την επισήμανση και τη συσκευασία των ουσιών και των μειγμάτων». Επιπλέον, το άρθρο 58 της οδηγίας για τις βιομηχανικές εκπομπές ορίζει τα εξής: «Οι ουσίες ή τα μείγματα τα οποία λόγω της περιεκτικότητάς τους σε πτητικές οργανικές ενώσεις ταξινομούνται ως καρκινογόνα, μεταλλαξιογόνα ή τοξικά για την αναπαραγωγή βάσει του κανονισμού (ΕΚ) αριθ. 1272/2008 και στα οποία έχουν αποδοθεί ή τα οποία οφείλουν να φέρουν τις δηλώσεις επικινδυνότητας H340, H350, H350i, H350D, H360D ή H360F, αντικαθίστανται, στο μέτρο του δυνατού, από λιγότερο επιβλαβή μείγματα ή επιβλαβείς ουσίες, το ταχύτερο δυνατόν.»

⁽⁹⁾ Όπως ορίζεται στην οδηγία 2009/128/ΕΚ για την ορθολογική χρήση.

⁽¹⁰⁾ Συμπεράσματα του Συμβουλίου σχετικά με τα επόμενα βήματα για την ανάδειξη της ΕΕ σε μια περιοχή βέλτιστης πρακτικής για την καταπολέμηση της μικροβιακής αντοχής (2019/C 214/01).

⁽¹¹⁾ Σύμφωνα με τη μεθοδολογική καθοδήγηση σχετικά με τις διατάξεις του άρθρου 6 παράγραφοι 3 και 4 της οδηγίας 92/43/ΕΟΚ για τους οικοτόπους.

ΠΑΡΑΡΤΗΜΑ ΙΙΙ

Ειδικοί όροι για τη συμμόρφωση με τον στόχο του μετριασμού της κλιματικής αλλαγής της αρχής της μη πρόκλησης σημαντικής βλάβης στο πλαίσιο του Μηχανισμού Ανάκαμψης και Σταθερότητας όσον αφορά μέτρα που σχετίζονται με την παραγωγή ηλεκτρικής ενέργειας και/ή θερμότητας με τη χρήση φυσικού αερίου, καθώς και με τις σχετικές υποδομές μεταφοράς και διανομής

- Μπορεί, κατ' εξαίρεση, να παρέχεται στήριξη για μέτρα που σχετίζονται με την παραγωγή ηλεκτρικής ενέργειας και/ή θερμότητας με βάση το φυσικό αέριο, κατά περίπτωση, σε κράτη μέλη που αντιμετωπίζουν σημαντικές προκλήσεις κατά τη μετάβαση από πηγές ενέργειας υψηλής έντασης άνθρακα, υπό την προϋπόθεση ότι η στήριξη αυτή θα συμβάλει στους στόχους της ΕΕ για απαλλαγή από τις ανθρακούχες εκπομπές για το 2030 και το 2050, εάν:
 - τα μέτρα αφορούν την ανθεκτική στις μελλοντικές εξελίξεις, ευέλικτη και αποδοτική παραγωγή ηλεκτρικής ενέργειας με καύση φυσικού αερίου ή τη συμπαραγωγή ηλεκτρισμού και θερμότητας με καύση φυσικού αερίου, με εκπομπές αερίων του θερμοκηπίου κάτω των 250 gCO₂/kWh καθ' όλη τη διάρκεια του οικονομικού κύκλου ζωής της εγκατάστασης·
 - ή
 - τα μέτρα αφορούν την ανθεκτική στις μελλοντικές εξελίξεις, ευέλικτη και αποδοτική παραγωγή ηλεκτρικής ενέργειας με καύση φυσικού αερίου ή τη συμπαραγωγή ηλεκτρισμού και θερμότητας με καύση φυσικού αερίου, με δυνατότητα χρήσης ανανεώσιμων αερίων και αερίων χαμηλών ανθρακούχων εκπομπών, και:
 - το σχέδιο ανάκαμψης και ανθεκτικότητας περιλαμβάνει αξιόπιστα σχέδια ή δεσμεύσεις για την αύξηση της χρήσης ανανεώσιμων αερίων και αερίων χαμηλών ανθρακούχων εκπομπών· και
 - έχουν ως αποτέλεσμα την ταυτόχρονη παύση λειτουργίας μιας μονάδας ηλεκτροπαραγωγής σημαντικά υψηλότερης έντασης άνθρακα και/ή εγκατάστασης παραγωγής θερμότητας (π.χ. που λειτουργεί με άνθρακα, λιγνίτη ή πετρέλαιο) με τουλάχιστον την ίδια δυναμικότητα, με αποτέλεσμα τη σημαντική μείωση των εκπομπών αερίων του θερμοκηπίου· και
 - το οικείο κράτος μέλος μπορεί να αποδείξει ότι έχει καθορίσει αξιόπιστη πορεία προς την αύξηση του μεριδίου των ανανεώσιμων πηγών ενέργειας, με σκοπό την επίτευξη του στόχου του για το 2030 όσον αφορά τις ανανεώσιμες πηγές ενέργειας· και
 - το σχέδιο ανάκαμψης και ανθεκτικότητας περιλαμβάνει συγκεκριμένες μεταρρυθμίσεις και επενδύσεις για την αύξηση του μεριδίου των ανανεώσιμων πηγών ενέργειας.
- Μπορεί, κατ' εξαίρεση, να παρέχεται στήριξη για μέτρα που σχετίζονται με εγκαταστάσεις παραγωγής με βάση το φυσικό αέριο σε συστήματα τηλεθέρμανσης και τηλεψύξης, εφόσον η εγκατάσταση πληροί τις απαιτήσεις των «αποδοτικών συστημάτων τηλεθέρμανσης και τηλεψύξης» (όπως ορίζονται στο άρθρο 2 σημείο 41 της οδηγίας 2012/27/ΕΕ) και τις προϋποθέσεις για την παραγωγή θερμότητας / ηλεκτρικής ενέργειας με βάση το φυσικό αέριο, όπως περιγράφεται στην πρώτη περίπτωση του παρόντος παραρτήματος.
- Μπορεί, κατ' εξαίρεση, να παρέχεται στήριξη για μέτρα που σχετίζονται με δίκτυα τηλεθέρμανσης και τηλεψύξης τα οποία λαμβάνουν θερμότητα/ψύξη από εγκαταστάσεις που χρησιμοποιούν φυσικό αέριο, εάν:
 - αποτελούν μέρος «αποδοτικών συστημάτων τηλεθέρμανσης και τηλεψύξης» (όπως ορίζονται στο άρθρο 2 σημείο 41 της οδηγίας 2012/27/ΕΕ), τα οποία προμηθεύονται θερμότητα/ψύξη από υφιστάμενες εγκαταστάσεις που πληρούν τις προϋποθέσεις για την παραγωγή θερμότητας / ηλεκτρικής ενέργειας με βάση το φυσικό αέριο, όπως περιγράφεται στην πρώτη περίπτωση·
 - ή
 - οι επενδύσεις στην εγκατάσταση παραγωγής θερμότητας / ηλεκτρικής ενέργειας ξεκινούν εντός τριών ετών από τον εκσυγχρονισμό του δικτύου, έχουν ως στόχο να καταστεί το σύνολο του συστήματος αποδοτικό (όπως ορίζεται στο άρθρο 2 σημείο 41 της οδηγίας 2012/27/ΕΕ) και πληρούν τις προϋποθέσεις για την παραγωγή θερμότητας / ηλεκτρικής ενέργειας με βάση το φυσικό αέριο, όπως περιγράφεται στην πρώτη περίπτωση.
- Είναι δυνατή η στήριξη μέτρων που σχετίζονται με υποδομές μεταφοράς και διανομής αερίων καυσίμων, εφόσον επιτρέπουν, κατά τη στιγμή της κατασκευής, τη μεταφορά (και/ή την αποθήκευση) ανανεώσιμων αερίων και αερίων χαμηλών ανθρακούχων εκπομπών.
- Μπορεί, κατ' εξαίρεση, να παρέχεται στήριξη για μέτρα που σχετίζονται με λέβητες και συστήματα θέρμανσης με βάση το φυσικό αέριο (και τη σχετική υποδομή διανομής), κατά περίπτωση, εάν:
 - είτε είναι σύμφωνα με το άρθρο 7 παράγραφος 2 του κανονισμού (ΕΕ) 2017/1369 σχετικά με το πλαίσιο ενεργειακής επισήμανσης (*) είτε εγκαθίστανται σε κτίρια που αποτελούν μέρος ευρύτερου προγράμματος ενεργειακής απόδοσης ή ανακαίνισης κτιρίων, σύμφωνα με μακροπρόθεσμες στρατηγικές ανακαίνισης δυνάμει της οδηγίας για την ενεργειακή απόδοση των κτιρίων, με αποτέλεσμα την ουσιαστική βελτίωση της ενεργειακής απόδοσης, και

(*) Το άρθρο 7 παράγραφος 2 του κανονισμού (ΕΕ) 2017/1369 σχετικά με το πλαίσιο ενεργειακής επισήμανσης ορίζει ότι τα κίνητρα που παρέχονται από τα κράτη μέλη πρέπει να στοχεύουν στις δύο υψηλότερες τάξεις ενεργειακής απόδοσης στις οποίες εντάσσεται σημαντικός αριθμός προϊόντων ή σε ανώτερες τάξεις όπως προβλέπεται σε κατ' εξουσιοδότηση πράξη. Για τους θερμομανητές χώρου και νερού, τα προϊόντα που τροφοδοτούνται με ορυκτά καύσιμα δεν εντάσσονται γενικά σε αυτές τις τάξεις, με την πιθανή εξαίρεση των προϊόντων συμπαραγωγής πολύ μικρής κλίμακας που τροφοδοτούνται με φυσικό αέριο.

- οδηγούν σε σημαντική μείωση των εκπομπών αερίων του θερμοκηπίου· και
 - οδηγούν σε σημαντική βελτίωση του περιβάλλοντος (κυρίως λόγω της μείωσης της ρύπανσης) και της δημόσιας υγείας, ιδίως σε περιοχές όπου σημειώνεται υπέρβαση ή κίνδυνος υπέρβασης των προτύπων της ΕΕ για την ποιότητα του ατμοσφαιρικού αέρα που ορίζονται στην οδηγία 2008/50/ΕΕ, για παράδειγμα κατά την αντικατάσταση συστημάτων θέρμανσης και λεβήτων που λειτουργούν με άνθρακα ή πετρέλαιο.
-

ΠΑΡΑΡΤΗΜΑ IV

Επεξεργασμένα παραδείγματα σχετικά με τον τρόπο εφαρμογής της αξιολόγησης ως προς τη μη πρόκληση σοβαρής βλάβης

Στην παρούσα ενότητα παρατίθενται επεξεργασμένα παραδείγματα υποθετικών μέτρων, καθώς και τα γενικά στοιχεία που θα μπορούσαν να αποτελούν μέρος της αξιολόγησης ως προς τη μη πρόκληση σοβαρής βλάβης, με τη χρήση των δύο σταδίων του καταλόγου σημείων ελέγχου που περιγράφονται στην ενότητα 3. Τα παραδείγματα αυτά παρατίθενται με την επιφύλαξη του επιπέδου λεπτομέρειας ή περιεχομένου που απαιτείται στην περιγραφή του μέτρου και στην πραγματική αξιολόγηση ως προς τη μη πρόκληση σοβαρής βλάβης που θα διενεργηθεί στα σχέδια ανάκαμψης και ανθεκτικότητας. Η αξιολόγηση ως προς τη μη πρόκληση σοβαρής βλάβης που θα απαιτηθεί τελικά εξαρτάται από τη φύση και τα χαρακτηριστικά κάθε μέτρου και δεν μπορεί να καλυφθεί εξαντλητικά για τους σκοπούς του παρόντος εγγράφου.

Παράδειγμα 1: Μέτρα ενεργειακής απόδοσης σε υφιστάμενα κτίρια, συμπεριλαμβανομένης της αντικατάστασης συστημάτων θέρμανσης και ψύξης

Περιγραφή του μέτρου

Επενδύσεις σε ένα ευρύ πρόγραμμα ενεργειακής ανακαίνισης κτιρίων, που θα οδηγήσει σε ουσιαστική βελτίωση της ενεργειακής απόδοσης, με στόχο την ανακαίνιση του υφιστάμενου οικιστικού κτιριακού αποθέματος μέσω διαφόρων μέτρων ενεργειακής απόδοσης, όπως η μόνωση, τα αποδοτικά παράθυρα, η αντικατάσταση συστημάτων θέρμανσης και ψύξης, οι πράσινες στέγες, και η εγκατάσταση εξοπλισμού παραγωγής ενέργειας από ανανεώσιμες πηγές (π.χ. ηλιακών φωτοβολταϊκών συλλεκτών).

Μέρος 1 του καταλόγου σημείων ελέγχου ως προς τη μη πρόκληση σοβαρής βλάβης

Να αναφέρετε ποιοι από τους παρακάτω περιβαλλοντικούς στόχους απαιτούν ουσιαστική αξιολόγηση του μέτρου ως προς τη μη πρόκληση σοβαρής βλάβης	Ναι	Όχι	Αιτιολόγηση εάν έχει επιλεγεί το «Όχι»
Μετριασμός της κλιματικής αλλαγής	X		
Προσαρμογή στην κλιματική αλλαγή	X		
Βιώσιμη χρήση και προστασία των υδάτινων και των θαλάσσιων πόρων		X	Η δραστηριότητα που στηρίζεται από το μέτρο έχει αμελητέο προβλέψιμο αντίκτυπο σε αυτόν τον περιβαλλοντικό στόχο, λαμβανομένων υπόψη τόσο των άμεσων όσο και των πρωτογενών έμμεσων επιπτώσεων σε ολόκληρο τον κύκλο ζωής. Δεν εντοπίζονται κίνδυνοι υποβάθμισης του περιβάλλοντος σχετικοί με τη διατήρηση της ποιότητας του νερού και την πίεση από πλευράς υδάτινων πόρων, καθώς δεν προβλέπεται η εγκατάσταση εξαρτημάτων παροχής νερού ή συσκευών που χρησιμοποιούν νερό.
Κυκλική οικονομία, συμπεριλαμβανομένης της πρόληψης δημιουργίας αποβλήτων και της ανακύκλωσης	X		
Πρόληψη και έλεγχος της ρύπανσης στην ατμόσφαιρα, στα ύδατα ή στο έδαφος	X		
Προστασία και αποκατάσταση της βιοποικιλότητας και των οικοσυστημάτων.		X	Η δραστηριότητα που στηρίζεται από το μέτρο έχει αμελητέο προβλέψιμο αντίκτυπο σε αυτόν τον περιβαλλοντικό στόχο, λαμβανομένων υπόψη τόσο των άμεσων όσο και των πρωτογενών έμμεσων επιπτώσεων σε ολόκληρο τον κύκλο ζωής. Το πρόγραμμα ανακαίνισης κτιρίων δεν αφορά κτίρια που βρίσκονται εντός ή πλησίον ευαίσθητων ως προς τη βιοποικιλότητα περιοχών (συμπεριλαμβανομένου του δικτύου προστατευόμενων περιοχών Natura 2000, των μνημείων παγκόσμιας κληρονομιάς της UNESCO, των σημαντικών περιοχών βιοποικιλότητας, καθώς και άλλων προστατευόμενων περιοχών).

Μέρος 2 του καταλόγου σημείων ελέγχου ως προς τη μη πρόκληση σοβαρής βλάβης

Ερωτήσεις	Όχι	Ουσιαστική αιτιολόγηση
Μετριασμός της κλιματικής αλλαγής: Αναμένεται να οδηγήσει το μέτρο σε σημαντικές εκπομπές αερίων του θερμοκηπίου;	X	Το μέτρο είναι επιλέξιμο για το πεδίο παρέμβασης 025 του παραρτήματος του κανονισμού για τη θέσπιση μηχανισμού ανάκαμψης και ανθεκτικότητας με συντελεστή κλιματικής αλλαγής 40 %.

		<p>Το μέτρο δεν αναμένεται να οδηγήσει σε σημαντικές εκπομπές αερίων του θερμοκηπίου, διότι:</p> <ul style="list-style-type: none"> — Το κτίριο δεν προορίζεται για εξόρυξη, αποθήκευση, μεταφορά ή παραγωγή ορυκτών καυσίμων. — Το πρόγραμμα ανακαίνισης έχει τη δυνατότητα να μειώσει τη χρήση ενέργειας, να αυξήσει την ενεργειακή απόδοση, οδηγώντας σε ουσιαστική βελτίωση της ενεργειακής απόδοσης των σχετικών κτιρίων, καθώς και να μειώσει σημαντικά τις εκπομπές αερίων του θερμοκηπίου (βλ. τις προδιαγραφές του μέτρου στη σελίδα X του σχεδίου ανάκαμψης και ανθεκτικότητας και τις προδιαγραφές στο επόμενο σημείο κατωτέρω). Ως εκ τούτου, θα συμβάλει στον εθνικό στόχο αύξησης της ενεργειακής απόδοσης ανά έτος, όπως ορίστηκε σύμφωνα με την οδηγία για την ενεργειακή απόδοση (2012/27/ΕΕ) και τις εθνικά καθορισμένες συνεισφορές στη συμφωνία του Παρισιού για το κλίμα. — Το μέτρο αυτό θα οδηγήσει σε σημαντική μείωση των εκπομπών αερίων του θερμοκηπίου, δηλ. κατ' εκτίμηση σε XX kt εκπομπών αερίων θερμοκηπίου ετησίως, ποσότητα που αντιστοιχεί στο X % των εθνικών εκπομπών αερίων θερμοκηπίου από τον οικιακό τομέα (βλ. ανάλυση στη σελίδα X του σχεδίου ανάκαμψης και ανθεκτικότητας). — Το πρόγραμμα ανακαίνισης θα περιλαμβάνει, μεταξύ άλλων, την αντικατάσταση των συστημάτων θέρμανσης με καύση άνθρακα/πετρελαίου με λέβητες συμπίκνωσης αερίου: <ul style="list-style-type: none"> — Οι λέβητες αυτοί αντιστοιχούν στην τάξη A, η οποία υπολείπεται των δύο υψηλότερων τάξεων ενεργειακής απόδοσης στις οποίες εντάσσεται σημαντικός αριθμός προϊόντων στο εν λόγω κράτος μέλος. Εξετάστηκαν εναλλακτικές λύσεις χαμηλότερων ανθρακούχων εκπομπών και υψηλότερης απόδοσης (ιδίως αντλίες θερμότητας τάξης A++ και A+), αλλά λόγω της αρχιτεκτονικής των κτιρίων που καλύπτονται από το πρόγραμμα δεν είναι δυνατή η εγκατάσταση κοινών αντλιών θερμότητας και οι λέβητες συμπίκνωσης αερίου τάξης A είναι η πλέον αποδοτική και τεχνολογικά εφικτή εναλλακτική λύση. — Επιπλέον, οι επενδύσεις σε λέβητες συμπίκνωσης αερίου εντάσσονται σε ένα ευρύτερο πρόγραμμα ενεργειακής ανακαίνισης κτιρίων, σύμφωνα με τις μακροπρόθεσμες στρατηγικές ανακαίνισης στο πλαίσιο της οδηγίας για την ενεργειακή απόδοση των κτιρίων, και συμβάλλουν στην ουσιαστική βελτίωση της ενεργειακής απόδοσης. — Μαζί με την εγκατάσταση αυτών των λεβήτων, το μέτρο θα περιλαμβάνει και την εγκατάσταση ηλιακών φωτοβολταϊκών συλλεκτών στο πλαίσιο των εν λόγω ανακαινίσεων κτιρίων. — Προκειμένου να μην παρεμποδίζεται, σε όλα τα κράτη μέλη, η ανάπτυξη εναλλακτικών λύσεων χαμηλών ανθρακούχων εκπομπών, ιδίως αντλιών θερμότητας, η μεταρρύθμιση X αυτής της συνιστώσας (βλ. σελίδα Y του σχεδίου ανάκαμψης και ανθεκτικότητας) θα οδηγήσει σε επανεξέταση της σχετικής τιμολόγησης των καυσίμων.
<p>Προσαρμογή στην κλιματική αλλαγή Αναμένεται να οδηγήσει το μέτρο σε αυξημένο αρνητικό αντίκτυπο των πραγματικών και των αναμενόμενων κλιματικών συνθηκών στο ίδιο το μέτρο ή σε ανθρώπους, φυσικούς πόρους ή περιουσιακά στοιχεία;</p>	X	<p>Οι φυσικοί κλιματικοί κίνδυνοι που θα μπορούσαν να είναι σημαντικοί για το μέτρο αυτό αξιολογήθηκαν στο πλαίσιο ανάλυσης της έκθεσης σε αυτούς τους κινδύνους, η οποία καλύπτει το τρέχον και το μελλοντικό κλίμα, από την οποία προέκυψε ότι τα κτίρια στη στοχευόμενη κλιματική ζώνη θα είναι εκτεθειμένα σε καύσωνες. Το μέτρο απαιτεί από τους οικονομικούς φορείς να μεριμνούν ώστε τα τεχνικά συστήματα κτιρίου στα ανακαινισμένα κτίρια να είναι βελτιστοποιημένα προκειμένου να παρέχουν θερμική άνεση στους ενοίκους ακόμη και σε αυτές τις ακραίες θερμοκρασίες. Ως εκ τούτου, δεν υπάρχουν στοιχεία για σημαντικές αρνητικές άμεσες και πρωτογενείς έμμεσες επιπτώσεις του μέτρου καθ' όλον τον κύκλο ζωής του όσον αφορά αυτόν τον περιβαλλοντικό στόχο.</p>
<p>Μετάβαση σε κυκλική οικονομία, συμπεριλαμβανομένης της πρόληψης δημιουργίας αποβλήτων και της ανακύκλωσης: Αναμένεται το μέτρο:</p> <p>i) να οδηγήσει σε σημαντική αύξηση της παραγωγής, της αποτέφρωσης ή της διάθεσης αποβλήτων, με εξαίρεση την αποτέφρωση μη ανακυκλώσιμων επικινδύνων αποβλήτων· ή</p>	X	<p>Το μέτρο απαιτεί από τους οικονομικούς φορείς που πραγματοποιούν ανακαινίσεις κτιρίων να μεριμνούν ώστε τουλάχιστον το 70 % (κατά βάρος) των μη επικινδύνων αποβλήτων κατασκευών και κατεδαφίσεων (εξαιρουμένων των υλικών που απαντούν στην φύση και αναφέρονται στην κατηγορία 17 05 04 του ευρωπαϊκού καταλόγου αποβλήτων που θεσπίστηκε με την απόφαση 2000/532/ΕΚ), τα οποία παράγονται στον εργοτάξιο, να προετοιμάζονται για επαναχρησιμοποίηση, ανακύκλωση και ανάκτηση άλλων υλικών, συμπεριλαμβανομένων των εργασιών επίχωσης με χρήση αποβλήτων για την υποκατάσταση άλλων υλικών, σύμφωνα με την ιεράρχηση των αποβλήτων και το πρωτόκολλο για τη διαχείριση των αποβλήτων κατασκευών και κατεδαφίσεων της ΕΕ.</p>

<p>ii) να οδηγήσει σε σημαντικές ανεπάρκειες ως προς την άμεση ή έμμεση χρήση φυσικών πόρων σε οποιοδήποτε στάδιο του κύκλου ζωής του, οι οποίες δεν ελαχιστοποιούνται με επαρκή μέτρα· ή</p> <p>iii) να προκαλέσει σημαντική και μακροπρόθεσμη βλάβη στο περιβάλλον όσον αφορά την κυκλική οικονομία;</p>		<p>Το μέτρο περιλαμβάνει τεχνικές προδιαγραφές για τον εξοπλισμό που μπορεί να εγκατασταθεί για την παραγωγή ενέργειας από ανανεώσιμες πηγές, όσον αφορά την ανθεκτικότητα, τη δυνατότητα επισκευής και την ανακυκλωσιμότητά του, όπως ορίζεται στη σελίδα X του σχεδίου ανάκαμψης και ανθεκτικότητας. Ειδικότερα, οι οικονομικοί φορείς θα περιορίσουν την παραγωγή αποβλήτων σε διαδικασίες που σχετίζονται με κατασκευές και κατεδαφίσεις, σύμφωνα με το πρωτόκολλο για τη διαχείριση των αποβλήτων κατασκευών και κατεδαφίσεων της ΕΕ. Τα σχέδια των κτιρίων και οι τεχνικές κατασκευής θα στηρίζουν την κυκλικότητα και, ειδικότερα, θα καταδεικνύουν —με βάση το πρότυπο ISO 20887 ή άλλα πρότυπα για την αξιολόγηση της δυνατότητας αποσυναρμολόγησης ή της προσαρμοστικότητας των κτιρίων— τον τρόπο με τον οποίο ο σχεδιασμός τους προάγει την αποδοτικότητα ως προς τη χρήση των πόρων, την προσαρμοστικότητα, την ευελιξία και τη δυνατότητα αποσυναρμολόγησής τους, ώστε να καθίσταται δυνατή η επαναχρησιμοποίηση και η ανακύκλωση.</p>
<p><i>Πρόληψη και έλεγχος της ρύπανσης:</i> Αναμένεται να οδηγήσει το μέτρο σε σημαντική αύξηση των εκπομπών ρύπων στην ατμόσφαιρα, στα ύδατα ή στο έδαφος;</p>	X	<p>Το μέτρο δεν αναμένεται να οδηγήσει σε σημαντική αύξηση των εκπομπών ρύπων στην ατμόσφαιρα, στα ύδατα ή στο έδαφος διότι:</p> <ul style="list-style-type: none"> — Ιδίως η αντικατάσταση των συστημάτων θέρμανσης με βάση το πετρέλαιο θα οδηγήσει σε σημαντική μείωση των εκπομπών στην ατμόσφαιρα και σε περαιτέρω βελτίωση της δημόσιας υγείας, σε μια περιοχή που παρατηρείται υπέρβαση ή πιθανή υπέρβαση των προτύπων της ΕΕ για την ποιότητα του αέρα, όπως ορίζονται στην οδηγία 2008/50/ΕΕ. — Όπως περιγράφεται στην αιτιολόγηση του στόχου μετριασμού της κλιματικής αλλαγής, εξετάστηκαν εναλλακτικές λύσεις μικρότερου αντικτύπου, οι οποίες όμως δεν είναι τεχνολογικά εφικτές στο πλαίσιο του παρόντος προγράμματος. Επιπλέον, η αναμενόμενη μέση διάρκεια ζωής των λεβήτων που πρόκειται να εγκατασταθούν είναι 12 έτη. — Οι οικονομικοί φορείς που εκτελούν την ανακαίνιση οφείλουν να μεριμνούν ώστε τα δομικά στοιχεία και υλικά που χρησιμοποιούνται στην ανακαίνιση του κτιρίου να μην περιέχουν αμίαντο ούτε ουσίες που προκαλούν πολύ μεγάλη ανησυχία, όπως προσδιορίζονται βάσει του καταλόγου ουσιών που υπόκεινται σε αδειοδότηση, ο οποίος παρατίθεται στο παράρτημα XIV του κανονισμού (ΕΚ) αριθ. 1907/2006. — Οι οικονομικοί φορείς που εκτελούν την ανακαίνιση οφείλουν να μεριμνούν ώστε τα δομικά στοιχεία και υλικά που χρησιμοποιούνται για την ανακαίνιση του κτιρίου, και τα οποία ενδέχεται να έρθουν σε επαφή με τους ενοίκους, να εκπέμπουν λιγότερο από 0,06 mg φορμαλδεύδης ανά m³ υλικού ή κατασκευαστικού στοιχείου και λιγότερο από 0,001 mg καρκινογόνων πτητικών οργανικών ενώσεων των κατηγοριών 1A και 1B ανά m³ υλικού ή κατασκευαστικού στοιχείου, κατόπιν δοκιμής σύμφωνα με τα πρότυπα CEN/TS 16516 και ISO 16000-3 ή με άλλες συγκρίσιμες τυποποιημένες συνθήκες δοκιμής και μεθόδους προσδιορισμού. — Θα ληφθούν μέτρα για τη μείωση των εκπομπών θορύβου, σκόνης και ρύπων κατά τις εργασίες ανακαίνισης, όπως περιγράφεται στη σελίδα X του σχεδίου ανάκαμψης και ανθεκτικότητας.

Παράδειγμα 2: Διαχείριση αποβλήτων (επεξεργασία αποβλήτων κατασκευών και κατεδαφίσεων)*Περιγραφή του μέτρου*

Το μέτρο αυτό αποτελεί επένδυση για τη στήριξη της κατασκευής εγκαταστάσεων ανακύκλωσης για απόβλητα κατασκευών και κατεδαφίσεων. Πιο συγκεκριμένα, οι εγκαταστάσεις διαχωρίζουν και επεξεργάζονται ροές χωριστά συλλεγόμενων, μη επικίνδυνων, στερεών αποβλήτων, μεταξύ άλλων και από τη συνιστώσα ανακαίνισης κτιρίων του σχεδίου ανάκαμψης και ανθεκτικότητας. Οι εγκαταστάσεις ανακυκλώνουν μη επικίνδυνα στερεά απόβλητα σε δευτερογενείς πρώτες ύλες με τη χρήση μηχανικής διαδικασίας μετατροπής. Στόχος του μέτρου είναι η μετατροπή άνω του 50 %, κατά βάρος, των επεξεργασμένων, χωριστά συλλεγόμενων, μη επικίνδυνων, στερεών αποβλήτων σε δευτερογενείς πρώτες ύλες κατάλληλες για την υποκατάσταση πρωτογενών δομικών υλικών.

Μέρος 1 του καταλόγου σημείων ελέγχου ως προς τη μη πρόκληση σοβαρής βλάβης

Να αναφέρετε ποιοι από τους παρακάτω περιβαλλοντικούς στόχους απαιτούν ουσιαστική αξιολόγηση του μέτρου ως προς τη μη πρόκληση σοβαρής βλάβης	Ναι	Όχι	Αιτιολόγηση εάν έχει επιλεγεί το «Όχι»
Μετριασμός της κλιματικής αλλαγής		X	Το μέτρο είναι επιλέξιμο για το πεδίο παρέμβασης 045α του παραρτήματος του κανονισμού για τη θέσπιση του Μηχανισμού Ανάκαμψης και Ανθεκτικότητας, με συντελεστή κλιματικής αλλαγής 100 %, δεδομένου ότι οι τεχνικές προδιαγραφές της στήριξης των εγκαταστάσεων ανακύκλωσης εξαρτώνται από την επίτευξη του συντελεστή μετατροπής 50 %. Ο στόχος του μέτρου και η φύση του πεδίου παρέμβασης στηρίζουν άμεσα τον στόχο του μετριασμού της κλιματικής αλλαγής.
Προσαρμογή στην κλιματική αλλαγή	X		
Βιώσιμη χρήση και προστασία των υδάτινων και των θαλάσσιων πόρων		X	Η δραστηριότητα που στηρίζεται από το μέτρο έχει αμελητέο προβλέψιμο αντίκτυπο σε αυτόν τον περιβαλλοντικό στόχο, λαμβανομένων υπόψη τόσο των άμεσων όσο και των πρωτογενών έμμεσων επιπτώσεων σε ολόκληρο τον κύκλο ζωής. Δεν εντοπίζονται κίνδυνοι υποβάθμισης του περιβάλλοντος σχετικοί με τη διατήρηση της ποιότητας του νερού και την πίεση από πλευράς υδάτινων πόρων. Σύμφωνα με την οδηγία 2011/92/ΕΕ, από το στάδιο ελέγχου της διαδικασίας εκτίμησης περιβαλλοντικών επιπτώσεων (ΕΠΕ) συνήχθη ότι δεν αναμένονται σημαντικές επιπτώσεις. Στις περιπτώσεις που τα απόβλητα κατασκευών και κατεδαφίσεων αποθηκεύονται εν αναμονή της επεξεργασίας τους, θα πρέπει να καλύπτονται, και η διήθηση των υδάτων στο εργοτάξιο θα πρέπει γίνεται με τρόπο που να αποφεύγεται η εκροή ρύπων από τα επεξεργασμένα απόβλητα στον τοπικό υδροφόρο ορίζοντα σε περίπτωση βροχής.
Κυκλική οικονομία, συμπεριλαμβανομένης της πρόληψης δημιουργίας αποβλήτων και της ανακύκλωσης		X	Το μέτρο είναι επιλέξιμο για το πεδίο παρέμβασης 045α του παραρτήματος του κανονισμού για τη θέσπιση μηχανισμού ανάκαμψης και ανθεκτικότητας, με περιβαλλοντικό συντελεστή 100 %, δεδομένου ότι οι τεχνικές προδιαγραφές της στήριξης των εγκαταστάσεων ανακύκλωσης εξαρτώνται από την επίτευξη του συντελεστή μετατροπής 50 %. Ο στόχος του μέτρου και η φύση του πεδίου παρέμβασης στηρίζουν άμεσα τον στόχο της κυκλικής οικονομίας. Το μέτρο συνάδει με το [εθνικό/περιφερειακό/τοπικό] σχέδιο διαχείρισης αποβλήτων.
Πρόληψη και έλεγχος της ρύπανσης στην ατμόσφαιρα, στα ύδατα ή στο έδαφος		X	Η δραστηριότητα που στηρίζεται από το μέτρο έχει αμελητέο προβλέψιμο αντίκτυπο σε αυτόν τον περιβαλλοντικό στόχο, λαμβανομένων υπόψη τόσο των άμεσων όσο και των πρωτογενών έμμεσων επιπτώσεων σε ολόκληρο τον κύκλο ζωής. Σύμφωνα με την οδηγία 2011/92/ΕΕ, από το στάδιο ελέγχου της διαδικασίας εκτίμησης περιβαλλοντικών επιπτώσεων (ΕΠΕ) συνήχθη ότι δεν αναμένονται σημαντικές επιπτώσεις, βάσει των μέτρων που λαμβάνονται για τη μείωση των εκπομπών θορύβου, σκόνης και ρύπων κατά την κατασκευή της εγκατάστασης ανακύκλωσης και τη λειτουργία της (διαλογή και επεξεργασία

			αποβλήτων). Οι εγκαταστάσεις που στηρίζονται από το μέτρο εφαρμόζουν τις βέλτιστες διαθέσιμες τεχνικές που περιγράφονται στο έγγραφο αναφοράς βέλτιστων διαθέσιμων τεχνικών (BREF) για τις βιομηχανίες επεξεργασίας αποβλήτων. Τα μέτρα που λαμβάνονται για τη μείωση των εκπομπών θορύβου, σκόνης και ρύπων κατά τις κατασκευαστικές εργασίες, περιγράφονται στη σελίδα X του σχεδίου ανάκαμψης και ανθεκτικότητας.
Προστασία και αποκατάσταση της βιοποικιλότητας και των οικοσυστημάτων.		X	Η δραστηριότητα την οποία στηρίζει το μέτρο έχει αμελητέο προβλέψιμο αντίκτυπο σε αυτόν τον περιβαλλοντικό στόχο, λαμβανομένων υπόψη τόσο των άμεσων όσο και των πρωτογενών έμμεσων επιπτώσεων σε ολόκληρο τον κύκλο ζωής. Η εκμετάλλευση δεν είναι εγκατεστημένη εντός ή πλησίον ευαίσθητων ως προς τη βιοποικιλότητα περιοχών (συμπεριλαμβανομένου του δικτύου προστατευόμενων περιοχών Natura 2000, των μνημείων παγκόσμιας κληρονομιάς της UNESCO, των σημαντικών περιοχών βιοποικιλότητας, καθώς και άλλων προστατευόμενων περιοχών). Σύμφωνα με τις οδηγίες 2011/92/ΕΕ και 92/43/ΕΟΚ, από το στάδιο ελέγχου της διαδικασίας εκτίμησης περιβαλλοντικών επιπτώσεων (ΕΠΕ) συνήχθη ότι δεν αναμένονται σημαντικές επιπτώσεις.

Μέρος 2 του καταλόγου σημείων ελέγχου ως προς τη μη πρόκληση σοβαρής βλάβης

Ερωτήσεις	Όχι	Ουσιαστική αιτιολόγηση
Προσαρμογή στην κλιματική αλλαγή: Αναμένεται να οδηγήσει το μέτρο σε αυξημένο αρνητικό αντίκτυπο των πραγματικών και των αναμενόμενων κλιματικών συνθηκών στο ίδιο το μέτρο ή σε ανθρώπους, φυσικούς πόρους ή περιουσιακά στοιχεία;	X	Δεδομένου, αφενός, ότι το μέτρο αφορά την κατασκευή δύο εγκαταστάσεων κοντά σε περιοχές επιρρεπείς σε πλημμύρες και, αφετέρου, ότι η αναμενόμενη διάρκεια ζωής των εγκαταστάσεων υπερβαίνει τα 10 έτη, διενεργήθηκε ενδελεχής εκτίμηση των κινδύνων και ευπαθειών που συνδέονται με το κλίμα, με χρήση καινοτόμων, υψηλής ανάλυσης κλιματικών προβλέψεων σε μια σειρά μελλοντικών σεναρίων που αντιστοιχούν στην αναμενόμενη διάρκεια ζωής των εγκαταστάσεων. Τα συμπεράσματα της εκτίμησης έχουν ενσωματωθεί στον σχεδιασμό του μέτρου (βλ. σελίδα X του σχεδίου ανάκαμψης και ανθεκτικότητας). Επιπλέον, το μέτρο θεσπίζει υποχρέωση των οικονομικών φορέων να καταρτίσουν σχέδιο για την εφαρμογή λύσεων προσαρμογής με σκοπό τη μείωση των σημαντικών φυσικών κλιματικών κινδύνων για τις εγκαταστάσεις ανακύκλωσης (βλ. σελίδα X του σχεδίου ανάκαμψης και ανθεκτικότητας). Βάσει της υποχρέωσης αυτής, οι λύσεις προσαρμογής δεν πρέπει να επηρεάζουν αρνητικά τις προσπάθειες προσαρμογής ή το επίπεδο ανθεκτικότητας άλλων ανθρώπων, της φύσης, των περιουσιακών στοιχείων και άλλων οικονομικών δραστηριοτήτων και πρέπει να συνάδουν με τις τοπικές, τομεακές, περιφερειακές ή εθνικές προσπάθειες προσαρμογής.

Παράδειγμα 3: Αποτεφρωτήρας αποβλήτων (παράδειγμα μη συμμόρφωσης με την αρχή της μη πρόκλησης σημαντικής βλάβης)

Περιγραφή του μέτρου

Το μέτρο αυτό αποτελεί επένδυση για τη στήριξη της κατασκευής νέων αποτεφρωτήρων αποβλήτων με σκοπό την αύξηση της υφιστάμενης ικανότητας στη χώρα. Στόχος του μέτρου είναι η μείωση της υγειονομικής ταφής μη επικίνδυνων αστικών στερεών αποβλήτων και η παραγωγή ενέργειας μέσω της αποτέφρωσης αποβλήτων (παραγωγή ενέργειας από απόβλητα).

Μέρος 1 του καταλόγου σημείων ελέγχου ως προς τη μη πρόκληση σοβαρής βλάβης

Να αναφέρετε ποιοι από τους παρακάτω περιβαλλοντικούς στόχους απαιτούν ουσιαστική αξιολόγηση του μέτρου ως προς τη μη πρόκληση σοβαρής βλάβης	Ναι	Όχι	Αιτιολόγηση εάν έχει επιλεγεί το «Όχι»
Μετριασμός της κλιματικής αλλαγής	X		

Προσαρμογή στην κλιματική αλλαγή	X		
Βιώσιμη χρήση και προστασία των υδάτινων και των θαλάσσιων πόρων		X	Εν προκειμένω, η δραστηριότητα την οποία στηρίζει το μέτρο έχει αμελητέο προβλέψιμο αντίκτυπο σε αυτόν τον περιβαλλοντικό στόχο, λαμβανομένων υπόψη τόσο των άμεσων όσο και των πρωτογενών έμμεσων επιπτώσεων σε ολόκληρο τον κύκλο ζωής. Υπάρχουν στοιχεία σύμφωνα με τα οποία το μέτρο δεν θα προκαλέσει κινδύνους υποβάθμισης του περιβάλλοντος σχετικούς με τη διατήρηση της ποιότητας του νερού και την πίεση από πλευράς υδάτινων πόρων, σύμφωνα με την οδηγία πλαίσιο για τα ύδατα (2000/60/ΕΚ). Σύμφωνα με την οδηγία 2011/92/ΕΕ, από το στάδιο ελέγχου της διαδικασίας εκτίμησης περιβαλλοντικών επιπτώσεων (ΕΠΕ) συνήχθη ότι δεν αναμένονται σημαντικές επιπτώσεις.
Κυκλική οικονομία, συμπεριλαμβανομένης της πρόληψης δημιουργίας αποβλήτων και της ανακύκλωσης	X		
Πρόληψη και έλεγχος της ρύπανσης στην ατμόσφαιρα, στα ύδατα ή στο έδαφος	X		
Προστασία και αποκατάσταση της βιοποικιλότητας και των οικοσυστημάτων.	X		

Μέρος 2 του καταλόγου σημείων ελέγχου ως προς τη μη πρόκληση σοβαρής βλάβης

Ερωτήσεις	Όχι	Ουσιαστική αιτιολόγηση
Μετριασμός της κλιματικής αλλαγής: Αναμένεται να οδηγήσει το μέτρο σε σημαντικές εκπομπές αερίων του θερμοκηπίου;	X	Οι εγκαταστάσεις που στηρίζονται από το μέτρο αποσκοπούν στην ελαχιστοποίηση των εκπομπών CO ₂ ορυκτής προέλευσης. Αυτό εξασφαλίζεται με την αποτέφρωση μόνο υλικού βιομάζας (και όχι ορυκτού υλικού). Το στοιχείο αυτό τεκμηριώνεται (βλ. σελίδα X του σχεδίου ανάκαμψης και ανθεκτικότητας) και ενσωματώνεται στους σχετικούς στόχους που συνδέονται με τη συνιστώσα Υ. Σε κάθε εγκατάσταση εφαρμόζεται σχέδιο παρακολούθησης για τη διαρροή εκπομπών αερίων του θερμοκηπίου, ιδίως από αποθηκευμένα απόβλητα προς επεξεργασία, όπως αποτυπώνεται στον σχεδιασμό του μέτρου στη σελίδα X του σχεδίου ανάκαμψης και ανθεκτικότητας.
Προσαρμογή στην κλιματική αλλαγή: Αναμένεται να οδηγήσει το μέτρο σε αυξημένο αρνητικό αντίκτυπο των πραγματικών και των αναμενόμενων κλιματικών συνθηκών στο ίδιο το μέτρο ή σε ανθρώπους, φυσικούς πόρους ή περιουσιακά στοιχεία;	X	Δεδομένου, αφενός, ότι οι τρεις αποτεφρωτήρες αποβλήτων που θα στηρίξει το μέτρο βρίσκονται σε περιοχές επιρρεπείς σε κατολισθήσεις και, αφετέρου, ότι η αναμενόμενη διάρκεια ζωής των εγκαταστάσεων είναι 25-30 έτη, διενεργήθηκε ενδελεχής εκτίμηση των κινδύνων και ευπαθειών που συνδέονται με το κλίμα, με χρήση καινοτόμων, υψηλής ανάλυσης κλιματικών προβλέψεων σε μια σειρά μελλοντικών σεναρίων που αντιστοιχούν στην αναμενόμενη διάρκεια ζωής των εγκαταστάσεων. Τα συμπεράσματα της εκτίμησης έχουν ενσωματωθεί στον σχεδιασμό του μέτρου (βλ. σελίδα X του σχεδίου ανάκαμψης και ανθεκτικότητας). Επιπλέον, το μέτρο θεσπίζει υποχρέωση των οικονομικών φορέων να καταρτίσουν σχέδιο για την εφαρμογή λύσεων προσαρμογής με σκοπό τη μείωση των σημαντικών φυσικών κλιματικών κινδύνων για τους αποτεφρωτήρες αποβλήτων (βλ. σελίδα X του σχεδίου ανάκαμψης και ανθεκτικότητας). Επίσης, βάσει της υποχρέωσης αυτής, οι λύσεις προσαρμογής δεν πρέπει να επηρεάζουν αρνητικά τις προσπάθειες προσαρμογής ή το επίπεδο ανθεκτικότητας άλλων ατόμων, της φύσης, των περιουσιακών στοιχείων και άλλων οικονομικών δραστηριοτήτων και πρέπει να συνάδουν με τις τοπικές, τομεακές, περιφερειακές ή εθνικές προσπάθειες προσαρμογής.

<p>Μετάβαση σε κυκλική οικονομία, συμπεριλαμβανομένης της πρόληψης δημιουργίας αποβλήτων και της ανακύκλωσης: Αναμένεται το μέτρο:</p> <p>i) να οδηγήσει σε σημαντική αύξηση της παραγωγής, της αποτέφρωσης ή της διάθεσης αποβλήτων, με εξαίρεση την αποτέφρωση μη ανακυκλώσιμων επικίνδυνων αποβλήτων ή</p> <p>ii) να οδηγήσει σε σημαντικές ανεπάρκειες ως προς την άμεση ή έμμεση χρήση φυσικών πόρων σε οποιοδήποτε στάδιο του κύκλου ζωής του, οι οποίες δεν ελαχιστοποιούνται με επαρκή μέτρα ή</p> <p>iii) να προκαλέσει σημαντική και μακροπρόθεσμη βλάβη στο περιβάλλον όσον αφορά την κυκλική οικονομία;</p>	<p>Παράδειγμα μη συμμόρφωσης με την αρχή της μη πρόκλησης σημαντικής βλάβης</p>	<p>Μολονότι το μέτρο αυτό αποσκοπεί στην εκτροπή, μεταξύ άλλων, των καύσιμων μη ανακυκλώσιμων αποβλήτων από τους χώρους υγειονομικής ταφής, η Επιτροπή θα μπορούσε να θεωρήσει ότι το μέτρο αυτό θα προκαλέσει ή θα «οδηγήσει σε σημαντική αύξηση της παραγωγής, της αποτέφρωσης ή της διάθεσης αποβλήτων, με εξαίρεση την αποτέφρωση μη ανακυκλώσιμων επικίνδυνων αποβλήτων» για τους ακόλουθους λόγους.</p> <p>Η κατασκευή νέων αποτεφρωτήρων αποβλήτων για την αύξηση της υφιστάμενης ικανότητας αποτέφρωσης στη χώρα οδηγεί σε σημαντική αύξηση της αποτέφρωσης αποβλήτων που δεν εμπίπτουν στην κατηγορία των μη ανακυκλώσιμων επικίνδυνων αποβλήτων. Ως εκ τούτου, παραβιάζει ευθέως το άρθρο 17 παράγραφος 1 στοιχείο δ) σημείο ii) («Σημαντική επιβάρυνση για τους περιβαλλοντικούς στόχους») του κανονισμού για την ταξινόμηση.</p> <p>Το μέτρο εμποδίζει την ανάπτυξη και την εφαρμογή διαθέσιμων εναλλακτικών λύσεων χαμηλού αντικτύπου με υψηλότερες περιβαλλοντικές επιδόσεις (π.χ. επαναχρησιμοποίηση, ανακύκλωση), και θα μπορούσε να οδηγήσει σε εγκλωβισμό σε περιουσιακά στοιχεία υψηλού αντικτύπου, δεδομένης της διάρκειας ζωής και της ικανότητάς τους. Μπορεί να χρησιμοποιηθούν ως πρώτη ύλη σημαντικές ποσότητες μη επικίνδυνων αποβλήτων (ανακυκλώσιμων και μη, αδιακρίτως), εμποδίζοντας έτσι, όσον αφορά τα ανακυκλώσιμα απόβλητα, την επεξεργασία τους με μεθόδους υψηλότερης κατάταξης στην ιεράρχηση των αποβλήτων, συμπεριλαμβανομένης της ανακύκλωσης. Αυτό θα υπονόμει την επίτευξη των στόχων ανακύκλωσης σε εθνικό/περιφερειακό επίπεδο, αλλά και το εθνικό/περιφερειακό/τοπικό σχέδιο διαχείρισης αποβλήτων που εγκρίθηκε σύμφωνα με την τροποποιημένη οδηγία-πλαίσιο για τα απόβλητα.</p>
<p>Πρόληψη και έλεγχος της ρύπανσης: Αναμένεται να οδηγήσει το μέτρο σε σημαντική αύξηση των εκπομπών ρύπων στην ατμόσφαιρα, στα ύδατα ή στο έδαφος;</p>	<p>X</p>	<p>Το μέτρο απαιτεί από τις εγκαταστάσεις τις οποίες στηρίζει να εφαρμόζουν τις βέλτιστες διαθέσιμες τεχνικές που καθορίζονται στα συμπεράσματα για τις βέλτιστες διαθέσιμες τεχνικές (ΒΔΤ) όσον αφορά την αποτέφρωση των αποβλήτων [εκτελεστική απόφαση (ΕΕ) 2019/2010 της Επιτροπής]. Αυτό εξασφαλίζεται από τον σχεδιασμό του μέτρου (βλ. σελίδα X του σχεδίου ανάκαμψης και ανθεκτικότητας).</p> <p>Οι εγκαταστάσεις τις οποίες στηρίζει το μέτρο έχουν εξασφαλίσει τη σχετική περιβαλλοντική άδεια και περιλαμβάνουν μετρίασμό και παρακολούθηση των περιβαλλοντικών επιπτώσεων, με βάση τα μέτρα που λαμβάνονται για τη μείωση και τον έλεγχο του επιπέδου εκπομπών θορύβου, σκόνης και άλλων ρύπων κατά την κατασκευή, τις εργασίες συντήρησης και τη λειτουργία τους (βλ. σελίδα X του σχεδίου ανάκαμψης και ανθεκτικότητας).</p>
<p>Προστασία και αποκατάσταση της βιοποικιλότητας και των οικοσυστημάτων: Αναμένεται το μέτρο να είναι:</p> <p>i) σε σημαντικό βαθμό επιβαρυντικό για την καλή κατάσταση και την ανθεκτικότητα των οικοσυστημάτων ή</p> <p>ii) επιβαρυντικό για την κατάσταση διατήρησης οικοτόπων και ειδών, συμπεριλαμβανομένων εκείνων που είναι ενωσιακού ενδιαφέροντος;</p>	<p>X</p>	<p>Έχει ολοκληρωθεί εκτίμηση περιβαλλοντικών επιπτώσεων (ΕΠΕ) ή έλεγχος σύμφωνα με την οδηγία 2011/92/ΕΕ, και τα απαιτούμενα μέτρα μετριασμού για την προστασία του περιβάλλοντος έχουν εφαρμοστεί / θα εφαρμοστούν και αποτυπωθεί / θα αποτυπωθούν στα ορόσημα και τους στόχους του μέτρου X στη συνιστώσα Υ (βλ. σελίδα X του σχεδίου ανάκαμψης και ανθεκτικότητας).</p> <p>Οι αποτεφρωτήρες δεν θα εγκατασταθούν εντός ή πλησίον ευαίσθητων ως προς τη βιοποικιλότητα περιοχών (συμπεριλαμβανομένου του δικτύου προστατευόμενων περιοχών Natura 2000, των μνημείων παγκόσμιας κληρονομιάς της UNESCO, των σημαντικών περιοχών βιοποικιλότητας, καθώς και άλλων προστατευόμενων περιοχών).</p>

Παράδειγμα 4: Υποδομές μεταφορών (οδικοί άξονες)*Περιγραφή του μέτρου*

Το μέτρο αυτό θα συνίσταται σε επενδύσεις σε δύο επιμέρους μέτρα:

- Κατασκευή νέου αυτοκινητόδρομου, τμήματος του κεντρικού δικτύου ΔΕΔ-Μ, με στόχο i) την καλύτερη σύνδεση απομακρυσμένης περιοχής κράτους μέλους με την υπόλοιπη χώρα και ii) τη βελτίωση της οδικής ασφάλειας.
- Κατασκευή σημείων ηλεκτρικής φόρτισης (ένα σημείο φόρτισης ανά δέκα οχήματα) και σημείων ανεφοδιασμού υδρογόνου (ένα σημείο ανεφοδιασμού ανά Χ km) κατά μήκος του νέου αυτοκινητόδρομου.

Μέρος 1 του καταλόγου σημείων ελέγχου ως προς τη μη πρόκληση σοβαρής βλάβης

Να αναφέρετε ποιοι από τους παρακάτω περιβαλλοντικούς στόχους απαιτούν ουσιαστική αξιολόγηση του μέτρου ως προς τη μη πρόκληση σοβαρής βλάβης		Ναι	Όχι	Αιτιολόγηση εάν έχει επιλεγεί το «Όχι»
Μετριασμός της κλιματικής αλλαγής	Κατασκευή του νέου αυτοκινητόδρομου	X		
	Κατασκευή υποδομών φόρτισης και ανεφοδιασμού		X	Αυτό το επιμέρους μέτρο είναι επιλέξιμο για το πεδίο παρέμβασης 077 του παραρτήματος του κανονισμού για τη θέσπιση μηχανισμού ανάκαμψης και ανθεκτικότητας με συντελεστή κλιματικής αλλαγής 100 %. Επιπλέον, οι υποδομές ηλεκτρικής φόρτισης και ανεφοδιασμού με υδρογόνο (βασιζόμενου σε πράσινο υδρογόνο το οποίο παράγεται από ηλεκτρολύτες) προάγουν τον εξηλεκτρισμό και, ως εκ τούτου, μπορούν να θεωρηθούν αναγκαία επένδυση για τη μετάβαση σε μια αποτελεσματική, κλιματικά ουδέτερη, οικονομία. Η αιτιολόγηση και τα στοιχεία υπέρ της αναβάθμισης της ικανότητας παραγωγής ενέργειας από ανανεώσιμες πηγές σε εθνικό επίπεδο παρέχονται στη συνιστώσα Χ, σελίδες Υ-Ζ του σχεδίου ανάκαμψης και ανθεκτικότητας.
Προσαρμογή στην κλιματική αλλαγή		X		
Βιώσιμη χρήση και προστασία των υδάτινων και των θαλάσσιων πόρων		X		
Κυκλική οικονομία, συμπεριλαμβανομένης της πρόληψης δημιουργίας αποβλήτων και της ανακύκλωσης		X		
Πρόληψη και έλεγχος της ρύπανσης στην ατμόσφαιρα, στα ύδατα ή στο έδαφος		X		
Προστασία και αποκατάσταση της βιοποικιλότητας και των οικοσυστημάτων.		X		

Μέρος 2 του καταλόγου σημείων ελέγχου DNSH

Ερωτήσεις	Όχι	Ουσιαστική αιτιολόγηση
Μετριασμός των επιπτώσεων της κλιματικής αλλαγής: Αναμένεται να οδηγήσει το μέτρο σε σημαντικές εκπομπές αερίων του θερμοκηπίου;	X	(Μόνον όσον αφορά το επιμέρους μέτρο για την κατασκευή νέου αυτοκινητοδρόμου:)

		<p>Το μέτρο δεν αναμένεται να οδηγήσει σε σημαντικές εκπομπές αερίων του θερμοκηπίου δεδομένου ότι ο νέος αυτοκινητόδρομος αποτελεί μέρος του συνολικού σχεδίου μεταφορών (*) που αποσκοπεί στην απανθρακοποίηση των μεταφορών σύμφωνα με τους στόχους για το κλίμα για το 2030 και το 2050. Ειδικότερα, τούτο οφείλεται στα ακόλουθα συνοδευτικά μέτρα:</p> <ul style="list-style-type: none"> — σύζευξη της επένδυσης στον αυτοκινητόδρομο με υποδομές ηλεκτρικής φόρτισης και ανεφοδιασμού με υδρογόνο· — μεταρρύθμιση X (σελίδες Y-Z) αυτής της συνιστώσας, η οποία εισάγει διόδια για τον εν λόγω αυτοκινητόδρομο και άλλους· — μεταρρύθμιση Y (σελίδες Y-Z) αυτής της συνιστώσας, η οποία αυξάνει τη φορολόγηση των συμβατικών καυσίμων· — μεταρρύθμιση Z (σελίδες Y-Z) αυτής της συνιστώσας, η οποία παρέχει κίνητρα για την αγορά οχημάτων μηδενικών εκπομπών· — και τα μέτρα XX και XY (σελίδες Y-Z) αυτής της συνιστώσας, τα οποία στηρίζουν τη στροφή προς τις σιδηροδρομικές και/ή τις εσωτερικές πλωτές μεταφορές.
<p>Προσαρμογή στην κλιματική αλλαγή: Αναμένεται να οδηγήσει το μέτρο σε αυξημένο αρνητικό αντίκτυπο των πραγματικών και των αναμενόμενων κλιματικών συνθηκών στο ίδιο το μέτρο ή σε ανθρώπους, φυσικούς πόρους ή περιουσιακά στοιχεία;</p>	X	<p>Δεδομένου ότι, αφενός, το μέτρο αφορά την κατασκευή αυτοκινητοδρόμου και των σχετικών υποδομών φόρτισης και ανεφοδιασμού σε περιοχή επιρρεπή σε θερμική καταπόνηση και σε μεταβλητότητα της θερμοκρασίας και, αφετέρου, η αναμενόμενη διάρκεια ζωής των περιουσιακών στοιχείων υπερβαίνει τα 10 έτη, διενεργήθηκε εκτίμηση των κινδύνων και ευπαθειών που συνδέονται με το κλίμα, με χρήση κλιματικών προβλέψεων σε μια σειρά μελλοντικών σεναρίων που είναι σύμφωνα με την αναμενόμενη διάρκεια ζωής των εγκαταστάσεων. Ειδικότερα, πραγματοποιήθηκε ανάλυση των κινδύνων πλημμύρας και εντοπίστηκαν δύο τμήματα στα οποία πρέπει να εφαρμοστεί ειδική λύση προσαρμογής. Ιδιαίτερη προσοχή δόθηκε σε ευαίσθητα στοιχεία όπως γέφυρες και σήραγγες. Τα συμπεράσματα της εκτίμησης έχουν ενσωματωθεί στον σχεδιασμό του μέτρου (βλ. σελίδα X του σχεδίου ανάκαμψης και ανθεκτικότητας).</p> <p>Επιπλέον, το μέτρο θεσπίζει υποχρέωση των οικονομικών φορέων να καταρτίσουν σχέδιο για την εφαρμογή λύσεων προσαρμογής με σκοπό τη μείωση των σημαντικών φυσικών κλιματικών κινδύνων για τον αυτοκινητόδρομο και τις σχετικές υποδομές φόρτισης και ανεφοδιασμού (βλ. σελίδα X του σχεδίου ανάκαμψης και ανθεκτικότητας). Βάσει της υποχρέωσης αυτής, οι λύσεις προσαρμογής δεν πρέπει να επηρεάζουν αρνητικά τις προσπάθειες προσαρμογής ή το επίπεδο ανθεκτικότητας άλλων ανθρώπων, της φύσης, των περιουσιακών στοιχείων και άλλων οικονομικών δραστηριοτήτων και πρέπει να συνάδουν με τις τοπικές, τομεακές, περιφερειακές ή εθνικές προσπάθειες προσαρμογής.</p>
<p>Βιώσιμη χρήση και προστασία των υδάτινων και των θαλάσσιων πόρων: Το μέτρο αναμένεται να είναι επιβαρυντικό:</p> <p>i) για την καλή κατάσταση ή για το καλό οικολογικό δυναμικό των υδατικών συστημάτων, συμπεριλαμβανομένων των επιφανειακών και των υπόγειων υδάτων· ή</p> <p>ii) για την καλή περιβαλλοντική κατάσταση των θαλάσσιων υδάτων;</p>	X	<p>Διενεργήθηκε εκτίμηση περιβαλλοντικών επιπτώσεων (ΕΠΕ) για την κατασκευή του αυτοκινητοδρόμου και την εγκατάσταση της σχετικής υποδομής φόρτισης και ανεφοδιασμού, σύμφωνα με την οδηγία 2011/92/ΕΕ. Θα εφαρμοστούν τα απαιτούμενα μέτρα μετριασμού για την προστασία του περιβάλλοντος, τα οποία αποτυπώνονται στον σχεδιασμό του μέτρου (βλ. σελίδα X του σχεδίου ανάκαμψης και ανθεκτικότητας). Στο πλαίσιο της ΕΠΕ διενεργήθηκε εκτίμηση των επιπτώσεων στα ύδατα σύμφωνα με την οδηγία 2000/60/ΕΚ και οι κίνδυνοι που προσδιορίστηκαν έχουν αντιμετωπιστεί κατά τον σχεδιασμό του μέτρου (βλ. σελίδα X του σχεδίου ανάκαμψης και ανθεκτικότητας).</p> <p>Οι κίνδυνοι υποβάθμισης του περιβάλλοντος που σχετίζονται με τη διατήρηση της ποιότητας των υδάτων και την αποφυγή της καταπόνησης των υδάτων εντοπίζονται και αντιμετωπίζονται σύμφωνα με τις απαιτήσεις της οδηγίας 2000/60/ΕΚ (οδηγία-πλαίσιο για τα ύδατα) και με ένα σχέδιο διαχείρισης λεκάνης απορροής ποταμού που καταρτίστηκε για το/τα υδατικό/-ά σύστημα/-τα που ενδέχεται να επηρεαστεί/-ούν, σε διαβούλευση με τα σχετικά ενδιαφερόμενα μέρη (βλ. σελίδα X του σχεδίου ανάκαμψης και ανθεκτικότητας).</p>

<p>Μετάβαση σε κυκλική οικονομία, συμπεριλαμβανομένης της πρόληψης δημιουργίας αποβλήτων και της ανακύκλωσης: Το μέτρο αναμένεται:</p> <p>i) να οδηγήσει σε σημαντική αύξηση της παραγωγής, της αποτέφρωσης ή της διάθεσης αποβλήτων, με εξαίρεση την αποτέφρωση μη ανακυκλώσιμων επικίνδυνων αποβλήτων· ή</p> <p>ii) να οδηγήσει σε σημαντικές ανεπάρκειες ως προς την άμεση ή έμμεση χρήση φυσικών πόρων σε οποιοδήποτε στάδιο του κύκλου ζωής του, οι οποίες δεν ελαχιστοποιούνται με επαρκή μέτρα· ή</p> <p>iii) να προκαλέσει σημαντική και μακροπρόθεσμη βλάβη στο περιβάλλον όσον αφορά την κυκλική οικονομία;</p>	X	<p>Το μέτρο απαιτεί από τους φορείς που εκτελούν την κατασκευή του αυτοκινητοδρόμου να μεριμνούν ώστε τουλάχιστον το 70 % (κατά βάρος) των μη επικίνδυνων αποβλήτων κατασκευών και κατεδαφίσεων από την κατασκευή του αυτοκινητοδρόμου και της σχετικής υποδομής φόρτισης και ανεφοδιασμού (εξαιρουμένων των υλικών που απαντούν στην φύση και ορίζονται στην κατηγορία 17 05 04 του ευρωπαϊκού καταλόγου αποβλήτων που θεσπίστηκε με την απόφαση 2000/532/ΕΚ της Επιτροπής), τα οποία παράγονται στον εργοτάξιο, να προετοιμάζονται για επαναχρησιμοποίηση, ανακύκλωση και ανάκτηση άλλων υλικών, συμπεριλαμβανομένων των εργασιών επίχωσης με χρήση αποβλήτων για την υποκατάσταση άλλων υλικών, σύμφωνα με την ιεράρχηση των αποβλήτων και το πρωτόκολλο για τη διαχείριση των αποβλήτων κατασκευών και κατεδαφίσεων της ΕΕ.</p> <p>Οι οικονομικοί φορείς θα περιορίσουν την παραγωγή αποβλήτων κατά τη διάρκεια της κατασκευής, σύμφωνα με το πρωτόκολλο διαχείρισης αποβλήτων κατασκευών και κατεδαφίσεων της ΕΕ και λαμβάνοντας υπόψη τις βελτιστες διαθέσιμες τεχνικές, ενώ παράλληλα θα διευκολύνουν την επαναχρησιμοποίηση και την ανακύκλωση υψηλής ποιότητας με επιλεκτική αφαίρεση των υλικών, χρησιμοποιώντας τα διαθέσιμα συστήματα διαλογής για τα απόβλητα της κατασκευής.</p>
<p>Πρόληψη και έλεγχος της ρύπανσης: Αναμένεται να οδηγήσει το μέτρο σε σημαντική αύξηση των εκπομπών ρύπων στην ατμόσφαιρα, στα ύδατα ή στο έδαφος;</p>	X	<p>Το μέτρο δεν αναμένεται να οδηγήσει σε σημαντική αύξηση των εκπομπών ρύπων στην ατμόσφαιρα δεδομένου ότι αποτελεί μέρος του συνολικού σχεδίου μεταφορών και συνάδει με το εθνικό πρόγραμμα ελέγχου της ατμοσφαιρικής ρύπανσης. Ειδικότερα, τούτο οφείλεται στα ακόλουθα συνοδευτικά μέτρα:</p> <ul style="list-style-type: none"> — σύζευξη της επένδυσης στον αυτοκινητόδρομο με υποδομές ηλεκτρικής φόρτισης και ανεφοδιασμού με υδρογόνο· — μεταρρύθμιση X (σελίδες Y-Z) αυτής της συνιστώσας, η οποία εισάγει διόδια για τον εν λόγω αυτοκινητόδρομο και άλλους· — μεταρρύθμιση Y (σελίδες Y-Z) αυτής της συνιστώσας, η οποία αυξάνει τη φορολόγηση των συμβατικών καυσίμων· — μεταρρύθμιση Z (σελίδες Y-Z) αυτής της συνιστώσας, η οποία παρέχει κίνητρα για την αγορά οχημάτων μηδενικών εκπομπών· — και τα μέτρα XX και XY (σελίδες Y-Z) αυτής της συνιστώσας, τα οποία στηρίζουν τη στροφή προς τις σιδηροδρομικές και/ή τις εσωτερικές πλωτές μεταφορές. <p>Επιπλέον, ο θόρυβος και οι κραδασμοί από τη χρήση του αυτοκινητοδρόμου και των σχετικών υποδομών φόρτισης και ανεφοδιασμού θα μετριαστούν με τη χρήση ηχοπετασμάτων που συμμορφώνονται με την οδηγία 2002/49/ΕΚ.</p>
<p>Προστασία και αποκατάσταση της βιοποικιλότητας και των οικοσυστημάτων: Το μέτρο αναμένεται να είναι:</p> <p>i) σε σημαντικό βαθμό επιβαρυντικό για την καλή κατάσταση και την ανθεκτικότητα των οικοσυστημάτων· ή</p> <p>ii) επιβαρυντικό για την κατάσταση διατήρησης οικοτόπων και ειδών, συμπεριλαμβανομένων εκείνων που είναι ενωσιακού ενδιαφέροντος;</p>	X	<p>Διενεργήθηκε εκτίμηση περιβαλλοντικών επιπτώσεων για την κατασκευή του αυτοκινητοδρόμου και της σχετικής υποδομής φόρτισης και ανεφοδιασμού, σύμφωνα με την οδηγία 2011/92/ΕΕ και την οδηγία 92/43/ΕΟΚ. Τα απαιτούμενα μέτρα μετριασμού για τη μείωση του κατακερματισμού και της υποβάθμισης της γης, ιδίως οι πράσινοι διάδρομοι και άλλα μέτρα συνδεσιμότητας των οικοτόπων, καθώς και τα σχετικά προστατευόμενα είδη ζώων που απαριθμούνται στο παράρτημα IV της οδηγίας 92/43/ΕΟΚ, βασίστηκαν σε καθορισμένους στόχους διατήρησης και εφαρμόστηκαν, γεγονός που αντικατοπτρίζεται στον σχεδιασμό του μέτρου (βλ. σελίδα X του σχεδίου ανάκαμψης και ανθεκτικότητας).</p>

(¹) Η, ελλείψει ολοκληρωμένου σχεδίου βιώσιμων μεταφορών, μια ειδική ανάλυση κόστους-οφέλους που διενεργείται σε επίπεδο έργου δείχνει ότι το ίδιο το έργο οδηγεί σε μείωση / δεν οδηγεί σε αύξηση των εκπομπών αερίων του θερμοκηπίου καθ' όλη τη διάρκεια του κύκλου ζωής του.

Παράδειγμα 5: Πρόγραμμα απόσυρσης αυτοκινήτων (παράδειγμα μη συμμόρφωσης με την αρχή της μη πρόκλησης σημαντικής βλάβης)

Περιγραφή του μέτρου

Πρόκειται για πρόγραμμα απόσυρσης με σκοπό την αντικατάσταση των αυτοκινήτων με κινητήρες εσωτερικής καύσης τα οποία χρησιμοποιούνται σήμερα από αποδοτικότερα οχήματα που επίσης βασίζονται στην εσωτερική καύση (δηλ. καύση ντίζελ ή βενζίνης). Το κίνητρο λαμβάνει τη μορφή ενιαίας επιχορήγησης ανά αποσυρθέν και αγοραζόμενο αυτοκίνητο, αλλά μπορεί επίσης να λάβει πιο εξελιγμένη μορφή (φορολογική έκπτωση).

Το μέτρο αποσκοπεί στην αντικατάσταση παλαιότερων, πιο ρυπογόνων οχημάτων με πιο σύγχρονα ισοδύναμα οχήματα και, ως εκ τούτου, λιγότερο ρυπογόνα. Για τους σκοπούς του παρόντος παραδείγματος, θεωρείται ότι το πρόγραμμα αυτό απαιτεί μόνο τη μετάβαση σε μια νέα γενιά προϊόντων (π.χ. ένα διαδοχικό επίπεδο των προτύπων «Euro») στο πλαίσιο της ίδιας τεχνολογίας.

Μέρος 1 του καταλόγου σημείων ελέγχου ως προς τη μη πρόκληση σοβαρής βλάβης

Να αναφέρετε ποιοι από τους παρακάτω περιβαλλοντικούς στόχους απαιτούν ουσιαστική αξιολόγηση του μέτρου ως προς τη μη πρόκληση σοβαρής βλάβης	Ναι	Όχι	Αιτιολόγηση εάν έχει επιλεγεί το «Όχι»
Μετριασμός της κλιματικής αλλαγής	X		
Προσαρμογή στην κλιματική αλλαγή		X	Η δραστηριότητα που στηρίζεται από το μέτρο έχει αμελητέο προβλέψιμο αντίκτυπο σε αυτόν τον περιβαλλοντικό στόχο, λαμβανομένων υπόψη τόσο των άμεσων όσο και των πρωτογενών έμμεσων επιπτώσεων σε ολόκληρο τον κύκλο ζωής.
Βιώσιμη χρήση και προστασία των υδάτινων και των θαλάσσιων πόρων		X	Η δραστηριότητα που στηρίζεται από το μέτρο έχει αμελητέο προβλέψιμο αντίκτυπο σε αυτόν τον περιβαλλοντικό στόχο, λαμβανομένων υπόψη τόσο των άμεσων όσο και των πρωτογενών έμμεσων επιπτώσεων σε ολόκληρο τον κύκλο ζωής.
Κυκλική οικονομία, συμπεριλαμβανομένης της πρόληψης δημιουργίας αποβλήτων και της ανακύκλωσης	X		
Πρόληψη και έλεγχος της ρύπανσης στην ατμόσφαιρα, στα ύδατα ή στο έδαφος	X		
Προστασία και αποκατάσταση της βιοποικιλότητας και των οικοσυστημάτων.		X	Η δραστηριότητα που στηρίζεται από το μέτρο έχει αμελητέο προβλέψιμο αντίκτυπο σε αυτόν τον περιβαλλοντικό στόχο, λαμβανομένων υπόψη τόσο των άμεσων όσο και των πρωτογενών έμμεσων επιπτώσεων σε ολόκληρο τον κύκλο ζωής.

Μέρος 2 του καταλόγου σημείων ελέγχου ως προς τη μη πρόκληση σοβαρής βλάβης

Ερωτήσεις	Όχι	Ουσιαστική αιτιολόγηση
Μετριασμός της κλιματικής αλλαγής: Αναμένεται να οδηγήσει το μέτρο σε σημαντικές εκπομπές αερίων του θερμοκηπίου;	Παράδειγμα μη συμμόρφωσης με την αρχή της μη πρόκλησης σημαντικής βλάβης	Τα αυτοκίνητα με κινητήρες εσωτερικής καύσης παράγουν CO ₂ (καθώς και εκπομπές σωματιδίων, οξείδιο του αζώτου, πτητικές οργανικές ενώσεις και διάφορους άλλους επικίνδυνους ατμοσφαιρικούς ρύπους, συμπεριλαμβανομένου του βενζολίου). Όσον αφορά τον μετριασμό της κλιματικής αλλαγής, η απόκτηση καινούργιων αυτοκινήτων (προς αντικατάσταση παλαιών) θα μειώνει μεν τις εκπομπές αερίων του θερμοκηπίου, αλλά θα προκαλούσε και πάλι σημαντικές εκπομπές (οι μέσες εκπομπές CO ₂ , μετρούμενες σε εργαστηριακές δοκιμές, των καινούργιων επιβατικών αυτοκινήτων που ταξινομήθηκαν στην ΕΕ και την Ισλανδία το 2018 ανήλθαν σε 120,8 γραμμάρια CO ₂ ανά χιλιόμετρο). Η Επιτροπή είναι πιθανό να απορρίψει το επιχείρημα σύμφωνα με το οποίο τα ντιζελοκίνητα αυτοκίνητα νέας γενιάς ή τα βενζινοκίνητα αυτοκίνητα αποτελούν την καλύτερη διαθέσιμη εναλλακτική λύση στον τομέα και ότι,

		<p>ως εκ τούτου, η επένδυση δεν παραβιάζει την αρχή της μη πρόκλησης σημαντικής βλάβης. Όσον αφορά τον μετριασμό της κλιματικής αλλαγής, τα ηλεκτρικά αυτοκίνητα αποτελούν μια πιο πρόσφορη εναλλακτική λύση καθώς εμφανίζουν υψηλότερες περιβαλλοντικές επιδόσεις (δηλ. χαμηλότερα επίπεδα εκπομπών καθ' όλη τη διάρκεια του κύκλου ζωής).</p> <p>Ως εκ τούτου, η Επιτροπή είναι πιθανό να θεωρήσει ότι το πρόγραμμα απόσυρσης θα προκαλούσε σημαντική βλάβη στον μετριασμό της κλιματικής αλλαγής.</p>
<p><i>Κυκλική οικονομία και διαχείριση αποβλήτων: Το μέτρο αναμένεται:</i></p> <p>i) να οδηγήσει σε σημαντική αύξηση της παραγωγής, της αποτέφρωσης ή της διάθεσης αποβλήτων, με εξαίρεση την αποτέφρωση μη ανακυκλώσιμων επικινδυνών αποβλήτων· ή</p> <p>ii) να οδηγήσει σε σημαντικές ανεπάρκειες ως προς την άμεση ή έμμεση χρήση φυσικών πόρων σε οποιοδήποτε στάδιο του κύκλου ζωής του, οι οποίες δεν ελαχιστοποιούνται με επαρκή μέτρα· ή</p> <p>iii) να προκαλέσει σημαντική και μακροπρόθεσμη βλάβη στο περιβάλλον όσον αφορά την κυκλική οικονομία;</p>	X	<p>Υπάρχουν μέτρα για τη διαχείριση των αποβλήτων τόσο κατά το στάδιο της χρήσης (συντήρησης) όσο και κατά το τέλος του κύκλου ζωής του στόλου, μεταξύ άλλων με την επαναχρησιμοποίηση και την ανακύκλωση των συσσωρευτών και των ηλεκτρονικών ειδών (ιδίως των πρώτων υλών κρίσιμης σημασίας που περιέχουν), σύμφωνα με την ιεράρχηση των αποβλήτων. Συνυπολογίζονται οι επιπτώσεις στην παραγωγή, και το πρόγραμμα δεν θα ενθαρρύνει την πρόωγη απόσυρση οχημάτων που βρίσκονται σε καλή λειτουργική κατάσταση. Ειδικότερα, το πρόγραμμα προβλέπει ότι κάθε αποσυρθέν αυτοκίνητο υποβάλλεται σε επεξεργασία από εξουσιοδοτημένη εγκατάσταση επεξεργασίας, σύμφωνα με την οδηγία για τα οχήματα στο τέλος του κύκλου ζωής τους (2000/53/EK), όπως αποδεικνύεται από το απαιτούμενο πιστοποιητικό για τη συμμετοχή στο εν λόγω πρόγραμμα. Επιπλέον, το μέτρο συνοδεύεται από δραστηριότητα που προωθεί τη συλλογή εξαρτημάτων από τις εξουσιοδοτημένες εγκαταστάσεις επεξεργασίας για την τελική επαναχρησιμοποίηση και ανακατασκευή τους.</p>
<p><i>Πρόληψη και έλεγχος της ρύπανσης:</i> αναμένεται να οδηγήσει το μέτρο σε σημαντική αύξηση των εκπομπών ρύπων ⁽¹⁾ στην ατμόσφαιρα, στα ύδατα ή στο έδαφος;</p>	<p><i>Παράδειγμα μη συμμόρφωσης με την αρχή της μη πρόκλησης σημαντικής βλάβης</i></p>	<p>Τα αυτοκίνητα με κινητήρα εσωτερικής καύσης εκπέμπουν, μεταξύ άλλων, μονοξείδιο του άνθρακα (CO), αιωρούμενα σωματίδια, οξειδία του αζώτου (NOx) και άκαυστους υδρογονάνθρακες. Δεδομένων των μέσων πρακτικών και κανονιστικών απαιτήσεων στον κλάδο ⁽²⁾, η Επιτροπή δεν είναι πιθανό να θεωρήσει ότι το μέτρο δεν οδηγεί σε σημαντική αύξηση των εκπομπών ρύπων στην ατμόσφαιρα, για λόγους παρόμοιους με εκείνους που εκτιθενται σχετικά με τον μετριασμό της κλιματικής αλλαγής.</p>

Παράδειγμα 6: Άρδευση

Περιγραφή του μέτρου

Το μέτρο προβλέπει κυρίως επενδύσεις σε υφιστάμενο και χρησιμοποιούμενο αρδευτικό σύστημα στην περιοχή X για τη χρήση αποδοτικότερων μεθόδων άρδευσης και την προώθηση της ασφαλούς επαναχρησιμοποίησης του νερού από ανάκτηση. Στόχος του είναι η αντιστάθμιση της λειψυδρίας του εδάφους που προκαλείται από την ξηρασία και, ως εκ τούτου, η συμβολή στην προσαρμογή στην κλιματική αλλαγή, ιδίως όσον αφορά τις γεωργικές καλλιέργειες. Το μέτρο θα συνοδεύεται από την προώθηση και τη στήριξη βιώσιμων γεωργικών πρακτικών, ιδίως πιο βιώσιμων και αποτελεσματικών αρδευτικών συστημάτων και μέτρων φυσικής κατακράτησης υδάτων, της μετάβασης σε καλλιέργειες και πρακτικές διαχείρισης που χρειάζονται λιγότερο νερό, καθώς και πιο βιώσιμων μεθόδων λίπανσης.

⁽¹⁾ Ως ρύπος νοείται ουσία, κραδασμός, θερμότητα, θόρυβος, φως ή άλλη πρόσμειξη που βρίσκεται στην ατμόσφαιρα, τα ύδατα ή το έδαφος που ενδέχεται να βλάψει την ανθρώπινη υγεία ή το περιβάλλον.

⁽²⁾ Η σύνθεσή τους ποικίλλει μεταξύ βενζινοκινητήρων και ντιζελοκινητήρων. Ο κανονισμός (ΕΚ) αριθ. 715/2007 για τα πρότυπα Euro 5 και 6 καθορίζει τα όρια εκπομπών για τα αυτοκίνητα όσον αφορά τους ρυθμιζόμενους ρύπους, και ιδίως τα οξειδία του αζώτου (NOx, δηλ. τις συνδυασμένες εκπομπές NO και NO₂) σε 80 mg/km.

Μέρος 1 του καταλόγου σημείων ελέγχου ως προς τη μη πρόκληση σοβαρής βλάβης

Να αναφέρετε ποιοι από τους παρακάτω περιβαλλοντικούς στόχους απαιτούν ουσιαστική αξιολόγηση του μέτρου ως προς τη μη πρόκληση σοβαρής βλάβης	Ναι	Όχι	Αιτιολόγηση εάν έχει επιλεγεί το «Όχι»
Μετριασμός της κλιματικής αλλαγής		X	<p>Η δραστηριότητα που στηρίζεται από το μέτρο έχει αμελητέο προβλέψιμο αντίκτυπο σε αυτόν τον περιβαλλοντικό στόχο, λαμβανομένων υπόψη τόσο των άμεσων όσο και των πρωτογενών έμμεσων επιπτώσεων σε ολόκληρο τον κύκλο ζωής. Τούτο εξασφαλίζεται διότι το νέο σύστημα / ο νέος εξοπλισμός θα είναι αποδοτικά ως προς την κατανάλωση ενέργειας και, ως εκ τούτου, οι απόλυτες εκπομπές δεν θα αυξηθούν παρά τη μικρή αύξηση της αρδευόμενης περιοχής και/ή επειδή η ηλεκτρική ενέργεια που θα τροφοδοτεί τον εξοπλισμό θα είναι αιολική ή ηλιακή.</p> <p>Η άρδευση μπορεί έμμεσα να διευκολύνει τη συνέχιση γεωργικών πρακτικών οι οποίες είτε υπονομεύουν τη λειτουργία των γεωργικών εδαφών ως καταβόθρας άνθρακα είτε τα μετατρέπουν ακόμη και σε καθαρούς ρυπαντές. Η ουσιαστική προώθηση και στήριξη βιώσιμων γεωργικών πρακτικών στο πλαίσιο του μέτρου δεν υποδηλώνει περαιτέρω επιδείνωση στο πλαίσιο αυτό και αναμένεται να οδηγήσει σε βελτίωση.</p>
Προσαρμογή στην κλιματική αλλαγή	X		
Βιώσιμη χρήση και προστασία των υδάτινων και των θαλάσσιων πόρων	X		
Κυκλική οικονομία, συμπεριλαμβανομένης της πρόληψης δημιουργίας αποβλήτων και της ανακύκλωσης		X	<p>Η δραστηριότητα που στηρίζεται από το μέτρο έχει αμελητέο προβλέψιμο αντίκτυπο σε αυτόν τον περιβαλλοντικό στόχο, λαμβανομένων υπόψη τόσο των άμεσων όσο και των πρωτογενών έμμεσων επιπτώσεων σε ολόκληρο τον κύκλο ζωής. Το μέτρο δεν θα οδηγήσει σε σημαντικές ανεπάρκειες ως προς τη χρήση πόρων ούτε σε αύξηση της παραγωγής αποβλήτων.</p>
Πρόληψη και έλεγχος της ρύπανσης στην ατμόσφαιρα, στα ύδατα ή στο έδαφος	X		
Προστασία και αποκατάσταση της βιοποικιλότητας και των οικοσυστημάτων.	X		

Μέρος 2 του καταλόγου σημείων ελέγχου DNSH

Ερωτήσεις	Όχι	Ουσιαστική αιτιολόγηση
<p>Προσαρμογή στην κλιματική αλλαγή: Αναμένεται να οδηγήσει το μέτρο σε αυξημένο αρνητικό αντίκτυπο των πραγματικών και των αναμενόμενων κλιματικών συνθηκών στο ίδιο το μέτρο ή σε ανθρώπους, φυσικούς πόρους ή περιουσιακά στοιχεία;</p>	X	<p>Το μέτρο δεν αναμένεται να είναι επιβαρυντικό για την προσαρμογή στην κλιματική αλλαγή για τους ακόλουθους λόγους:</p> <ul style="list-style-type: none"> — Το κύριο μέρος του μέτρου συμβάλλει σε περιορισμένο βαθμό στη βελτίωση της ανθεκτικότητας στις επιπτώσεις της κλιματικής αλλαγής βραχυπρόθεσμα, δεδομένου ότι ενισχύει την άρδευση χωρίς αύξηση της χρήσης νερού. Αυτή η θετική συμβολή είναι δυνατή μόνο στον βαθμό που τόσο η τρέχουσα όσο και η προβλεπόμενη κατάσταση των επηρεαζόμενων υδατικών συστημάτων βρίσκονται σε καλή κατάσταση (ή δεν αναμένεται ευλόγως να επιδεινωθούν σε λιγότερο από καλή κατάσταση σύμφωνα με αξιόπιστες προβλέψεις). Εάν δεν συνέβαινε αυτό, το ποσοστό άντλησης δεν θα ήταν επομένως βιώσιμο και η

		<p>επένδυση δεν θα μπορούσε να χαρακτηριστεί ως μέτρο προσαρμογής στην κλιματική αλλαγή (θα ήταν μάλιστα στα όρια του χαρακτηρισμού της ως μέτρου κακής προσαρμογής), ακόμη και αν δεν επιδεινώνει την υποκείμενη κατάσταση, καθώς θα παρέτεινε τη διάρκεια ζωής μιας θεμελιωδώς μη βιώσιμης δομής. Το μέτρο είναι καταρχήν επιλέξιμο για το πεδίο παρέμβασης 040 του παραρτήματος του κανονισμού για τη θέσπιση μηχανισμού ανάκαμψης και ανθεκτικότητας, με συντελεστή κλιματικής αλλαγής 40 % δεδομένου ότι πρόκειται για μέτρο διαχείρισης υδάτων που αποσκοπεί στη διαχείριση της λειψυδρίας την οποία επιδεινώνουν κίνδυνοι που συνδέονται με το κλίμα, όπως οι περίοδοι ξηρασίας.</p> <p>— Η προώθηση βιώσιμων γεωργικών πρακτικών και μέτρων φυσικής κατακράτησης υδάτων θα μπορούσε, αντιθέτως, να ενταχθεί στο πεδίο παρέμβασης 037, δεδομένου ότι στηρίζει άμεσα τον στόχο προσαρμογής στην κλιματική αλλαγή. Για να είναι επιλέξιμο ολόκληρο το μέτρο να ενταχθεί στο πεδίο παρέμβασης 037, η άμεση στήριξη του στόχου προσαρμογής στην κλιματική αλλαγή θα πρέπει να είναι κυρίαρχη ή τουλάχιστον επαρκώς πειστική ως προς το μέγεθος, την κλίμακα και τις λεπτομέρειες.</p>
<p>Η βιώσιμη χρήση και προστασία των υδάτινων και των θαλάσσιων πόρων: Το μέτρο αναμένεται να είναι επιβαρυντικό:</p> <p>i) για την καλή κατάσταση ή για το καλό οικολογικό δυναμικό των υδατικών συστημάτων, συμπεριλαμβανομένων των επιφανειακών και των υπόγειων υδάτων· ή</p> <p>ii) για την καλή περιβαλλοντική κατάσταση των θαλάσσιων υδάτων;</p>	X	<p>Το μέτρο δεν αναμένεται να είναι επιβαρυντικό για τη βιώσιμη χρήση και την προστασία των υδάτινων και των θαλάσσιων πόρων. Το μέτρο αποσκοπεί στη βελτίωση της βιώσιμης χρήσης των υδάτινων πόρων, ιδίως με τους ακόλουθους τρόπους:</p> <p>— στήριξη της στροφής των γεωργών προς καλλιέργειες και πρακτικές διαχείρισης που χρειάζονται λιγότερο νερό· στήριξη των γεωργών ώστε να εφαρμόζουν μέτρα που αυξάνουν την υδατοχωρητικότητα του εδάφους και την αποθήκευση νερού σε επίπεδο γεωργικών εκμεταλλεύσεων·</p> <p>— δημιουργία αρδευτικού συστήματος που επιτρέπει την επαναχρησιμοποίηση των υδάτων σύμφωνα με την οδηγία-πλαίσιο για τα ύδατα και δεν οδηγεί σε αύξηση της άντλησης νερού. Το μέτρο θα περιλαμβάνει επενδύσεις σε υποδομές οι οποίες θα καταστήσουν δυνατή την ασφαλή επαναχρησιμοποίηση των επεξεργασμένων λυμάτων για γεωργικούς σκοπούς. Χάρη στην επένδυση αυτή, θα καταστεί δυνατή η χρήση επεξεργασμένων αστικών λυμάτων για την άρδευση παρακείμενων καλλιεργούμενων εκτάσεων και η προετοιμασία για την εφαρμογή του νέου κανονισμού σχετικά με τις ελάχιστες απαιτήσεις για την επαναχρησιμοποίηση των υδάτων (ΕΕ/2020/741).</p> <p>— επενδύσεις σε πιο βιώσιμα και αποδοτικά αρδευτικά συστήματα που χρειάζονται λιγότερο νερό, όπως η εντοπισμένη άρδευση, πράγμα που θα οδηγήσει ταυτόχρονα στη μείωση της διαρροής θρεπτικών ουσιών στα υπόγεια ύδατα, καθώς και σε παρακείμενα εσωτερικά υδατικά συστήματα·</p> <p>— όταν η δραστηριότητα περιλαμβάνει την άντληση υδάτων, έχει χορηγηθεί από την αρμόδια αρχή άδεια άντλησης ύδατος στην οποία καθορίζονται οι όροι για να αποφευχθεί η υποβάθμιση και να διασφαλιστεί ότι τα επηρεαζόμενα υδατικά συστήματα επιτυγχάνουν καλή ποσοτική κατάσταση (στην περίπτωση των υπόγειων υδάτων) ή καλή οικολογική κατάσταση ή δυναμικό (στην περίπτωση των επιφανειακών υδάτων) το αργότερο έως το 2027, σύμφωνα με τις απαιτήσεις της οδηγίας-πλαισίου 2000/60/ΕΚ για τα ύδατα·</p> <p>— έχει διενεργηθεί εκτίμηση περιβαλλοντικών επιπτώσεων σύμφωνα με την οδηγία ΕΠΕ και έχουν προσδιοριστεί όλα τα αναγκαία μέτρα μετριασμού, τα οποία αποτυπώνονται στον σχεδιασμό του μέτρου (βλ. σελίδα X του σχεδίου ανάκαμψης και ανθεκτικότητας).</p>
<p>Πρόληψη και έλεγχος της ρύπανσης: Αναμένεται να οδηγήσει το μέτρο σε σημαντική αύξηση των εκπομπών ρύπων στην ατμόσφαιρα, στα ύδατα ή στο έδαφος;</p>	X	<p>Το μέτρο δεν αναμένεται να οδηγήσει σε σημαντική αύξηση των εκπομπών ρύπων στην ατμόσφαιρα, στα ύδατα ή στο έδαφος διότι:</p> <p>— χρησιμοποιείται είτε εξοπλισμός υπεραποδοτικής κατανάλωσης ενέργειας είτε εξοπλισμός που λειτουργεί με ενέργεια από ανανεώσιμες πηγές·</p> <p>— με την εγκατάσταση αποδοτικότερων αρδευτικών συστημάτων (όπως εξηγείται ανωτέρω), θα μειωθεί η απορροή θρεπτικών ουσιών από τη γεωργία·</p> <p>— με τη στήριξη των γεωργών ώστε να στραφούν προς καλλιέργειες και πρακτικές διαχείρισης που χρειάζονται λιγότερο νερό και με την αύξηση της διαθεσιμότητας νερού σε επίπεδο γεωργικών εκμεταλλεύσεων, θα χρησιμοποιείται λιγότερο νερό για άρδευση·</p>

		<ul style="list-style-type: none"> — θα στηριχθούν βιώσιμες γεωργικές πρακτικές, οι οποίες με τη σειρά τους θα απαιτούν λιγότερα φυτοφάρμακα, με αποτέλεσμα να μειωθεί η ρύπανση των υδάτων και του εδάφους.
<p>Προστασία και αποκατάσταση της βιοποικιλότητας και των οικοσυστημάτων: Το μέτρο αναμένεται να είναι:</p> <p>i) σε σημαντικό βαθμό επιβαρυντικό για την καλή κατάσταση και την ανθεκτικότητα των οικοσυστημάτων ή</p> <p>ii) επιβαρυντικό για την κατάσταση διατήρησης οικοτόπων και ειδών, συμπεριλαμβανομένων εκείνων που είναι ενωσιακού ενδιαφέροντος;</p>	X	<p>Το μέτρο δεν θα έχει επιβαρυντικές επιπτώσεις στη βιοποικιλότητα και στα οικοσυστήματα διότι:</p> <ul style="list-style-type: none"> — τα αρδευτικά έργα που καλύπτονται από το μέτρο αυτό δεν πραγματοποιούνται σε προστατευόμενες περιοχές ή δεν θα έχουν αρνητικές επιπτώσεις σε τέτοιες περιοχές χάρη στους στόχους διατήρησης που επιδιώκουν. Τυχόν οχλήσεις των ειδών ή αρνητικές επιπτώσεις σε οικοτόπους εκτός των εν λόγω περιοχών, τόσο κατά το στάδιο της κατασκευής όσο και κατά το στάδιο της εκμετάλλευσης, θα αποφεύγονται μέσω των αναγκαίων μέτρων πρόληψης και μετριασμού, τα οποία αποτυπώνονται στον σχεδιασμό του μέτρου (βλ. σελίδα X του σχεδίου ανάκαμψης και ανθεκτικότητας). — έχει διενεργηθεί εκτίμηση περιβαλλοντικών επιπτώσεων σύμφωνα με την οδηγία ΕΠΕ και έχουν προσδιοριστεί όλα τα αναγκαία μέτρα μετριασμού, τα οποία αποτυπώνονται στον σχεδιασμό του μέτρου (βλ. σελίδα X του σχεδίου ανάκαμψης και ανθεκτικότητας). — συμμορφώνεται με τις απαιτήσεις της οδηγίας για τους οικοτόπους και της οδηγίας για τα πτηνά· υποβλήθηκε σε εκτίμηση βάσει του άρθρου 6 παράγραφος 3 σύμφωνα με την οδηγία για τους οικοτόπους (εκτίμηση που, στη συγκεκριμένη αυτή περίπτωση, ενσωματώνεται στη διαδικασία εκτίμησης περιβαλλοντικών επιπτώσεων), η οποία απέκλειε σημαντικές επιπτώσεις στις περιοχές Natura 2000. — καθώς στηρίζει βιώσιμες γεωργικές πρακτικές, θα μειώσει με τη σειρά του την ανάγκη για φυτοφάρμακα και θα μετριάσει επομένως τον αρνητικό αντίκτυπο στη βιοποικιλότητα (έντομα, πτηνά, ζωή στο έδαφος) και μπορεί να περιλαμβάνει μεγαλύτερη ποικιλότητα των καλλιεργειών, υποστηρίζοντας επίσης τη βιοποικιλότητα.